

LADISLAV PROKEŠ

ŠACHOVÉ STUDIE

150 MINIATUR



Za 22 K

Úvodem a poznámkami
opatřil FR. DEDRDLE

LADISLAV PROKEŠ:

ŠACHOVÉ STUDIE

150 MINIATUR

Úvodem a poznámkami opatřil Fr. Debrle



LADISLAV PROKEŠ



Bílý táhne a vyhraje
(Řešení na straně 30.)

1941

NAKLADATEL A. NEUBERT V PRAZE

Předmluva.

Zájem o studie v našich šachových kruzích je veliký a není nejnovějšího data. První pozornost vzbudily u nás práce J. Drtiny, které měly však význam spíše teoretický. Studie, jak si je dnes představujeme, pěstoval u nás první V. Košek. Ve studiích jezdec a pěšec proti střelci dobyl všeobecně uznávaného mezinárodního úspěchu.

Po Koškovi přichází O. Duras, který svými velikými úspěchy na mezinárodních turnajích zahájil nejen slavnou epochu praktické hry šachové u nás, ale také svými hluboce založenými studii měl silný vliv. Prof. L. Prokeš je právě jeden z nejvýznamnějších představitelů tehdejší, asi třicetileté mladé a nadšené avantgardy pražských praktických hráčů, kteří pod vedením V. Kautského svými úspěchy proslavili Prahu jako jedno z nejsilnějších šachových středisek.

L. Prokeš se narodil 8. června 1884 v Praze a titulu mistra dobyl v mezinárodním turnaji mistrů v Praze 1908.

Když byl r. 1906 založen oficiální orgán ÚJČŠ., dostalo se naší studii pevné základny. Hned z prvních ročníků Časopisu českých šachistů se šířilo její kouzlo stále úspěšněji a úspěšněji do našich širších vrstev šachových. Tím jsme získávali nejen nové milovníky studie, ale i nové skladatele, takže dnes máme již silnou skupinu autorů mezinárodního formátu. Prof. L. Prokeš získal si velmi čestné místo také v této skupině. Jeho první studie vznikaly právě r. 1906.

Česká škola úlohová vždy vysoce zdůrazňovala přísnou ekonomii prostředků. Tato zásada platí u nás samozřejmě i ve skladbě studií. Není tedy překvapením, že značné procento Prokešových studií jsou nenucené a roztomilé miniatury. Jejich jemně broušený vtíp, zpracovaný dokonalou formou, plně odmění každého řešitele. Prokeš dovede však ve svých pracích zachytit stejně mistrně i napínavý boj posiční. Jeho schopnost vyhledávat nové a velmi rozmanité náměty je neobyčejně bohatá, přičemž po technické stránce je výstavba jeho studií bezvadná. V jemné náplni diagramů této sbírky je zachycen šachový boj ve svých nejrozmanitějších formách, od nejsubtilnějších kombinací až po dramaticky vzrušený zápas.

Na mohutný rozmach studií u nás měly zvláště příznivý vliv velké mezinárodní studiové soutěže, jež uspořádaly: „Časopis čl. šachistů“ 1923, „České slovo“ 1924, ÚJČŠ 1926, „Moravsko-slezský deník“ 1927, „Národní listy“ 1929, „Čes. šach“ 1930 a „Spolek českých šachistů v Brně“ 1934.

Oprava.

Postavení studie čis. 34. je nutno posunouti o jedno pole vpravo, tedy takto: Ke8, Sf3, pb7 — Kh4, Vg5, pc6. Bílý vyhraje.

Řešení: 1. Sd5, Vh5, 2. Kf8! cXd5, 3. Kg7! Vg5+ 4. Kf7, Vf5+ 5. Ke7, Ve5+ 6. Kd7 vyhraje.

1. ... Ve5+ 2. Kf7, Vf5+ 3. Kg7, Vg5+ 4. Kf6 vyhraje.

1. ... cXd5, 2. Kf7 vyhraje.



5687



Aby si čtenář mohl učiniti představu o vysoké úrovni studií našich autorů, představujeme některé z nich. (I.—XXIV.)

Souborných vydání našich studií téměř nemáme. F. J. Prokop otiskl r. 1924 a 1925 studie Vančurovy a r. 1931 v „Šachových novinách“ 170 studií svých.

Dnes přichází na řadu obsáhlým výběrem vynikající reprezentant české studie prof. L. Prokeš. Jeho sbírka bude velmi hodnotným přínosem do šachové literatury a přejeme si, aby splnila naděje, které do ní právem kladou přátelé naší studie.

V Brně v listopadu 1940.

Fr. Dedrle.

Vorwort.

Das Interesse um die Schachstudie ist in unseren Schachkreisen groß und keineswegs des neuesten Datums. Die erste Aufmerksamkeit riefen bei uns die Arbeiten J. Drtinás hervor, als hatten aber eher nur theoretischen Wert. Studien, wie wir sie heute verstehen, hat bei uns als erster V. Košek geschaffen. In den Studien Springer und Bauer gegen einem Läufer gewann er einen allgemein anerkannten internationalen Erfolg.

Nach Košek kommt O. Duras, welcher durch seine durchschlagenden Erfolge auf den internationalen Turnieren nicht nur eine berühmte Epoche des praktischen Spieles bei uns eröffnete, sondern auch durch seine tief angelegten Studien einen starken Einfluß ausübte. Prof. L. Prokeš ist gerade einer der bedeutendsten Vertreter der damaligen etwa 30gliedrigen, jungen und begabtesten Avantgarde der Prager praktischen Spieler, die unter der Führung V. Kautskys durch ihre Erfolge Prag als einen der stärksten Schachmittelpunkte berühmt machten.

L. Prokeš, geboren am 8. Juni 1884 in Prag, gewann den Meistertitel am internationalen Prager Meisterturnier 1908.

Als im Jahre 1906 das offizielle Organ der UJČS gegründet wurde, bekam unsere Schachstudie eine feste Basis. Gleich aus den ersten Jahrgängen des „Časopis českých šachistů“ verbreitete sich ihr Zauber in unsere weiten Schachkreise immer erfolgreicher und erfolgreicher. Damit gewannen wir nicht nur neue Liebhaber der Schachstudie, sondern auch neue Komponisten, sodaß wir heute eine starke Gruppe von Verfassern internationalen Formats besitzen. Prof. L. Prokeš eroberte sich auch in dieser Gruppe eine führende Stelle. Seine ersten Studien entstanden gerade im Jahre 1906.

Die böhmische Problemschule hat immer hoch die strenge Ökonomie der Mittel betont. Dieses Gesetz gilt bei uns selbst-

verständlich auch für die Studie. Es ist also keine Überraschung, daß ein hohes Procent Prokešs Studien zwanglose, allerliebste Miniaturen sind. Ihr fein gespitzter Witz, in vollständiger Form dargestellt, belohnt jeden Löser voll. Prokeš versteht in seinen Arbeiten auch gleich meisterhaft den spannenden Positionskampf zu fassen. Seine Fähigkeit immer neue und sehr verschiedene Entwürfe zu finden, ist ungewöhnlich reich, wobei der technische Aufbau seiner Studien tadellos ist. In feinem Inhalte der Diagramme dieser Sammlung ist der Schachkampf in den verschiedensten Formen, von den subtilsten Kombinationen bis zum dramatisch erregten Gefecht vorgeführt.

Auf die mächtige Entwicklung der Studien bei uns hatten einen besonders günstigen Einfluß große internationale Studienturniere, die von „Časopis českých šachistů“ 1923, „České slovo“ 1924, UJČS 1926, „Moravakoslezský deník“ 1927, „Národní listy“ 1929, „Čes. šach“ 1930 und „Spolek českých šachistů v Brně“ 1934 veranstaltet wurden.

Damit sich der Leser eine Vorstellung von hohem Niveau der Studien unserer Komponisten machen kann, lassen wir einige nachfolgen. (I.—XXIV.)

Wir besitzen fast keine Sammlungen unserer Studien. F. J. Prokop hat in den Jahren 1924—1925 Vančuras Studien und im Jahre 1931 in „Šachové noviny“ 170 seiner eigenen Arbeiten erscheinen lassen.

Heute kommt mit einer umfassenden Auswahl der hervorragende Repräsentant der tschechischen Studie Prof. L. Prokeš an die Reihe. Seine Sammlung wird für die Schachliteratur ein sehr wertvoller Beitrag sein und wir wünschen, daß sie die Hoffnung erfüllt, mit der sie mit Recht die Freunde unserer Studie begleiten.

Brünn im November 1940.

Fr. Dedrle.

Notace.

-   = K = Král, König,
  = D = Dáma, Dame.
  = V = Věž, Turm,
  = S = Střelec, Läufer,
  = J = Jezdec, Springer,
  = Pěšec, Bauer.

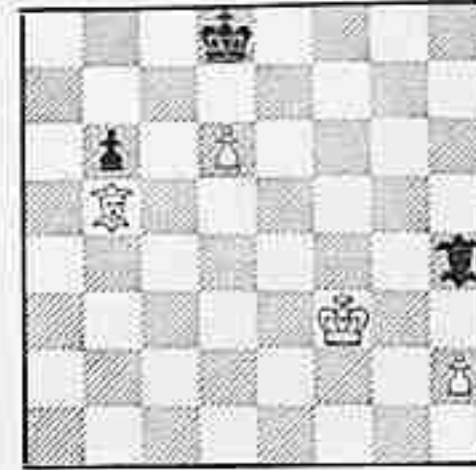
Bílý táhne a vyhraje. = Weiß zieht und gewinnt.

Bílý táhne a remisuje. = Weiß zieht und macht remis.

I.

F. Dedrie.

1. cena „British Chess Federation“ 1932.



Bílý táhne a vyhraje.

Černý má skrytou, ale velmi silnou hrozbu: 1... Se7! remis. Pokud ji řešitel neobjeví, studii nerozřeší. Tuto hrozbu nekryje 1. Kg4? Se7! 2. d7 (2. de+ Kxe7 remis) Sf6 3. h4 Ke7 4. h5 Kf7 5. Kf5 Sd8 6. h6 Kg8 remis, protože černý obětuje střelce za pěšce d7 a pěšce h6 bílý v dámu nepromění. 1. Ke4? kryje sice tuto hrozbu, ale umožňuje černému jinou obranu: Sf2! (Se1) a nyní hrozí černý úspěšně napadnouti pěšce d6 s pole c5 (nebo b4) a přejíti do výše uvedené remisy. Kryje-li bílý hned pěšce králem, vyčkává střelec na polích f2—e1 a remisuje, protože zamezuje h2—h4.

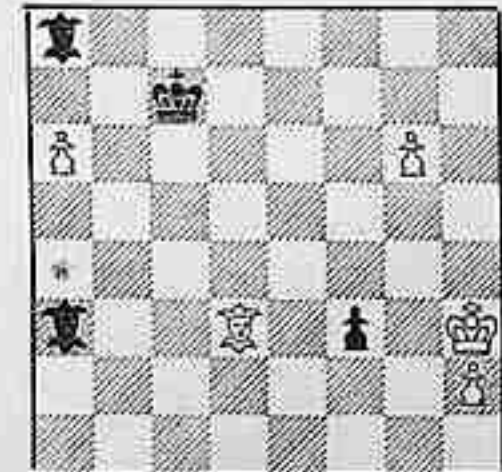
Jediný vyhrávající tah je tedy 1. Kf4! (černý i bílý jsou v oboustranné tísni o tah; černý střelec musí zůstat co nejdéle na diagonále h4—d8, aby zabránil h2—h4, případně si uchoval výše zmíněnou remisovou hrozbu Se7) Sf6 2. Ke4! (Na mechanické 2. Kf5? jde Sh4! a chce-li bílý ještě vyhrát, musí se vrátit: 3. Kf4 Sf6 4. Ke4!) Se7 3. Ke5! (3. Kd5? nestačí) Sg5 4. Ke6! Sh4 5. Kf5! (a nyní se již střelec musí vzdát diagonály h4—d8, protože tah

černým králem k ničení nevede) Se1 6. Kg4! (je to trochu těžké a paradoxní dobývání pole g4, ale je to jediný způsob, jak prodloužit minimální dráhy černých figur k remisové pozici o jediný tah, a tato diference postačí již bílému k výhře. Zde končí prvá etapa řešení a začíná boj o pole h8) Sb4 7. d7 Ke7 8. h4 Sd6 9. Kg5! (unáhlený tah 9. h5? jen remisuje) Sc7 10. Kg6 Kf8 11. Kh7 Sd8 12. h5 Sh4 13. h6 Sd8. Zde přechází druhá etapa v závěrečný boj o diagonálu a1—h8; 14. h5 Ke7 15. Kg6 Sc7 16. Kf5 Kf8 17. Kf6 Sd8+ 18. Kg6 a bílý vyhraje; 7... Se7 8. h4 Sf6 9. h5 Ke7 10. Kf5 Kf7 11. h6 Sd8 Sc4+ a bílý vyhraje.

II.

O. Duras.

„Čes. šach“ 1933.



Bílý táhne a vyhraje.

1. g7 Sd5 2. a7 Se6+ 3. Sf5! f2! 4. Kg2 Sd5+! 5. Se4! (5. Kf1? Sc5!) Sc4 6. Sd3! Sd5+ 7. Kf1 Kb7 8. Se4! a bílý vyhraje.

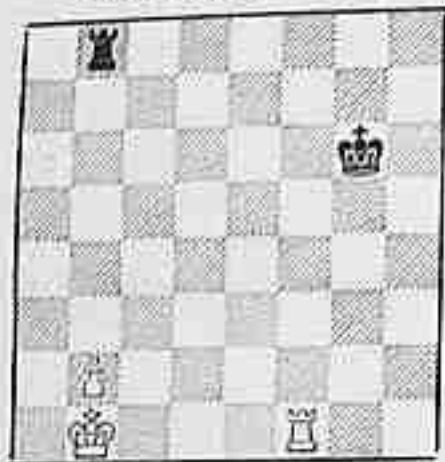
Tato hlavní hra je celá z jednoho kusu a nadchne jistě každého řešitele.

6... f1D+ 7. Kxf1! (7. Sxf1 Sd5+ 8. Kg3 Sd6+ 9. Kh3 Se6+ 10. Kh4 Kb7 remis) Sxd3+ 8. Ke1 a bílý vyhraje.

III.

M. Fila.

„Čes. šach“ 1932.



Bílý táhne a vyhraje.

1. Vf3 Kg5 2. Ka2! (teoretická novinka) Va8+ 3. Va3 Vb8 4. Va6 Kf5 5. Ka3 Ke5 6. b4 Kd5 7. Ka4 Kc4 8. Vc6+ Kd5 9. b5 a bílý vyhraje; 2... Kg4 3. Vb3 Vh8 4. Vb5 Va8+ 5. Kb3 Kf4 6. Kb4 Ke4 7. b3 Kd4 a po 8. Vb6 posune bílý celou formaci o pole výš a vyhraje; 1... Vh8 2. Ke2 Vc8+ 3. Kd3 Vb8 4. Ke3 Vc8+ 5. Kd4 Vd8+ 6. Kc5 Vc8+ 7. Kd5 Vd8+ 8. Kc6 Vb8 9. b3 Kg5 10. Kc5 Kg4 11. Vd3 Vc8+ 12. Kb6 Vb8+ 13. Kc7 Vb4 14. Kc6 Vb8 15. Vd4+ Kf5 16. b4 Ke5 17. Vh4 a bílý vyhraje.

IV.

J. Foltys.

„Čes. šach“ 1931.



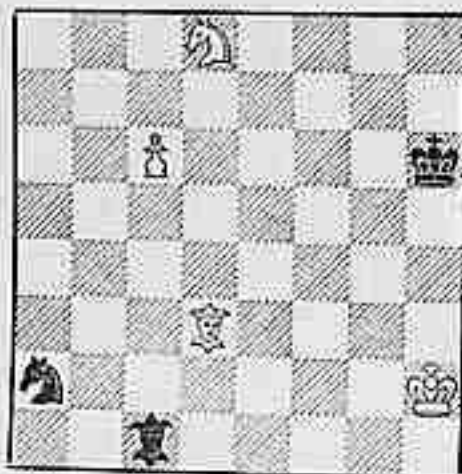
Bílý táhne a vyhraje.

1. Kf1 Ke7 2. Ke1 Kf7 3. Kd1 Ke7 4. Kc2 Ke6 5. Kd2 a nyní se již černý musí rozhodnouti pro ztrátu pěšce c6 nebo g4; ustoupí-li král na sednou řadu, ztratí po 6. Ke3 pěšce g4, a vstoupí-li na sloupec f, pronikne bílý králem na a6 a vyhraje. 4... Kd7 5. Kc3 (druhá dvojice polí, na nichž se rozhoduje osud pěšce, tentokráté jedině pěšce c6) Kc7 6. Kd2 Kb7 7. Ke3 Ka6 8. Kf4 Ka5 9. Ke5! b4 10. ab+ Kxb4 11. Kd6 Ka3 12. Kxc6 Kxa2 13. Kxd5 Kb3 14. c6 a3 15. e7 a2 16. c8D a1D 17. Dxg4 a bílý vyhraje; 9. Kxg4? b4 10. ab+ Kxb4 11. Kf5 Ka3 12. g4 Kxa2 13. g5 Kb3 14. g6 a3 15. g7 a2 16. g8D a1D remis.

V.

Dr. J. Fritz.

3. cena „Groše“ 1938.



Bílý táhne a vyhraje.

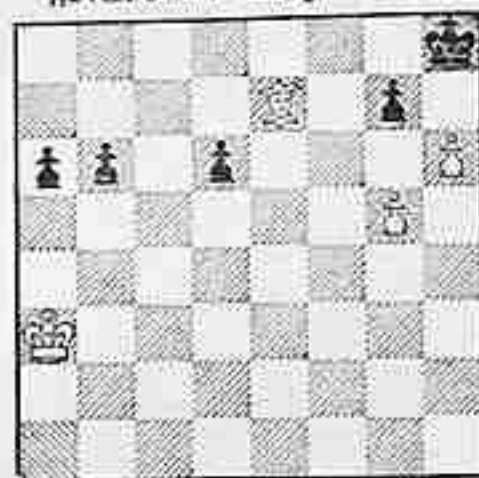
1. Kg3 Jb4 2. e7 Sf4+ 3. Kxf4 Jd5+ 4. Ke5 Jxc7 5. Kd6 Je8+ 6. Ke7 Jg7! 7. Kf8! Jh5 8. Jf7 mat.
6... Jc7 7. Sc4 Ja8 8. Kd6 Jb6 9. Sb3 Jc8 10. Kd7 Ja7! 11. Sc4 a bílý vyhraje.

Osmitahový mat v tak volném postavení je překvapující.

VI.

Jar. Gentner.

„Národní listy“ 1937.



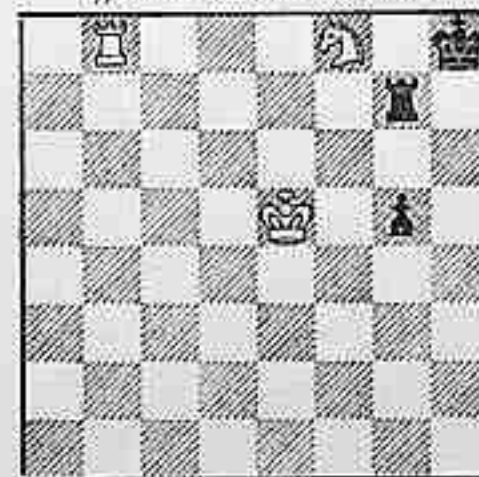
Bílý táhne a vyhraje.

1. Sf6! gx f6 2. gxf6 (hrozi 3. f7) Kg8 3. Kb3!! a bílý král posbírá všechny pěšce: a5 4. Ka4 d5 5. Kb5 d4 6. Kc4! d3 7. Kxd3 a bílý vyhraje; 3... b5 4. Kb4 d5 5. Kc5 a bílý vyhraje; 3... d5 4. Kb4 a5+ 5. Kb5 a bílý vyhraje.

VII.

J. Hašek.

„Čes. šach“ 1929.



Bílý táhne a vyhraje.

1. Je6+ Vg8 2. Vb7 Va8 3. Kf5 Va6 4. Jc7 Vh6 (Vc6) 5. Jd5 (hrozi 6. Jf6) Vh7 (Kg8 6. Jf6+ Kh8 7. Va7 g4 8. Kg5) 6. Vb8+ Kg7 7. Jf6 Vh1 8. Vb7+ Kf7 9. Kg6 a bílý vyhraje;
2... Vc8 3. Kf5 Vc6 4. Jf8 (hrozi 5. Jh7) Vc5+ 5. Kf6 (hrozi 6. Jg6+) Vc6+ 6. Kf7 hrozi 7. Vb8 Vc7+ 8. Kg6

Vg7+ 9. Kh6 Vg8 10. Jg6 mat; 6... Vc8 7. Vd7 Va8 8. Vd1 Va7+ (Va4 9. Vd8 Va7+ 10. Kg6) 9. Jd7 Va4 10. Jf6 Va7+ 11. Kg6 Vg7+ 12. Kh6 a bílý vyhraje;

2... Ve8 3. Kf6 Va8 4. Kg6 Vc8 5. Kf7! Vc6 (g4 6. Vb5) 6. Vb8+ Kh7 7. Vh1 Vc4 8. Vh1+ Vh4 9. Jxg5+ a bílý vyhraje;

5... Va8 6. Jf8 g4 7. Vd7 g3 8. Vd5 Va7+ 9. Jd7 a bílý vyhraje;

4... g4 5. Jf4! (hrozi 6. Kh6) Va6+ 6. Kg5! (hrozi 7. Jg6+) Kg8 7. Jh5! (hrozi 8. Jf6+) a bílý vyhraje;

4... Ve8 5. Jxg5 (hrozi 6. Vh7+) Vg8+ 6. Kh6 Vg7 (věž táhne po osmé řadě jakkoli 7. Vh7+) 7. Vb8+ Vg8 8. Jf7 mat;

4... Kg8 5. Jc7 Vd8 6. Jd5 Vd6+ 7. Jf6 a bílý vyhraje;

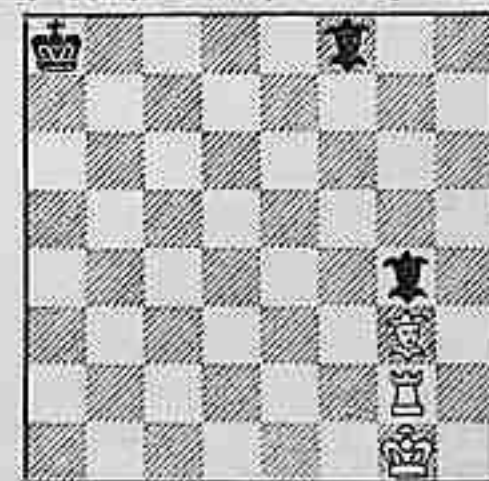
2... Vg6 3. Kf5 Vh6 4. Jf8 (hrozi 5. Jg6+) Kg8 5. Jd7 Kh8 6. Jf6 g4 7. Kg5 a bílý vyhraje;

2... g4 3. Kf6 g3 (Va8 4. Jf4 a další pokračování je již výše uvedeno) 4. Jg5 Vf8+ 5. Kg6 g2 (Vg8+ 5. Kh6 Vc8 6. Vh7+ Kg8 7. Vg7+ Kf8 8. Jh7+ Ke8 9. Jf6+) 6. Vh7+! Kg8 7. Vg7+ Kh8 8. Jf7+ Vxf7 9. Kxf7 a bílý vyhraje. Napínavá a velmi těžká studie.

VIII.

M. Havel.

1. cena Ů. J. Č. Š. 1926.



Bílý táhne a vyhraje.

1. Sf2 Se6 2. Vg6! Sd5! 3. Vg5! Sc4! 4. Vg4! Sb3! 5. Vg3! Sa2! 6. Vf3! Se7! 7. Ve3! Sd6! 8. Vd3! Sb4 9. Vd4 a vyhraje.
Způsob, kterým dopravuje věž oba střelce na místa, na kterých jich bílý právě potřebuje, je neobyčejně zajímavý a originální.

IX.

M. Choděra.

Čestné uzn. Spolku česk. šach. v Brně 1934.



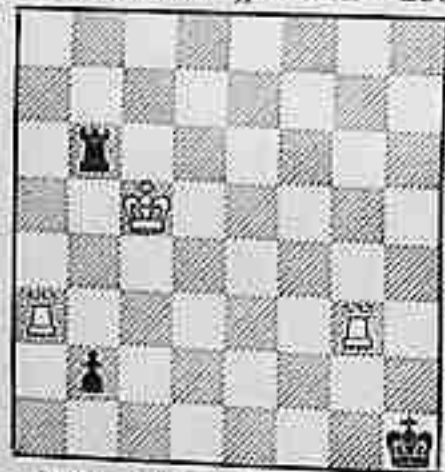
Bílý táhne a remisuje.

1. Jc2 Vc1 2. Ja1! V×a1 3. Vg8+ K jakk. 4. Va8 Vh1 5. Jg3! J×g3 6. V×a2 Vh2+ 7. Kg1 V×a2 bílý jest v patu; 5... a1d 6. V×a1 V×a1 7. J×f5 remis.

X.

Dr. V. Jandera.

4. č. uznání „Šachu“ 1939.



Bílý táhne a vyhraje.

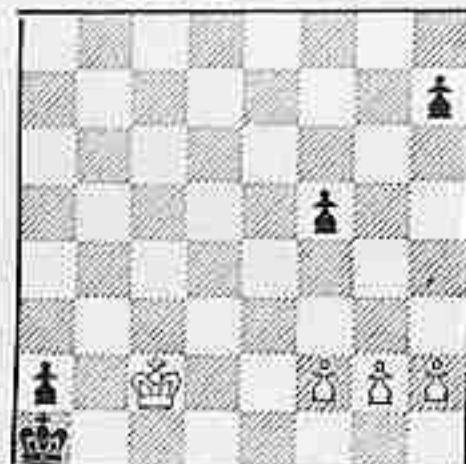
1. Va8! Kh2 2. Vg7 Vb5+ 3. Kd4 Vb4+ 4. Ke3 Vb3+ (4... Ve4+ 5. Kf3 atd.) 5. Kf2

h1d 6. Vh8+ (Vg2+) Vh3 7. Vg2+ a mat příštím tahem.
1... Vb5+ 2. Kd4 Vb4+ 3. Ke3 Vb3+ 4. Kf2 V×g3 5. Vh8+ a mat příštím tahem.
Prvý tah této studie je bystře promyšlen: 1. Vg7 vážne na Vb5+ a bílý se nevyhne věčnému šachu.

XI.

Zd. Jelínek.

„Čes. šach“ 1932.

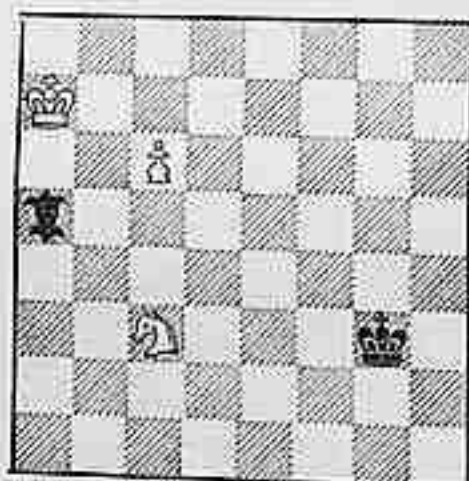


Bílý táhne a vyhraje.

1. Kc1! f4 2. Kc2! f3 3. g4 h6 4. h3 h5 5. h4 vyhraje.
Hraje-li černý hned 1... h6 nebo h5, je to jen přesunutí tahů; neboť bílý přejde do hlavní varianty tahem 2. h3 nebo h4.

XII.

V. Košek.



Bílý táhne a vyhraje.

1. Kb7 Kg4 2. Jd5 (hrozí 3. Jb6) Sd8 3. Kc8 Sh4! (Sa5 4. Je3+ Kf3 5. Jc4 Se1 6. Kd7

Sg3 7. Jd6) 4. Je3+! Kf3 5. Jf5! Se1 nebo Sf2 (Sg5 6. Kd7 Sf4 7. Jd6) 6. Kd7 Sa5 7. Jd6 a 7. Jc4 a bílý vyhraje;
4... Kg5 5. Jf1! Se1 6. Kd7 Sa5 7. Jd2 (Je3) a 8. Jc4 a bílý vyhraje;

1... Kf3 2. Ja4 (hrozí 3. Jb6) Sd8 3. Jc5! (hrozí 4. Je6) Sa5 4. Jb3 Sd8 5. Jd2+! Ke2! 6. Jc4! Kd3 7. Kc8 Sh4 (Sg5) 8. Kd7 a bílý vyhraje; 5. Jd4? Ke4 6. Je6 Sa5 7. Ka6 Kd5! remis;

1... Sd8 2. Je4+! Kf4 (Kf3 3. Jd2+! a dále, jak výše již uvedeno) 3. Jd6! Kf3 nebo Kg4 (Ke5 4. Jf7+) 4. Kc8 Sa5 5. Jc4 Se1 6. Kd7 Sg3 7. Jd6 a bílý vyhraje;

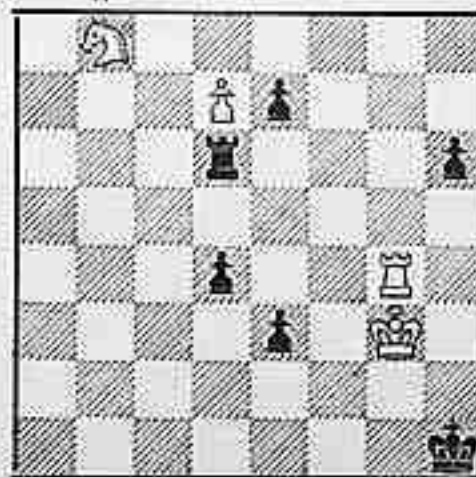
1... Kf4 2. Jd5+ K jakk. 3. Jb6 a bílý vyhraje;

1... Kf2 nebo K jakkoli jinak 2. Ja4 Sd8 3. Jc5 Sa5 4. Je6 a Ka6 a bílý vyhraje.

XIII.

J. Louma.

„Čes. šach“ 1927.



Bílý táhne a vyhraje.

1. Jc6 V×d7 2. J×d4 Kg1! 3. Je2+ Kf1 4. Kf3 Ke1 5. K×e3 Kd1 6. Vc4! Ke1! 7. Jd4! Kd1 8. Jb3! Ke1 9. Jc5! (hrozí 10. Vc1+ Vd1 11. Jd3+) Vd1 10. Vh4 a bílý vyhraje;

1... Kg1 2. Kf3+ Kf1 3. Vh4 Vf6+ 4. Ke4 e2! 5. Vh1+ Kg2! 6. d8d! K×h1 7. Da5! Ve6+ 8. Je5 a bílý vyhraje; 6... Vf1 7. Da5 V×h1 8. Dd2 a bílý vyhraje.

XIV.

J. Moravec.

„České Slovo“ 1937.



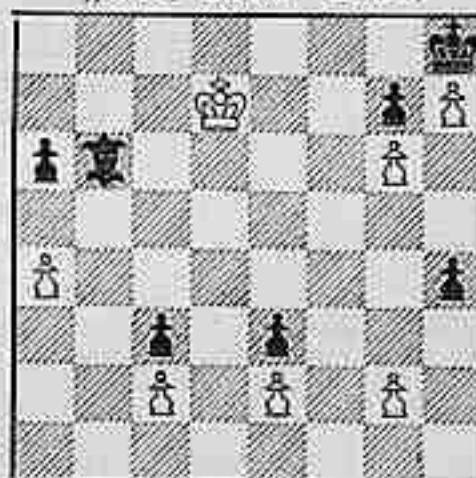
Bílý táhne a vyhraje.

1. e7 Vf6 (Zahraňuje proměně pěšce v dámu: 2. e8d? Vf8 3. D×f8 pat) 2. Kb8!! (Skvělý plán na uvolnění patové sítě; Kb7? Vf7 3. f6 Kg8 4. Kc8 nebo 4. Kc7 Vf8! 5. Kd7 Kf7! remis) Kg7 3. e8d! Vf8 4. f6+! Kg8 5. f7+! a bílý vyhraje; 2... Kg8 3. Kc7! (3. Kc8? V×f5 remis) Vf7 (Vf8 4. Kd7 Kf7 5. e8d+ K×f8 6. Ke6 a bílý vyhraje) 4. Kd6 (4. f6? Vf8! 5. K jakkoli Kf7! remis) Vf6+ 5. Kd7 Vf7 6. Ke6 a bílý vyhraje; 2... Vf7 3. f6 Kg8 4. e8d+ Vf8 5. f7+ a bílý vyhraje; 2... Vf8+ 3. efV a bílý vyhraje.

XV.

J. Pallas.

„Čes. šach“ 1931.



Bílý táhne a vyhraje.

Černý remisuje, vezme-li král střelce. Také pěšce h4 nesmí

bílý vzítí králem; v tom okamžiku byl by černý zbaven starosti o pěšce a6 a c3; hájil by jen pěšce e3 z diagonály d4—a7, kterou žádný z uvolněných pěšců nepřekročí, protože střepec je „nedotknutelný“ pro pat. Bílý vyhraje jakmile dojde kteréhokoli z pěšců a6, c3 nebo e3. Tlakem na tyto tři slabé body vzniká velmi originální tempová hra. Pro rychlejší orientaci uvádíme dvě rozhodující situace; A: Ke4, Pa4, c2, e2, g2, g8, h7; Kh8, Sd4, Pa6, c3, e3, g7, h4. B: Kd5 nebo Kd3, Pa4, c2, e2, g2, g6, h7; Kh8, Sd4, Pa5, c3, e3, g7 h4. Kdo v těchto pozicích musí táhnouti, je v rozhodující nevýhodě.

Nej slabší černý pěšec je a6, protože stojí na bílém poli; proto se černý snaží vytvořit výhodnou situaci pro postup pěšce na a5 a přejiti do posice B tak, aby byl bílý na tahu. Jak bílý tento plán maří, je stejně důmyslné jako obdivuhodné: 1. Kd6 Sd4 (střepec musí zůstat na diagonále a7—d4, jinak by prohrál po 2. Kc5) 2. Kc6! Sa7 nebo Sc5 (pěšec a6 nesmí postoupiti pro 3. Kd5, a kdyby postoupil pěšec h4, 3. gh a bílému se výhra usnadní) 3. Kd5! (opět zabraňuje postup pěšce a6 pro 4. Kc4 Sd4 5. Kd3 atd.) Sd4 4. Kc4 (posice A) a černý na tahu prohraje; buď musí postoupiti pěšcem na a5, pak následuje 5. Kd3 atd., posice B, nebo táhne střelcem na e5 neb na f6 a ztratí po 5. Kb4 pěšce a6 nebo c3. Potom se již černý neubrání ztrátě dalšího pěšce a dva uvolněné pěšce střepec již nezadrží;

1... a5 2. Kc6! Sc7 (Sd8) 3. Kd5 (hrozí 4. Kd4) Se5 4. Ke4 Sd4 5. Kd3 a pěšec c3 nebo e3 je ztracen; 2... Sa7 (Sc5) 3. Kb5! Sb6 4. Kc4 Sd4 5. Kd3 atd.

XVI.

F. J. Prokop.

3. cena Kult. rady v SSSR 1925.



Bílý táhne a remisuje.

1. Jf8+ Kh8 2. Jg6+ D×g6 3. f8D+ Kh7 4. Sb1 Sc3+ (4... D×b1 5. Df5+ D×f5 bílý jest v patu) 5. Ke3 Sd4+ 6. Kd2 Se3+ 7. Kc3 Sd2+ 8. Kd4 atd. remis.

Krásný mlýnkový motiv.

XVII.

E. Richter.

Čest. uznání v „Č. šachu“ 1930.



Bílý táhne a vyhraje.

1. Va1! f5! 2. Ke7 Vf7+ 3. Ke6 (Nyní smí černý táhnouti jen pěšci) f4 4. f3 (kdyby černý pěšec postoupil na f3, získal by černý dosti prostoru a remisoval by) c5 5. b3 c4 6. b4! (6. bc? Ve7+! remis) c3 7. b5 c2 8. b6 c1D 9. V×c1 Ve7+ 10. Kf6 Vf7+ 11. Kg5 Vf8! 12. Ve7 Vb8! 13. b7 Kf8 14. Kf6 Ke8 15. Ke6 Kd8 16. Kd6 Ke8! (tahy věži h8 prohrávají, jak uvidíme z dalšího průběhu hry) 17.

Ve7+! Kd8 18. Vg7 Vf8 19. Vd7+ Ke8 20. V×h7 Kd8 21. Ke6 Ke8 22. Vg7 hrozí 23. h7 a bílý vyhraje.

XVIII.

F. Richter.

Čestné uzn. Spolku česk. šach. v Brně 1934.



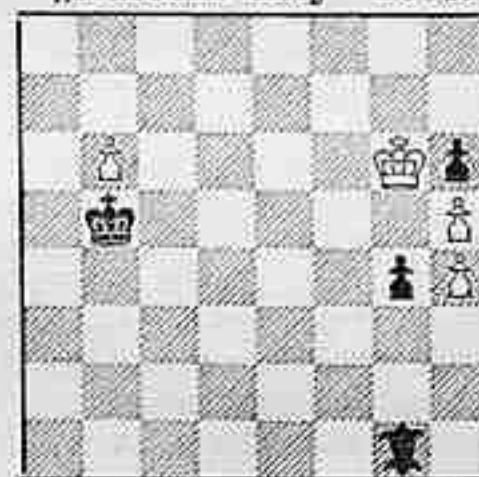
Bílý táhne a remisuje.

1. Sf6 D×f6 2. g5+ D×g5 3. g8J+ Kg6 4. d8D D×d8 5. e7! Jd6! 6. edJ! Jf7+ 7. J×f7 K×f7 8. Jh6+ Kf8 9. Jf5 a2 10. J×d4 a1V! 11. Je6+! Kf7 12. Jd8+ Kg6 13. Kg8 Va8 14. h8J+! Kf6 15. Jf7 remis; 11. Jf5? Kf7! 12. Je7 Va8+ 13. Jg8 Kg6 14. d4 Va7 a černý vyhraje; 5... D×e7 6. J×e7+ Kf7 7. Jc6 a2 8. Je5+ Ke6 9. Kg7 a1D 10. h8D remis; 4... De5+ 5. Df6+ D×f6+ 9. J×f6 K×f6 7. e7! K×e7 8. Kg7 remis.

XIX.

J. Schulz.

„Národní listy“ 1938.



Bílý táhne a remisuje.

1. Kf5 g3 2. Kg4! Sh2 3. b7 g2 4. Kh3! g1S (4... g1D 5. b8D+! S×b8 pat.) 5. Kg2! „Skvělý tah, po kterém bílý remisuje, protože černý ztrácí jednoho střelce. Odhad, že černý, i když mu zůstanou oba střelci černého pole, nemůže vyhrát, byl by chybný, protože černý vžene bílého krále do patu a oběti jednoho střelce na g5 vynutí proměnu pěšce h. („Národní listy“.)

XX.

M. Soukup.

„Šachmaty“, září 1937.



Bílý táhne a vyhraje.

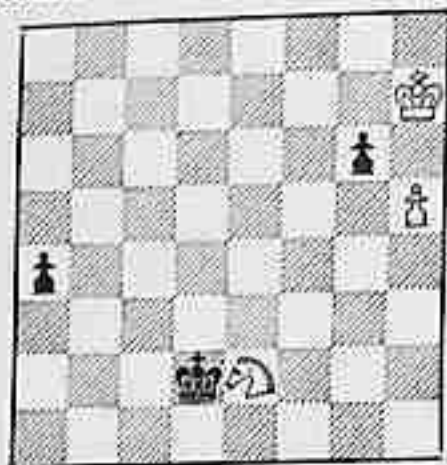
1. Jf7! (1. Je6! vážne na Dh8 2. Jd4 Dg8 3. Jb3 Dh8 a bílý nevyhraje) Dh8! (na jiné tahy vyhraje 2. Jd8) 2. Je5 Dg8 3. Jc4 Dh8 4. Jb2! (4. Ja3? nejde pro Dg8 5. g5 Df8 6. g6 Dh8 7. g7 De8! 8. Jc4 Dg8! atd.) Dg8 5. Ja4 Dh8 6. g5 Dg8 7. g6 Df8! (Léčka: na 8. g7 hraje černý Dg8 a na 8. Jb2 Dh8 9. g7 De8! 10. Jc4 Dg8!) 8. Jc3! (Jezdec se musí vrátiti do hry po jiných polích, než přišel.) Dg8 9. Jd5 Dh8 10. g7 Dg8 11. Kb5 D jakk. 12. Je7 a bílý vyhraje.

Jemné zdvojnásobení t. zv. Korolkovovy myšlenky.

XXI.

Dr. K. Skalička.

Čestné uzn. Spolku čes. šach.



Bílý táhne a vyhraje.

1. h6! a3 2. Jc3! Kxc3 3. Kg8! a2 4. h7 Kb2 5. h8D+ a bílý vyhraje; 3. Kxg6? a2 a černý remisuje.

1. Kxg6? a3 2. Jc3 Kxc3 3. h6 a2 4. h7 Kb2! remis; nebo 2. Jd4 a2 3. h6 Kc3 4. h7 a1D remis; 1. hg? a3 2. Jd4 a2 3. g7 Kc3 4. g8D a1D 5. Dc8+ Kd3! remis, protože bílý nevynutí, aby černý vzal jezdce v takové situaci, aby za něho ztratil diagonálním šachem dámu.

XXII.

P. K. Traxler.

„Deutsche Schachzeitung“ 1912.



Bílý táhne a vyhraje.

1. Sf7 Ke7+ 2. Se8+ Kd8!
3. Sxd7 Kc7+ 4. Sc8+ Kb8
5. Sb7 a bílý vyhraje.

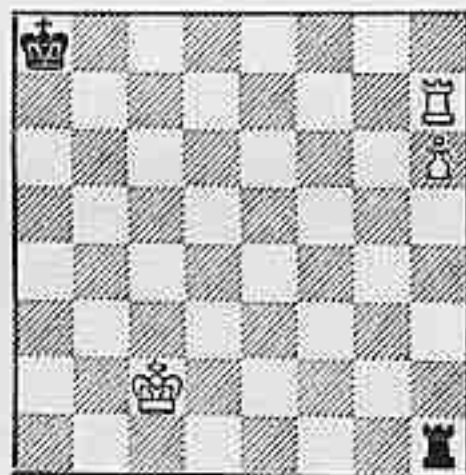
Neobyčejně originální myšlenka, kterou Rusové neprávem nazývají Korolkovo téma. Korolkov uveřejnil svoji práci, podle které toto jméno vzniklo, teprve r. 1934, v „Šachmaty v SSSR“, kdežto tato Traxlerova studie vyšla o 22 let dříve.

1... Dc6 2. Sh5 (Hrozí Vg8+ a mat příštím tahem.) Dxc5 3. Vxd7 (Hrozí Vf7+ a ztráta dámy.) Sc6 4. Vc7 Da5 5. Vxa7 Dc5 6. Vg7 Da5 7. a7 a proti hrozbě 8. a8+ a 9. Vf4+ není obrany.

XXIII.

J. Vančura.

„28. Říjen“ 1925.



Bílý táhne a vyhraje.

Černý hrozí 1... Vh5 2. Kd3 Vd5+ 3. Ke4 Vd6! 4. Kf5 Ve6 5. Kg5 Vc5+ remis. Tuto hrozbu nekryje. 1. Kd3? Vd1+ 2. K jakkoli Vd6 remis. Také pokus 1. Vh8+? Kb7 2. Kd2 Vg1 (hrozí Vg6) 3. Vh7+ Kb6 4. Vg7 Vh1 5. h7 Kc6 6. Ke3 Kd6 7. Kf4 Ke6 8. Kg5 Vg1+ končí jen remis, takže se zdá, že bílý v této situaci vůbec nevyhraje. A přece autor dovedl vyvrátiti remisovou hrozbu černého neobyčejně jemným způsobem:

1. Kd2!! (tak klasicky krásných úvodníků najdeme ve světové literatuře velmi málo) Vh5 2. Ke3 Ve5+ 3. Kf4 Ve6 (černá věž je sice na šesté řadě, ale nemá potřebný odstup od pěšce) 4. Kg5 (uvolňuje věž k tahu 5. Vg7 a bílý vyhraje) Ve5+ 5. Kf6 Vh5 (na jiné tahy 6. Vg7) 6. Kg6 V jakkoli 7. Vg7 a bílý vyhraje;

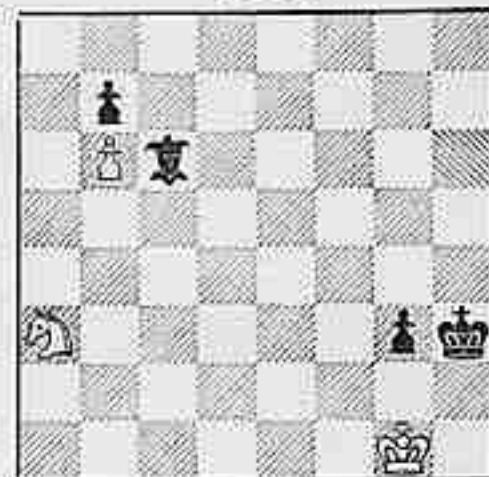
1... Kb8 2. Ke3 Kc8 3. Vh8+ Kb7 (Kc7 4. Kf4 a černý musí mařiti čas, protože po Kd7 by následovalo 5. h7 Ke7 6. Va8 a bílý vyhraje) 4. Kf4 Kc7 5. Kf5 Vf1+ (černý nemá lepšího tahu) 6. Kg6 Vg1+ 7. Kh7 Kd7 8. Vg8 Ve1 9. Kg7 Ve7+ 10. Kg6 Ve6+ 11. Kh5 Ve5+ 12. Vg5 Ve1 (Ve8) 13. h7 a bílý vyhraje; 2... Ve1+ 3. Kf4 Vf1+ 4. Kg5 Vg1+ 5. Kf6 Vf1+ 6. Kg6 Vg1+ 7. Kf7 Vf1+ 8. Kg8 Vh1 9. Vh8 Kc7 10. Kg7 Vg1+ 11. Kh7 a bílý vyhraje;

1... Vh3 2. Ke2 Kb8 3. Kf2 Kc8 4. Kg2 Vh5 5. Vh8+ Kb7 6. Kg3 Vg5+ 7. Kh4! Vg6 8. Kh5 a bílý vyhraje.

XXIV.

F. Zedek.

Čestné uznání „Čes. šachu“ 1930.



Bílý táhne a remisuje.

1. Jc2 Sb5 2. Jd4 Sc4 (Sd7 3. Jb3 atd.) 3. Jf5 Se6 4. Jd4 (hrozí 5. Jb5) Sd7 5. Jb3! g2 (Sb5, Sc6 nebo Se6 6. Jd4 remis) 6. Ja5! Sc8 7. Jc4 Se6 8. Jd6 Sd5 9. Jb5 (9. Je8) Sc6 10. Jc7! Kg3 11. Ja8! remis, protože černý nedobude pěšce b6.

3... Sb5 (Sd5) 4. Jd4 Sc4 5. Jf5 remis opakováním tahů. Celý boj se vede o to, aby vnikl bílý jezdec na a8.



L. PROKEŠ:

150 STUDIÍ MINIATUR

Úvod.

Tato sbírka obsahuje 150 autorových studií miniatur, t. j. prací nejvýše se sedmi kameny.

Všechny studie jsou sestaveny podle materiálu, nejdříve jsou uvedeny práce, v nichž má bílý jen pěšce, další jsou studie s bílým jezdcem, střelcem, věží atd. Jen tam, kde táž idea je zpracována různým materiálem, je od této zvyklosti upuštěno a studie stejné myšlenky jsou otištěny vedle sebe. Proto byly do sbírky pojaty i 4 studie o 8 kamenech.

U každého diagramu je udáno, kde a kdy studie po prvé vyšla, práce dosud neuveřejněné, jsou označeny slovem originál.

Většina diagramů je opatřena stručnými poznámkami, charakterisujícími jednotlivé skladby. Z těch mnohé, stejně tak jako předmluvu ke knize, napsal Fr. Dedrle. Za velikou práci s tím spojenou, mu srdečně děkuji.

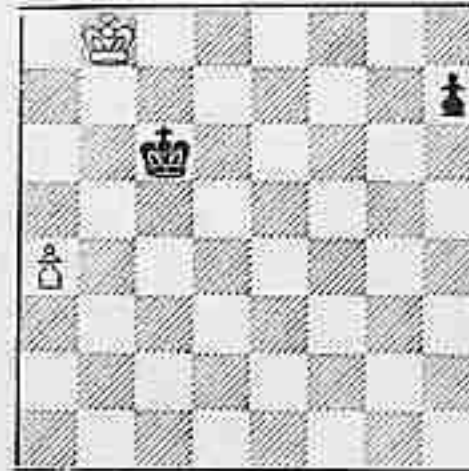
V Praze v listopadu 1940.

Ladislav Prokeš.

Bílí pěšci.

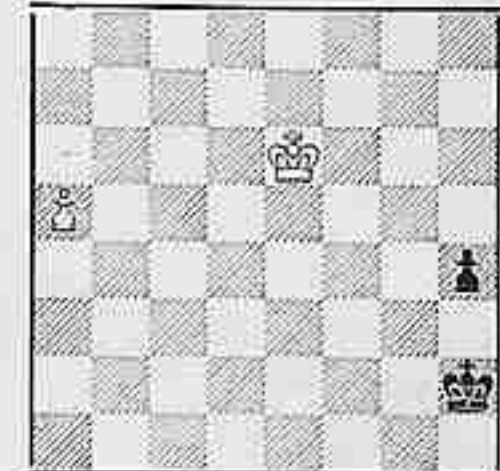
1.

„Čes. šach“ leden 1937.



Bílý táhne a remisuje.

2.



Bílý táhne a vyhraje.

3.

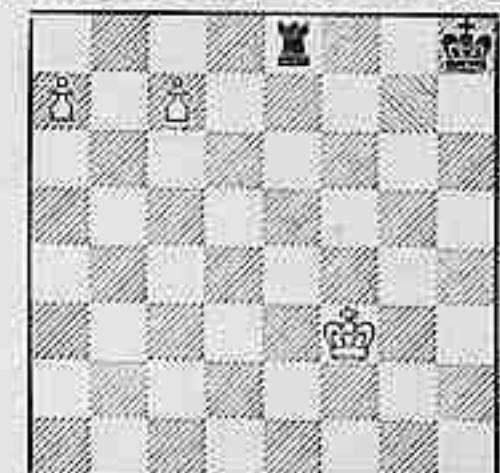
„České slovo“ 4. V. 1940.



Bílý táhne a vyhraje.

4.

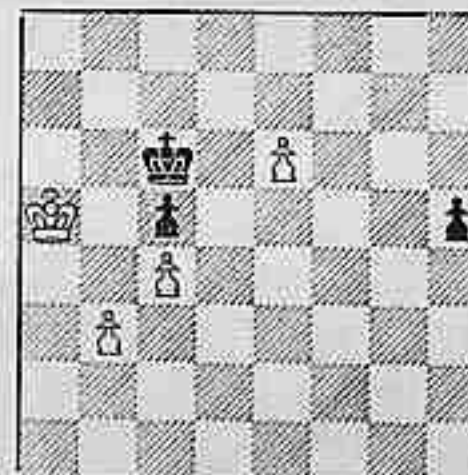
„Národní listy“ 3. III. 1940.



Bílý táhne a remisuje.

5.

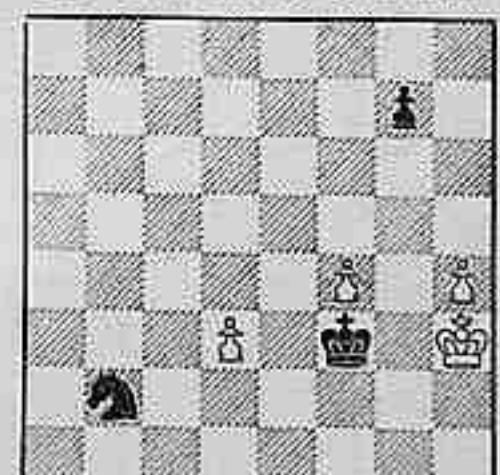
„Národní listy“
9. I. 1938.



Bílý táhne a remisuje.

6.

„Revista romana de sah“ 1938.
II—IV. čestná zmínka.



Bílý táhne a remisuje.

1. 1. a5! (hrozi a6) Kb5 2. Kb7! K×a5 3. Kc6 h5 4. Kd5 remis, neboť bílý král je ve čtverci pěšce h5.

2. 1. Kf5! h3 (Kg2) 2. Kg4 Kg2 (h3) 3. a6 h2 4. a7 h1D 5. a8D+ a bílý vyhraje.

1. a6? Kg1 2. a7 h3 3. a8D h2 remis.

Dvojice vzájemně se doplňujících studií — prvá podává prostým a přesvědčivým způsobem kombinaci, jak se dostati bílým králem do čtverce volného černého pěšce, druhá znázorňuje katastrofu, které by se bílý dožil, kdyby v prvním diagramu hrál místo správného 1. a5 chybné 1. Ka7. Následovalo by: 1. . . h5 2. a5 h4 3. a6 Kb5! 4. Kb7 h3 a černý vyhraje.

3. 1. g7 K×g7 2. a4! Kf6 a) 3. a5! (3. Kb6? d5 4. Kc5 Ke7 remis.) d5 4. Kb5 d4 5. Kc4 vyhraje. 2. . . a) f5 3. Kb5 d5 4. Kc5 f4 5. Kd4 vyhraje.

Poučná miniatura. Charakterisuje ji usilovná snaha bílého nepustiti černého krále do čtverce pěšce a2. Tim jsou logicky dány prvé tři tahy vyhrávající strany.

4. 1. Kf4 Kg7 2. a8D! V×a8 3. Ke5 Kf7 4. Kd6 Ke8 5. Kc6 (hrozi Kb7) Vc8 6. Kd6! Va8 7. Kc6 remis.

Originální studie. Vlastní král, zahnaný na pole e8, překáží v 5. tahu černé věži ve volném pohybu a tím se končí partie nečekaným závěrem — opakováním tahu.

5. 1. Ka6! h4 2. b4 c×b4! 3. c5 (e7) h3 (b3) 4. e7 (c5) Kd7 5. c6+ K×e7 6. c7 remis.

1. b4? c×b4 černý vyhraje.

Není snadné objeviti v této situaci cestu k remise. Zahajuje ji paradoxní úvodník, který má zřejmý ráz ztráty času.

6. 1. h5 J×d3 A) 2. h6 (2. Kh4? K×f4 3. h6 g5+ 4. Kh5 Kf5 černý vyhraje; 2. f5? Je5 3. h6 g×h6 4. Kh4 Kf4 5. Kh5 Jf7 6. Kg6 Ke5 černý vyhraje.) g×h6 3. Kh4 J×f4 bílý jest v patu.

1. . . A) K×f4 2. h6 g×h6 3. Kh4 s dalším Kh5 remis.

1. f5? Kf4! černý vyhraje.

V remisových studiích, zakončených patem, je těžko naléztí ještě dnes něco originálního. A přece je tato studie zcela původní.

7.

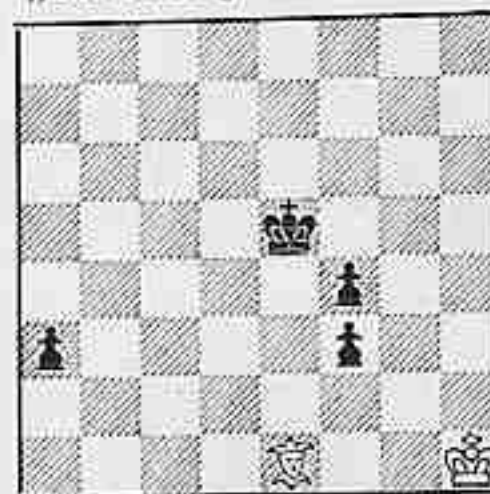
„Slovenský šach“ 1941.



Bílý táhne a vyhraje.

8.

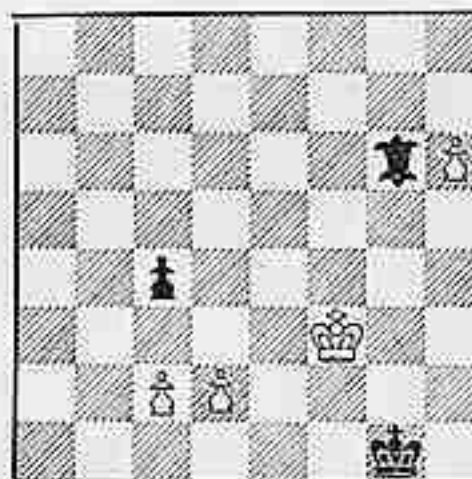
„Slovenský šach“ 1941.



Bílý táhne a remisuje.

9.

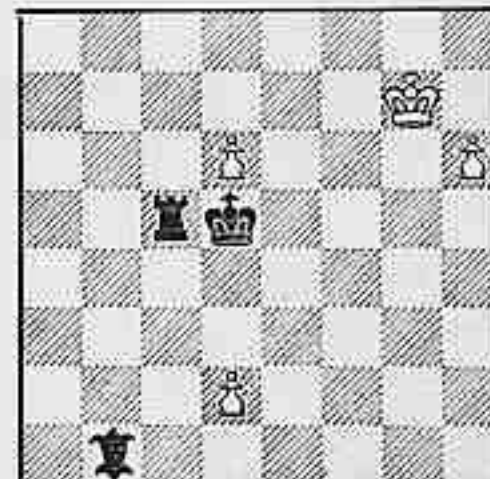
„Revista romana de sah“
28. III. 1939.



Bílý táhne a vyhraje.

10.

„Národní listy“
24. XI. 1939.

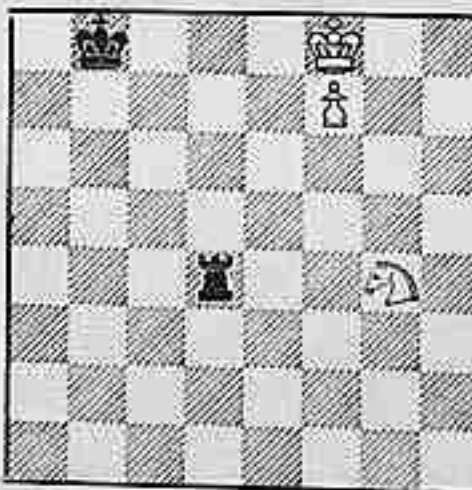


Bílý táhne a remisuje.

Bílý jezdec.

11.

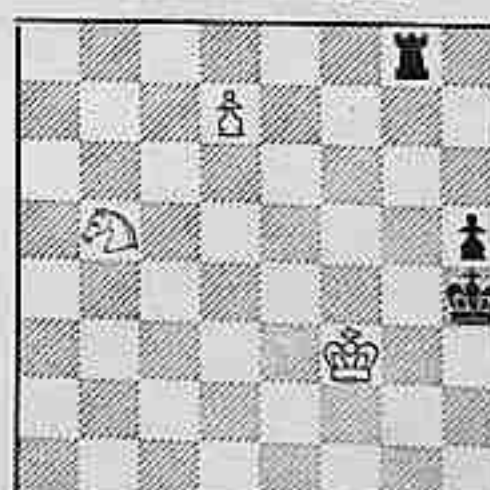
„České slovo“
3. XII. 1938.



Bílý táhne a vyhraje.

12.

„Čes. šach“
červenec 1934.



Bílý táhne a remisuje.

7. 1. h6 g×h6 A) 2. g6! (2. g×h6? Kb8! remis; viz následující studii!) Sf6+ 3. Kd5 Kb8 4. Ke6 S jakk. 5. Kd7 vyhraje.

1... A) S×g5 2. h7 Sf6+ 3. Kd5 g5 4. Ke6 vyhraje.

1. g6? Sg5! bílý nevyhraje.

Bílý získává ve čtvrtém tahu napadením černého střelce rozhodující tempo v útoku králem na pole d7. Podobnou myšlenku zpracoval R. Réti v „Nár. listech“ 1928 v těchto dvou pracích:

I. Kf8, pe6 — Ka7, Se2, pg6. Bílý táhne a remisuje. 1. Ke7 g5 2. Kd6 g4 3. e7 Sb5 4. Kc5 Se8 5. Kd4 Kb7 6. Ke4 Ke7 7. Kf4 remis.

II. Kd5, pd6, h6 — Kf7, Sd8, pf6. Bílý táhne a remisuje.

1. Ke8 Sa5 2. Kd5 Sc3 3. h7! f5 4. d7 Ke7 5. d8D+! K×d8 6. Ke6!! f4 7. Kd5 f3 8. Kc4 S jakk. 9. Kd3 remis.

1... f5 2. Kd5 remis.

V I. studii získává bílý rozhodující tempo k remise napadením černého střelce ve 4. tahu, v II. v 8. tahu.

8. 1. Kg1 Kd4 A) 2. Sh4 Ke3 (2... Ke5 3. Se1!) 3. Kf1 remis.

1... A) f2+ 2. K×f2 (2. S×f2? a2 černý vyhraje.) Kd4 3. Sb4! (3. Sa5? a2 4. Sd8 Ke5 černý vyhraje; 3. Ke2? a2 4. Sa5 Ke5 černý vyhraje.) a2 4. Sf8! remis.

1. Sc3+? Ke4 2. Kg1 Kd3 3. Sc3 jakk. Ke2 černý vyhraje.

Tato studie je doplnkem předešlé práce — ukazuje, jak by černý remisoval, kdyby bílý hrál ve druhém tahu chybně g×h6.

9. 1. Ke3 S×c2 A) 2. d4 c×d3 3. Kd2 vyhraje.

1... A) Kg2 2. d4 (2. d3? Kg3 remis.) c×d3 3. c4 Kf1 (Hrozi 4... Ke1) 4. Kd2 vyhraje.

1. d4? c×d3 2. c4 Kf1 3. Ke3 Ke1 vyhraje černý.

1. Ke2? Kg2 černý remisuje, neboť po 2. d4 běže na d3 se šachem!

10. 1. d3 S×d3 A) 2. h7 S×h7 3. d7 Vc7 4. Kh8 V×d7 bílý jest v patu.

1... A) K×d6 2. h7 Vc7+ 3. Kh6! (3. Kg8? Sa2+ černý vyhraje.) Vc8 4. Kg7 remis.

1. d7? Vc7 černý vyhraje.

V. a M. Platov zpracovali v „Bohemii“ 1908 podobnou patovou kombinaci takto: Kg7, Sh5, pd6 — Kb2, Ve4, Sc6 remis.

1. Sf3 Ve4 2. Sd5! S×d5 3. d7 Vc7 4. Kh8 V×d7 pat.

11. 1. Ke7 Ve4+ 2. Je5 Vf4 (2... V×e5+ 3. Kf6 vyhraje.) 3. Jd7+ K jakk. 4. Jf6 vyhraje.

1. Jf6? Vd8+ remis, na př. 2. Ke7 Vh8 3. Jg8 Vh7 atd.

V této pěkné drobnomalbě ukazuje jezdec svoje individuální vlastnosti v boji proti věži.

12. 1. Jd4 (hrozi Je6 nebo Je6) Vd8 A) 2. Kg2! V×d7 a) 3. Jf3+ Kg4 4. Je5+ remis.

2... a) Kg4 3. Jc6 V×d7 4. Je5+ remis.

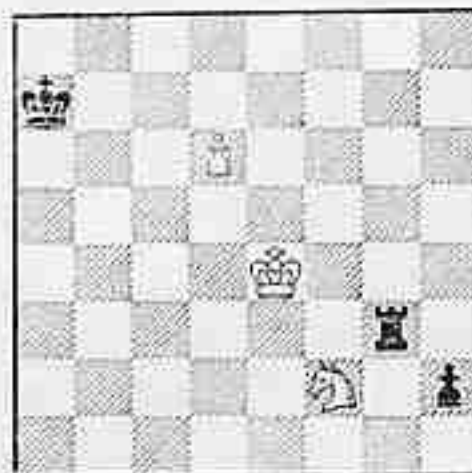
1... A) Vf8+ 2. Kg2 Vd8 3. Kh2 V×d7 b) 4. Jf3+ remis.; b) 3... Kg4 4. Jc6 remis.

Uvolnění pole f3 pro jezdce v druhém tahu je velmi působivým prvkem v podobných situacích.

13.

„České slovo“

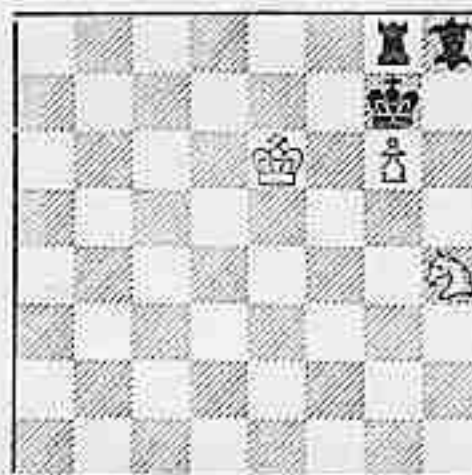
3. IX. 1938.



Bílý táhne a remisuje.

15 a.

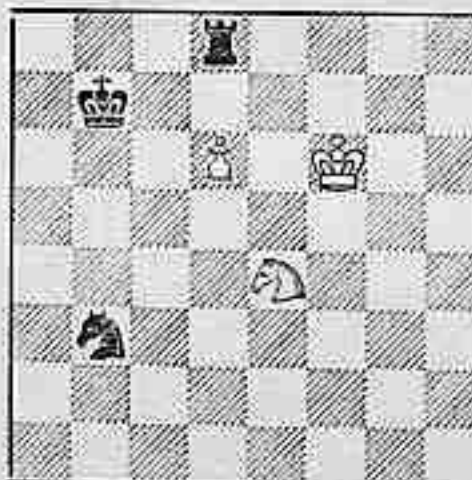
Originál.



Bílý táhne a remisuje.

16.

Originál.

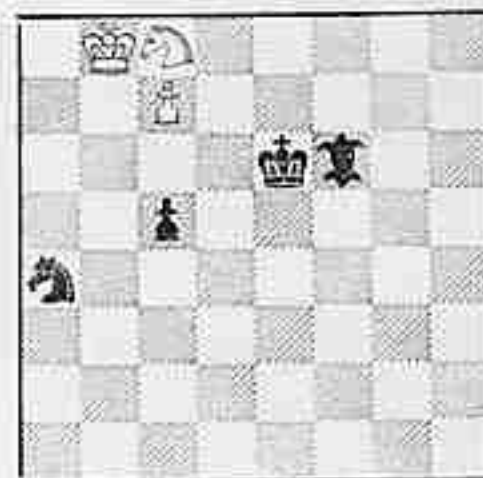


Bílý táhne a remisuje.

14.

„La Stratégie“ 1936,

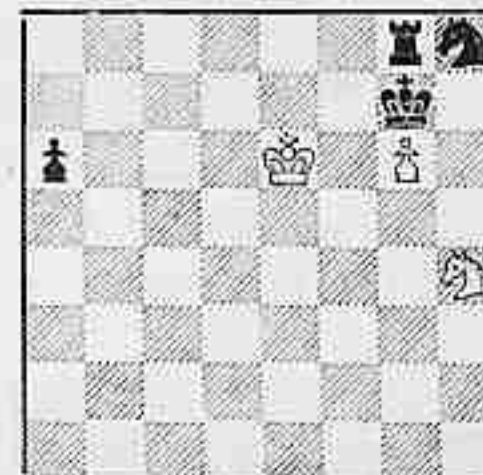
zvláštní zmínka.



Bílý táhne a vyhraje.

15 b.

Originál.



Bílý táhne a remisuje.

17.

Originál.



Bílý táhne a vyhraje.

13. 1. d7 Vg8 2. Kf3 (2. Kd5? Kb6 3. Kd6 Kb5 4. Ke7 Kc4 5. d8D Vxd8 6. Kxd8 Kc3! černý vyhraje) Kb7 3. d8D! Vxd8 4. Kg2 Vd2 a) 5. Kh1 Vxf2 bílý jest v patu.

4... a) Vh8 5. Kh1 Vh4 (jinak přijde Jg4) 6. Jd3 Kc6 7. Je5+ Kjakk. 8. Jf3 remis.

A. S. Selezněv zpracoval 1918 tuto patovou kombinaci střelcem: Kd3, Sc2, pd6 — Kh7, Va8, pa3. Bílý remisuje. 1. d7 a2 2. d8D! Vxd8+ 3. Kc3+ Kjakk. 4. Kb2 Vd2 5. Ka1 Vxc2 bílý jest v patu.

14. 1. Kb7! Se5 A) 2. Jd6! vyhraje.

1... A) Kd7 2. Je7! vyhraje (2. Jd6 (a7)? Jb6! 3. Kxb6 Sd8! remis.).

1. Jd6? Jb6 2. Kb7 Kd7 3. Kxb6 Sd8! remis.

Houževnatý boj o proměnu pěšce. Analogické oběti jezdce na d6 a e7 doplňuje ideová svůdnost v pěkný celek.

15a. 1. Jf5+ Kf8 A) 2. g7+ Sxg7 3. Je7 Vh8 4. Jg6+ remis. 1... A) Kxg6 2. Je7+ remis.

15b. 1. Jf5+ Kf8 2. g7+ Ke8 3. Jd6+ Kd8 4. gxh8D Vxh8 5. Jf7+ remis.

16. 1. Ke7 Kc8 A) 2. Jf6! (hrozí d7+) Jc5! 3. d7+! Jxd7 4. Je8 Jjakk. 5. Jd6+ remis.

1... A) Vh8 2. d7 (2. Jf6? Jd4 s dalším Jf3 černý vyhraje.) Kc7 3. Jf6 remis.

Uzavření černé věže v hlavní variantě je nečekané.

17. 1. Jd5 (kryje pěšce b4) Kxd5 A) 2. b5! (2. Kc7? Kc4!) Kc5 3. b6 axb6 4. a6 Kc6 5. Kc8 bílý vyhraje.

1... A) g5 2. Kc7 (d7) g4 (2... Kxd5 3. b5 g4 4. b6 axb6 5. a6 bílý vyhraje.) 3. Kc6 g3 4. b5 g2 5. Je3+ bílý vyhraje.

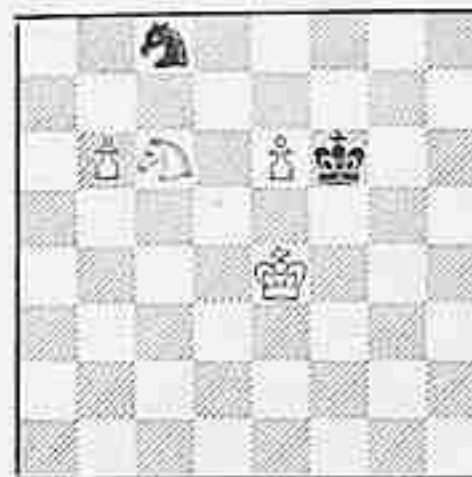
1. Kc7? gxh6 remis.

Bílý a pěšec se ukazují v několika tazích rozhodujícím činitelem hry.

18.

„Groš“ 1938.

I.—II. cena.

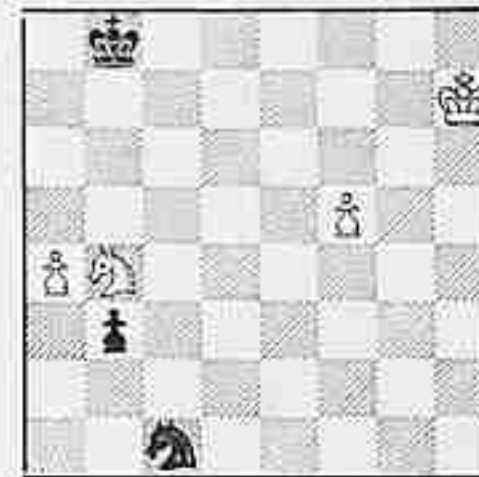


Bílý táhne a vyhraje.

19.

„České slovo“

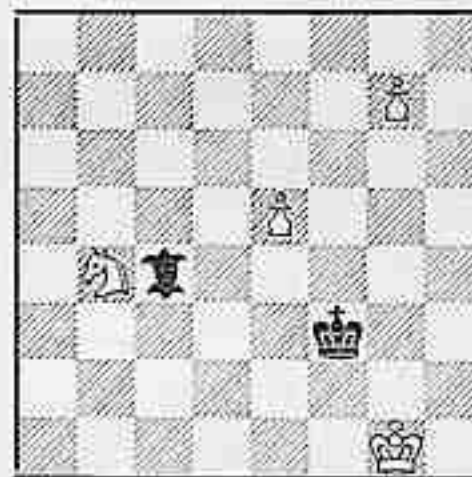
27. IV. 1940.



Bílý táhne a remisuje.

20.

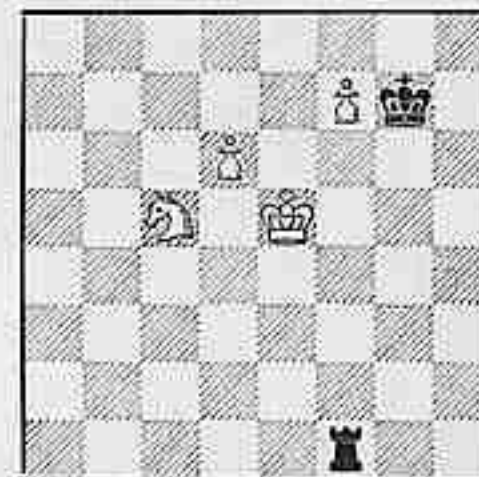
„Šachový list“ březen 1937.



Bílý táhne a vyhraje.

21.

„Šach“ prosinec 1940.

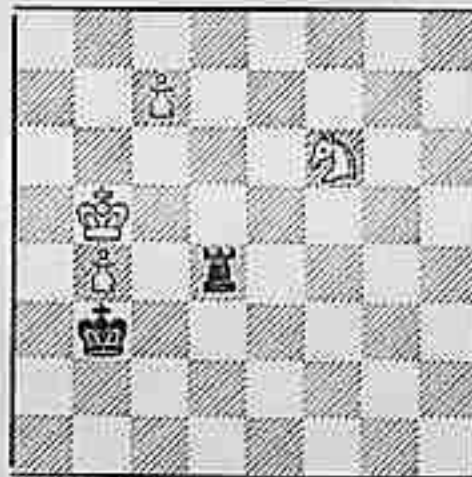


Bílý táhne a vyhraje.

22.

„Schackvärlden“

červenec 1938.

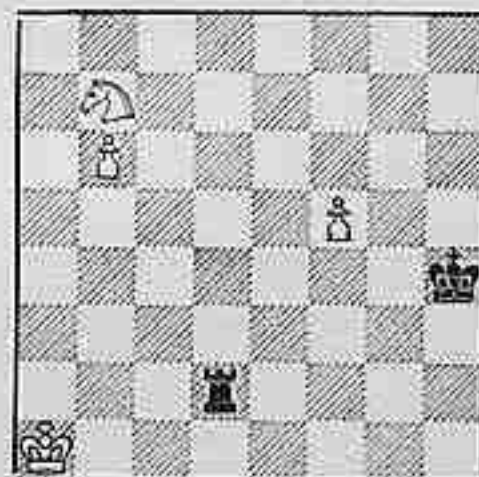


Bílý táhne a vyhraje.

23.

„České slovo“

9. IV. 1938.



Bílý táhne a vyhraje.

18. 1. b7 Jd6+ 2. Kd4! (Získává důležité tempo. Po 2. Kd5? J×b7 by byla hra nerozhodná.) J×b7 3. Kd5 Kg7 (g6) a) 4. Jd8! J×d8 5. e7 vyhraje. 3... a) Jc5 4. e7 Je6 b) 5. Kd6 Jg7 6. Kd7 Kf7 c) 7. Jd8+ Kjakk. 8. Je6 vyhraje. 6... c) Kf5 7. Jd4+ Ke4 8. Je6 Jh5 9. Kd8 Jf6 10. Jc5 (f8) a Jd7 vyhraje. 4... b) Ja6 5. Kd6 Kf7 6. Jd8+ Ke8 7. Je6 Kf7 8. Jg7 Je7 9. Kd7 Kf6 10. Je8+ vyhraje.

Výhra tak ohroženými pěšci je velmi pravděpodobná. Řešení vyvolá hluboký dojem.

19. 1. Jc2 b×c2 (1... b2 2. Ja3) 2. f6 Jc1 jakk. 3. f7 c1D 4. f8D+ remis., neboť vyšachuje černého jezdce, nebo vymění dámu.

1. Ja6+? Kc8! černý vyhraje. 1. Jc6+? Ka8 černý vyhraje.

Bílý jezdec musí převést černého pěšce b3 na sloupec c. Pokus se sloupcem a se nezdaří: 1. Ja2? b×a2? (také J×a2 stačí) 2. f6 a1D 3. f7 Df6 a f... má bílý ještě pěšce a1.

20. 1. Jd3! (Zameztl... Kf4 a hrozí Jc5 s dalším postupem pěšce na e6.) Ke4 A) 2. e6 S×e6 3. Jc5+ vyhraje.

1... A) Kg4 2. Jc5 Kf5 3. e6 vyhraje.

1. Ja6? Kf4! remis.

21. 1. d7 Vd1 2. Ke6 Kf8 A) 3. d8D+! (3. Kf6? Vf1+ 4. Kg6 Ke7 remis.) V×d8 4. Kf6 Vd6+ 5. Je6+ vyhraje.

2... A) Ve1+ 3. Je4 V×e4 (3... Vd1 4. Jd6 vyhraje.) 4. Kd5 Ve1 5. f3D+ K×f8 6. d8D+ vyhraje.

Bílého jezdce je v této drobnůstce dobře využito, první varianta je překvapující.

22. 1. Jd5! V×d5+ 2. Kc6 Vd1 3. b5 Ve1+ 4. Kd7 (d6)! vyhraje. 4. Kb7? Kb4 5. b6 Ka5 (b5) remis.

1. e8D? V×b4+ 2. Ka6 Va4+ remis věčným šachem nebo ztráta dámy.

Jedině paradoxní obět' jezdce umožňuje bílému přivodit výhodné zmenšení materiálu a přejít v boj dvou volných spojených pěšců proti věži.

23. 1. f6 Vf2 (1... Vd7 2. Jc5 vyhraje.) 2. Jd6 V×f6 3. b7 Vf8 4. Jc8 Vf1+ 5. Kb2 Vf2+ 6. Kc3 Vf3+ 7. Kc4 Vf4+ 8. Kc5 Vf5+ 9. Kc6 Vf6+ 10. Kd7 Vf7+ 11. Je7 Vf8 12. Jg6+ vyhraje.

1. Jc5? Kh5 2. b7 Va8 3. Jd7 Kg5 4. f6 Kg6 5. Ka2 Kf7 6. Ka3 Ke6 remis.

Černý král stojí na h4 tak volně a vzdálen od zásahů jezdce, že ze základního postavení není snadno postřehnouti, že právě toto pole se mu stane osudným.

24.

Z turnaje „La Stratégie“ 1939.



Bílý táhne a vyhraje.

25.



Bílý táhne a remisuje.

26.

„Kulturní zpravodaj“
1. III. 1926.



Bílý táhne a vyhraje.

27.

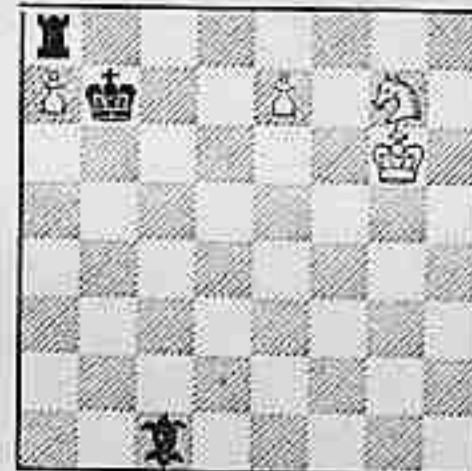
Originál.



Bílý táhne a vyhraje.

28.

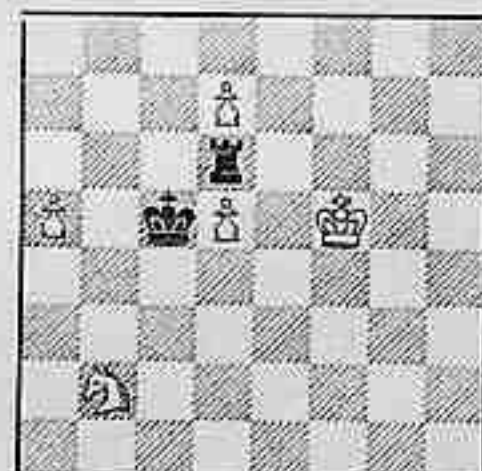
Originál.



Bílý táhne a vyhraje.

29.

Originál.



Bílý táhne a vyhraje.

24. 1. e7 Kb7 2. Je7 Vc4 3. a8D+ K×a8 4. Jc6 Kb7 5. Ja5+ bílý vyhraje.

1. Je7? Vd4+ 2. Jd5+ a) K×a7 remis; 2. a) Ke5 Va4 remis.

25. 1. Kg3 f2 2. Kg2 Jd2 3. Vf6! f1D+ 4. V×f1 J×f1 5. Kh1 remis.

3. Ve6+? Je4 4. Vh6 Jg3 (Ke2) černý vyhraje.

Obě postavení studii čís. 24. a 25. jsou téměř vzájemným zrcadlovým obrazem. V prvním bílý vyhraje dravým postupem pěšců, poněvadž černá věž stojí nevýhodně na čtvrté linii, v druhém se zachrání proti stejnému postupu černých pěšců, poněvadž jeho věž stojí o řadu níž než v diagramu prvním.

26. 1. e7 V×b6+ 2. Jd6 V×d6+ (2... Vb8 3. Jb7+ s dalším Jd8) 3. Kf5 Vd5+ 4. Kf4 (4. Ke4? Vd1 černý vyhraje.) Vd4+ 5. Ke3 Vd1 6. Ke2 (6. Kf2? g3+!) vyhraje.

1... V×e4 2. b7 vyhraje.

1. Jd6? g3! bílý nevyhraje.

Achillovou patou černého je král na a5, vystavený šachu bílým jezdcem na b7.

Pokud jde o pozvolné ustupování bílým králem v opozici proti černé věži, je tato studie příbuzná s čís. 35.

27. 1. b6 Jd7 (Va4) 2. b7 (hrozi a7) Va4 (Jd7) 3. Jc5 Jb8 4. J×a4 bílý vyhraje.

1. a7? Va4 nebo Ve8 s dalším Jd7 bílý nevyhraje.

28. 1. Je6 (hrozi Jd8+) Ve8 A) B) 2. a8D+ K×a8 a) 3. Jc7+ Kb7 4. J×e8 Sa3 5. Jd6+ vyhraje.

2... a) V×a8 3. Jd8+ Kc7 4. e8D V×d8 5. De7+ a Dc5+ vyhraje.

1... A) Kc6 2. Jd8+ Kd7 3. Kf7 vyhraje.

1... B) Sg5 2. K×g5 Kc6 3. Kf6 (g6) vyhraje.

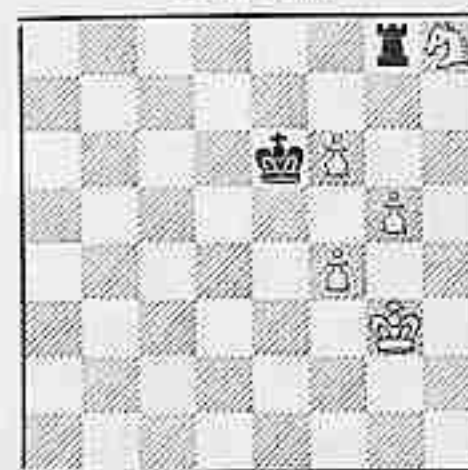
Pointou této studie je přerušení střelcovy diagonály jezdcem. V čís. 108 je tato myšlenka zdojnásobena.

29. 1. Ja4+ K×d5 2. a6 Kc6! (2... V×d7? 3. Jb6+) 3. a7 Kb7 4. Jb6 K×a7 5. Jc8+ Kb7 6. J×d6+ vyhraje.

1... K jakk. 2. Jb6 vyhraje.

Bezvadná souhra jezce s volným a pěšcem.

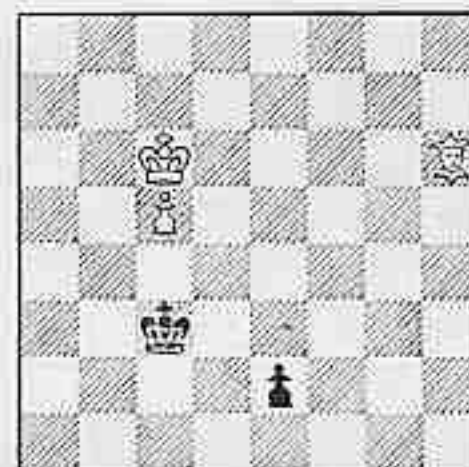
30.
Originál.



Bílý táhne a vyhraje.

Bílý střelec.

31.
„Časopis českých šachistů“
srpen 1916.



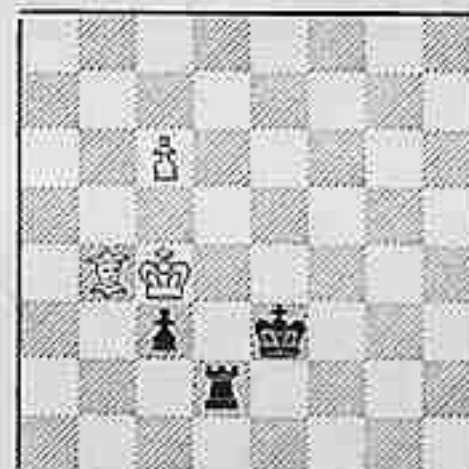
Bílý táhne a remisuje.

32.
„Národní listy“
28. III. 1937.



Bílý táhne a vyhraje.

33.
„Národní práce“
24. III. 1940.



Bílý táhne a vyhraje.

34.
Originál.



Bílý táhne a vyhraje.

30. 1. Jg6 V×g6 2. f5+ K×f5 3. f7 V×g5+ 4. Kh4 (4. Kf3? Ke6 (e5) s dalším Vf5+ remis.; 4. Kh3? Vh5+ s dalším Vh8 vyhraje černý.) Kg6 A) 5. f8D Vh5+ 6. Kg4 (g3) Vg5+ 7. Kf4 vyhraje.

4... A) Vg4+ 5. Kh3 Kg5 6. f8D Vh4+ 7. Kg3 (g2) Vg4+ 8. Kf3 vyhraje.

31. 1. Sd2+ K×d2 2. Kd7 e1D 3. c6 remis.

Ač tato myšlenka, donutit černou figuru, aby zastavila vlastní dáme jedinou linií vítězného útoku, byla zpracována již nesčíslněkrát, přece je zajímavé, že se autorovi podařilo vyjádřit ji v tak jednoduché formě již před 25 lety.

A. Troický má v „Deutsche Schachzeitung“ r. 1906 toto postavení: Kc6, Se7, pe6 — Ka2, Sc1, pc2. Remis. 1. Sb4! Sg5 2. Sd2! S×d2 3. e7 c1D+ 4. Kd7 remis.

32. 1. f6 Je6 A) 2. Sg4 Kd8 a) 3. S×e6 f×e6+ 4. Kd6! Ke8 5. K×e6 vyhraje, 2... a) Ke8 3. S×e6 f×e6 4. K×e6 vyhraje. 1... A) Je8 2. Sa4+ Kd8 3. S×e8 K×e8 4. Kc6! Kd8 5. Kd6 Ke8 6. Kc7 vyhraje.

Bílý král obsazuje postupně pole e6, d6, c6. Znalost kritických polí je při této práci neobyčejně důležitá.

33. 1. e7 c2 2. Sa3 Vd1 3. Sc1+! (Přerušuje postup černého pěšce a tím získává rozhodující tempo k výhře.) V×c1 4. c8D vyhraje.

34. 1. Sc5! (Zamezuje Vf8+ i Va5) b×c5 A) B) 2. Ke7! (2. Ke8? Vh5!) Ve5+ 3. Kd7 Vd5+ 4. Kc7 vyhraje.

1... A) Vd5+ 2. Ke7 (e8) (2. Sd6? Va5) Ve5+ 3. Kf7 Vf5+ 4. Ke6 vyhraje.

1... B) V×c5 2. a8D vyhraje.

1. S×b6? Vf8+ remis.

35.

„Nedělní list“
9. II. 1941.



Bílý táhne a vyhraje.

36.

„České slovo“
14. IX. 1940.



Bílý táhne a remisuje.

37.

„Šahovski glasnik“
1. XI. 1926.



Bílý táhne a remisuje.

38.

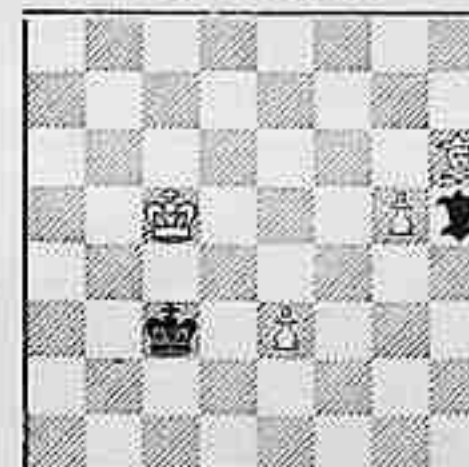
Originál.



Bílý táhne a vyhraje.

39.

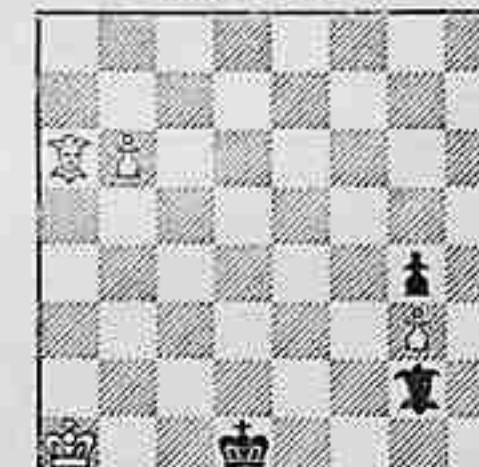
„Národní listy“
11. VI. 1939.



Bílý táhne a vyhraje.

40.

„Humoristické listy“
30. I. 1941.



Bílý táhne a vyhraje.

35. 1. Kc6 Va2 A) 2. b7 V×a6+ 3. K×c5 Va5+ 4. Kc4 (4. Kb4? Va1 remis.) Va4+ 5. Kb3 Va1 6. Kb2 vyhraje.
1... A) Vb2 2. Sb5 c4 3. b7 c3 (3... V×b5 4. K×b5 c3 4. b8D bílý vyhraje.) 4. b8D c2 5. Df4+ vyhraje.
1. Sb5? Va2! remis.

Podstatou hlavní varianty je pozvolné ustupování bílým králem v oposici proti černé věži. Tato kombinace byla nejdokonaleji vyjádřena proslulou studií R. S. Saavedry, uveřejněnou r. 1895 v Glasgow Weekly Citizen: Kb6, pc6 — Ka1, Vd5. Bílý vyhraje. Řešení: 1. c7 Vd6+ 2. Kb5 Kd5+ 3. Kb4 Vd4+ 4. Kc3 Vd1 5. Kc2 Vd4! 6. c8V!! Va4 7. Kb3 vyhraje.

A. S. Selesněv ve své sbírce „35 Endspielstudien“ r. 1919 zdvojnásobil tuto oposici krále a věže v práci: Ke6, Vb5, pf6 — Ke7, Vc3, pc5. Bílý vyhraje. 1. V×c5+ V×c5 2. f7 Vc6+ 3. Ke5 (3. Ke7? Vc1 4. f8D Ve1+ remis.) Vc5+ 4. Ke4 Vc4+ 5. Ke3 Vc3+ 6. Kf2 Vc2+ 7. Kg3 Vc3+ 8. Kg4 Vc4+ 9. Kg5 Vc5+ 10. Kg6 Vc6+ 11. Kg7 vyhraje.

36. 1. K×e5 S×g8 2. Kf6 Sd5 3. Kg7 Jf7 4. e4 Se6 5. Kf6 Jd8 6. Ke7 remis.

1... Jg6+ 2. Kf6 remis.

1. Sh7? e4! černý vyhraje.

1. e4? S×g8 2. K×e5 Kc5 černý vyhraje.

Remisa visí na vlásku — jenom špatné postavení černého jezdce umožňuje bílému králi dvojitý kyvadlový pohyb f6 — e5 — f6 — g7 — f6 a tím znemožňuje černému výhru.

37. 1. Sh4 Sf4 2. h6! J×h6 3. S×g3+ S×g3 bílý jest v patu.
2. S×g3? S×g3 3. h6 Jf6! a černý vyhraje.

Kdo by řekl při základním volném postavení bílého krále, že je tato studie trojtahovou patovou kombinací?

38. 1. e7 K×e7 2. Sf6+ K×f6 3. c7 Jb7 (3... Jf7 4. Kc5 vyhraje.) 4. Kc6! (Jinak by přišlo Jd6) vyhraje.

1. c7? K×c7 2. Sb6+ (2. e7 Kd7 remis.) Kd6 remis.

39. 1. Kd6! Kd3 2. Ke7 (2. Ke5? K×e3 3. g6+ Kd3 4. g7 Sf7 remis.) K×e3 a) 3. g6+ vyhraje.

2... a) Ke4 3. Kf6 vyhraje.

1. e4? Kd3 2. e5 (2. Kd5 Sf3 remis.) Ke4 3. Kd6 Kf5 4. e6 Sd1 5. e7 Sa4 6. Kc7 Kg6 7. Kd8 Kf7 remis.

1. Kd5? Kd3 2. Ke6 K×e3 3. g6+ Kd4 4. g7 Sd1 (e2, f3) remis.

Dramatický boj; bílý může zvítězit jen tehdy, ovládne-li jeho král včas pole f7.

40. 1. Sc8 Ke1 (e2) 2. S×g4 Kf2 3. Sf3! (3. Kb2? K×g3 4. Sc8 Kf4 5. Kc3 Ke5 6. Kb4 Kd6 7. Ka5 Sf1 8. Sa6 Sg2 9. Se2 Sb7 remis.) S×f3 4. g4 Ke3 5. g5 Kd4 6. g6 Kc5 7. g7 vyhraje.

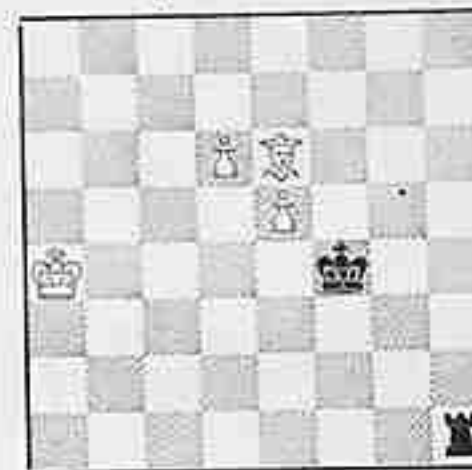
Bojem střelce a dvou nespojených pěšců proti střelci se autor této sbírky hodně zabýval. Toto je jeho nejjednodušší forma. Trochu jinak je vyjádřen tento boj v další studii čís. 41.

41.
„České slovo“
14. VI. 1941.



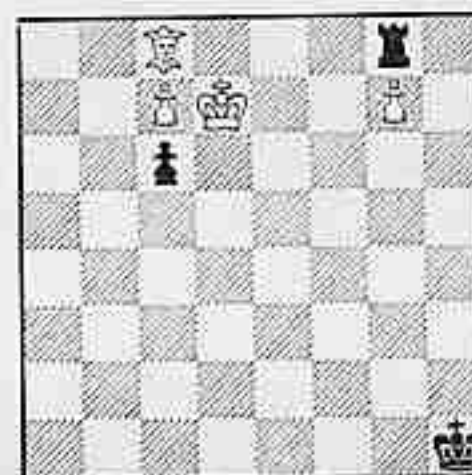
Bílý táhne a vyhraje.

42.
„Národní listy“
6. IV. 1941.



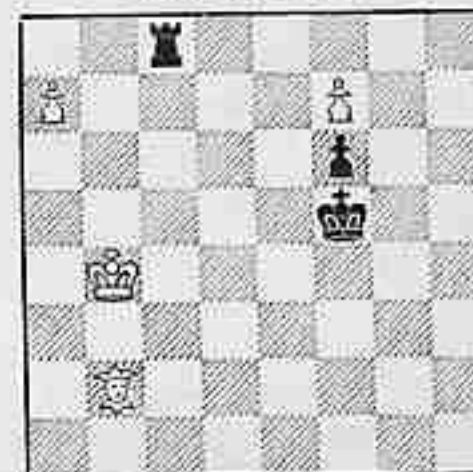
Bílý táhne a vyhraje.

43.
„Čes. šach“
květen 1937.



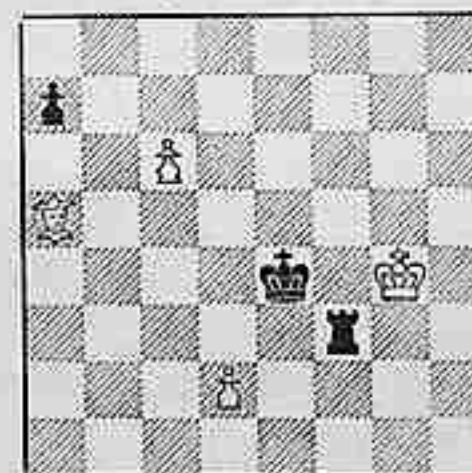
Bílý táhne a vyhraje.

44.
„České slovo“
29. V. 1937.



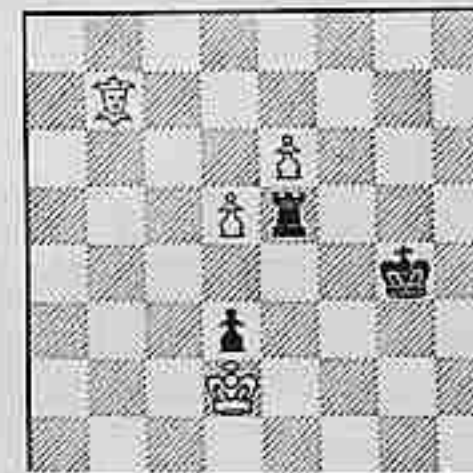
Bílý táhne a vyhraje.

45.
„České slovo“
17. VII. 1937.



Bílý táhne a vyhraje.

46.
Originál.



Bílý táhne a vyhraje.

41. 1. e6 Kd6 2. b6 a) Sf2 A) 3. b7 Sa7 4. Sd4 Sb8 5. Se5+ vyhraje.

2... A) Sb4 3. e7! b) K×e7 4. b7 Sd6 5. Sa3 vyhraje.

1. Sd4+? K×b5 remis. a) 2. Se5+? K×e6 3. b6 Sf2 4. b7 Sa7 remis. b) 3. Se5+? Kc6 remis.

H. Rinck uveřejnil ve „Stratégii“ 1915 tuto posici: Ka4, Sb7, pd4, g7 — Ke6, Sh7, pa7. Bílý vyhraje. Řešení: 1. Se4 Sg8 2. d5+ Kf6 (f7) 3. d6 Se6 4. Sf5 K×f5 5. g8D S×g8 6. d7 vyhraje.

42. 1. d7 Vd1 2. Sd5! V×d5 3. e6 vyhraje.

1... Vh8 2. Sg8! (2. Sf7? K×e5 3. Se8 Vh4+ a Vd4 remis.) V×g8 3. e6 vyhraje.

1... Va1+ 2. Sa2! (2. Kb3? Va8 3. Sd5 Vb8+ remis.) V×a2+ 3. Kb3 vyhraje.

Zajímavě rozvětvená kombinace! Štělce nutno obětovati na třech různých polích! „Národní listy“ nazývají tuto práci „studii největšího formátu“.

43. 1. Ke6! V×g7 A) 2. Sd7 Vg8 3. Kf7 Vh8 4. Kg7 Va8 5. S×c6+ vyhraje.

A) V×c8 2. Kd7 vyhraje.

1. K×c6? V×g7 2. Sd7 Vg8 remis.

1. Kd6? V×g7 2. Sd7 Vg8 3. Ke7 (hrozí 4. Se8) Vh8! remis.

Výhra bílého je umožněna jen tím, že černý král stojí na diagonále h1—a8; kdyby stál jinde, na př. na g1, byla by hra nerozhodná. (Viz poznámku na str. 74!)

44. 1. Sc1 (hrozí Sh6) Ke6 (g6) černý král přestal krýtí pole f4, je tedy možno hráti: 2. Sf4 (hrozí Sb8) Va8 3. f8D V×f8 4. Sb8 vyhraje.

Základní hrozba Sb2 — c1 — h6 je nenápadná. Objeví-li ji řešitel, nalezne již vyhrávající pokračování snadno.

45. 1. d3+ Ke3! A) 2. Sd2+ Ke2 3. c7! (3. d4? Vd3! 4. c7 V×d4+ a Vc4) Vf8 4. d4 vyhraje.

1... A) V×d3 2. c7 vyhraje.

1. Sd8? Vf1 bílý nevyhraje.

Bílý využítkuje nevýhodného postavení černé věže k rozhodnému nástupu obou volných pěšců.

46. 1. d6 Ve2+ 2. Kd1! a) V×e6 3. Sc8 Kf5 4. d7 Vd6 5. d8D+ vyhraje.

a) 2. K×d3? V×e6 3. Sc8 Kf5 4. d7 Vd6+ remis.; 2. Kc3? (Kc1?) d2+ 3. Kc2 d1D+ 4. K×d1 V×e6 remis.

1. K×d3? Kf5 2. Kd4 Kf6 (hrozí V×e6) 3. Sc8 Ve1 remis.

Upoutání věže štělcem a v zápětí její uvolnění je zajímavé.

47.

Originál.



Bílý táhne a vyhraje.

48.

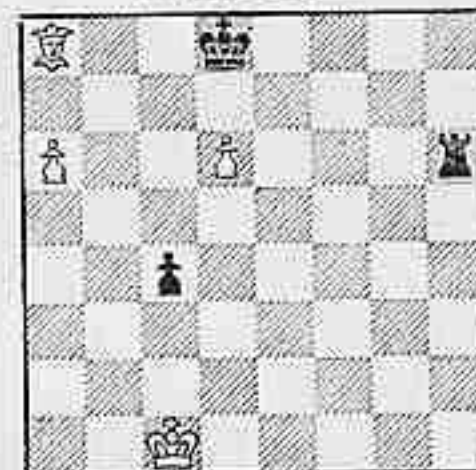
„České slovo“
9. XI. 1940.



Bílý táhne a vyhraje.

49.

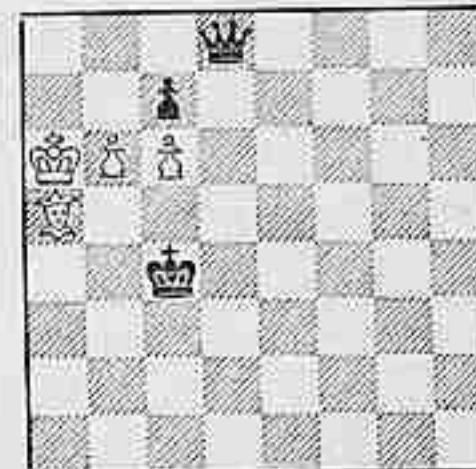
„Sach“
duben 1941.



Bílý táhne a vyhraje.

50.

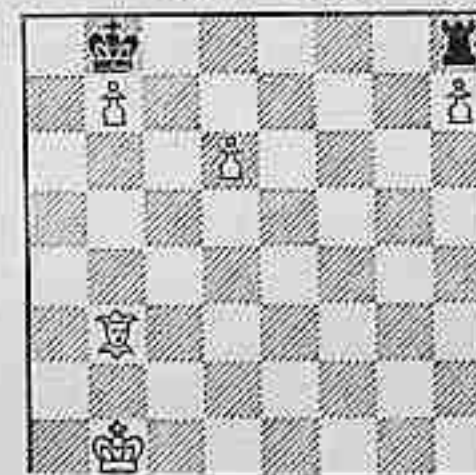
„České slovo“
23. III. 1940.



Bílý táhne a remisuje.

51.

„Národní listy“
31. I. 1937.



Bílý táhne a vyhraje.

Bílá věž.

52.

„Schackvärlden“ 1939.
Zvláštní úznání.



Bílý táhne a remisuje.

53.

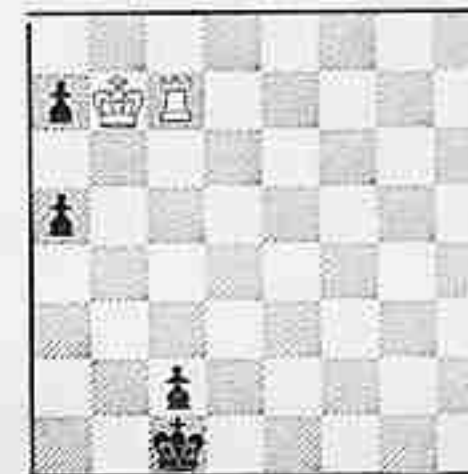
„České slovo“
22. X. 1938.



Bílý táhne a remisuje.

54.

Z turnaje „La Stratégie“ 1939.



Bílý táhne a remisuje.

55.

„Tijdschrift van den Nederland.
Schaakbond“ květen 1938.



Bílý táhne a remisuje.

56.

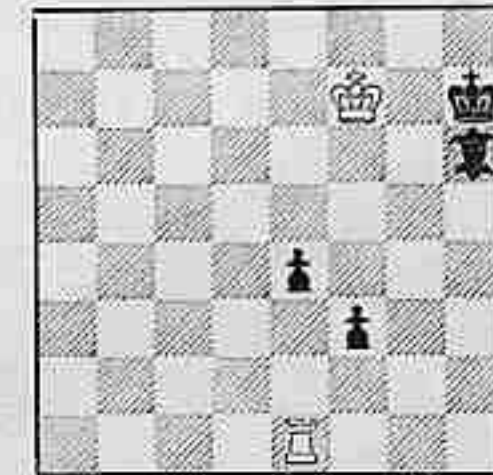
Originál.



Bílý táhne a remisuje.

57.

„Čes. šach“
březen 1935.



Bílý táhne a remisuje.

47. 1. Sd8! (Zamezuje obě hrozby černého: Vf8 i Kf6) Vc1+ (1... Vxd8 2. e7 vyhraje.) 2. Kf2! (2. Kd2? Vf1 remis., 2. Ke2? d3+ 3. Kf2 d2 4. f8D Vf1+! 5. Kxf1 d1D+ 6. Kf2 Dd4+ a dobude příštím tahem pěšce e6) Vc2+ 3. Kg3! (3. Kf3? Vc1) Ve3+ 4. Kg4 Kg7 5. Se7 Ve8 6. Kf4 (f3) a dobude pěšce d4 a vyhraje.

Kdyby na d4 nestál černý pěšec, nebyla by tato kombinace možná, neboť po 1. Sd8 Vxd8 2. e7 Vd1+ 3. Kxd1 Kxf7 by byla partie remis., jak ukazuje studie čís. 78.

48. 1. Sc3+ Kh7 2. Sf6 Kg6 3. Sxe7 (Hrozí 4. f8D a tím nutí černého k následujícímu tahu.) Kf5 4. Sd8 Vxd8 5. e7 bílý vyhraje.

1. Sb4? Vc1+ 2. Kb2 Vf1 3. Sxe7 Kg7 4. f8D+ Vxf8 5. Sxf8 Kxf8 6. Kc3 Ke7 remis.

Romantický živý manévr bílého střelce. Černý král musí být nejdříve odláčen od pěšce f7, aby se bílý dostal k rozhodující oběti na d8.

49. 1. a7 Vh7 2. Sb7 vyhraje.

1... Vh8 (Kd7) 2. Sc6 vyhraje.

1... Vh5 2. Sd5 vyhraje.

1... Vh3 2. Sf3 vyhraje.

1... Vh2 3. Sg2 vyhraje.

Po 1... Vh3 (h2) nesmí bílý hrát 2. Kb1? pro Vh7!

Známa myšlenka přerušování působnosti věže střelcem je zde v jednoduché formě podána čtyřikrát! Bez pěšce c5 by byla zdánlivě vyjádřena po páté (2. Se4), bohužel by měla tato varianta duál (2. Sc6) a kromě toho by vznikl duál i ve variantě 1... Vh2 2. Sd5.

50. 1. b7 (hrozí 2. Ka7) Db8! 2. Sb6! (hrozí Sa7) a) cxb6 3. c7 Dxc7 4. b8 Dxb8 bílý jest v patu.

a) 2. Sb4? Kd5 3. Kb5 De8 černý vyhraje.

1. Kb7? cxb6 2. Sxb6 (2. c7 Dxc7+ 3. Kxc7 bxa5 černý vyhraje) Dd5 s dalším Kb5 černý vyhraje.

1. Ka7? cxb6 2. Sxb6 De8 černý vyhraje.

Bílý dosahuje patu originální kombinací — v druhém tahu chce jít králem na a7 a v třetím se snaží analogicky obsadit totéž pole střelcem.

51. 1. d7 Kxb7 A) 2. d8D Vxd8 3. Sg8 Vd1+ 4. Kc2 Vh1 5. Sd5+ vyhraje.

1... A) Kc7 2. Sg8 vyhraje.

Že skončí hra černého na diagonále a8—h1, není z diagramu nijak patrné. S podobným tragickým koncem černé věže se setkáváme ve studii čís. 43.

52. 1. Kg4 e2 A) 2. Vc1+ Kd4 a) b) 3. Kf3 d2 4. Vc1+ Kd3
5. Vd4+ K×d4 6. K×e2 Kc3 7. Kd1 Kd3 bílý jest v patu.
2... a) Kb3 3. Kf3 d2 4. Vb1+ Kc2 5. K×e2 remis.
2... b) Kd5 3. Kf3 d2 4. Vc5+ K×c5 5. K×e2 remis.
1... A) d2 2. Kf3 Kd3 3. Va1! e2 4. Va3+ Kc2 5. Va2+ Kc1
6. Va1+ Kb2 7. K×e2 remis.

Velmi pěkná posilní práce. Průběh jejího řešení je pro koncovku s tímto materiálem teoretickou novinkou. Základní prvek k této rozvětvené kombinaci podává studie čís. 78.

53. 1. Ke1! f2+ A) 2. Kf1 g3 (Kf3) 3. V×h3(+) Kf3 (g3)
4. Vh2! g×h2 bílý jest v patu.
1... A) Kf4 2. Kf1 Kg3 3. Vg1+ Kh4 4. Kf2 h2 5. Vh1
(e1—a1) Kh3 6. Va1 (—e1) g3+ 7. K×f3 g2 8. Va8 (—e8)
g1J+ 9. Kf2 remis.

1. Vh2? g3! 2. V×h3 g2+ 3. Kg1 Ke2 4. Vg3 f2+ černý vyhraje.
Také tato práce přináší pro teorii boje věže proti pěšcům nové poznatky.

54. 1. Kb8! a4 A) 2. V×a7 a3 3. V×a3 Kb2 4. Va7 c1D
5. Vb7+ remis, věčným šachem nebo výhra dámy.
1... A) Kb2 2. Vb7+ Kc3 3. Vc7+ Kd3 4. Vd7+ Ke4 5. Ve7
remis.

1. Ka6? a4 2. Kb5 a3 černý vyhraje.
1. Ka8? a4 2. V×a7 a3 3. V×a3 Kb2 4. Va7 c1D 5. Vb7+ Ka3
6. Va7+ Kb4 7. Vb7+ Ka5 8. Va7+ Kb6 (b5) 9. Vb7+ Kc6 černý
vyhraje.

Krásný prvý tah; proč musí bílý král jíti zrovna na b8, ukáže se až na konci řešení.

55. 1. Ve3 Kd4 2. Ve2! f×e2 a) bílý jest v patu.
2... a) Se4 (S hrozbou přejítí králem přes e5 na královské
křídlo.) 3. Vg2! f×g2 bílý jest v patu.
O. Dehler v „Deutsche Schachzeitung“ 1909 má tuto ideu:
Ke1, Vf5 — Kg2 Sc4, pc3, d3. Bílý remisuje. 1. Vf2+ Kh3 A)
2. Kd1 Kg3 3. Vc2! Sb3 4. Kc1! remis. 1... A) Kg3 (g1)
2. Vc2! remis.

56. 1. Kf1 Sd3+ A) 2. V×d3 e×d3 bílý jest v patu.
1... A) e3 2. Ve2! (2. Vd7? Sf5 černý vyhraje.) Sd3 a) bílý
jest v patu.
2... a) Kf3 3. V×f2+ (Vd2) e×f2 bílý jest v patu.
1. Vd1? Sc2! černý vyhraje. Chybné by bylo po 1. Vd1? Sd3+ 2. Ke3
Kg2 3. Vd2 remis.

57. 1. Vf1 e3! (Vlastně jediný tah; táhne-li černý střelcem
nebo králem, jde bílá věž na h1 a vzápětí se vrátí zpět na f1.)
2. V×f3 e2 3. Vg3 e1D(V) 4. Vg7+ S×g7+ a) bílý jest v patu.
4... a) Kh8 5. Vg8+ Kh7 6. Vg7+ remis.
1... Sh6 jakk. (Kh8) 2. Vh1+ remis.
S myšlenkou této studie se zabývalo již mnoho autorů. —
Prokeš dostal do ní dobrý úvodník.

58.

Original.



Bílý táhne a vyhraje.

59.

„Národní listy“
6. XII. 1936.



Bílý táhne a remisuje.

60.

„Národní listy“ 1. I. 1939.



Bílý táhne a remisuje.

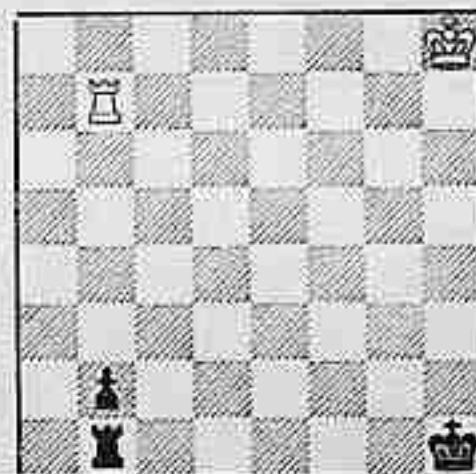
61.



Bílý táhne, černý vyhraje.

62.

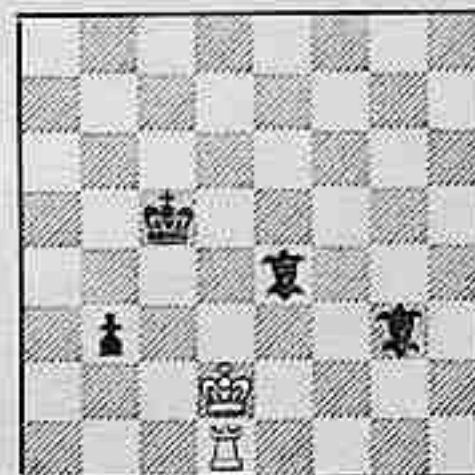
„Národní listy“
22. V. 1938.



Bílý táhne a remisuje.

63.

„Náš rozhlas“
21. XII. 1940.



Bílý táhne a remisuje.

58. 1. Vg4 Sd5+ 2. Kg1 e2 A) 3. Ve4+ S×e4. Bílý jest v patu.
2... A) g2 3. Vg3 h×g3. Bílý jest v patu.
1... Kf6 2. V×h4 Kf5 3. Va4 s dalším Va1 remis.
Vychutnati bohatost této studie znamená zahloubati se hlavně do třetí její varianty.

59. 1. Ve4 g2 2. Vf4+ Ke8 3. Ve4+ (Černého krále je nutno zahnat až na d8, aby nemohl v 5. tahu jíti na f7.) Kd8 4. V×g4 g1D a) 5. Vg8+ D×g8 bílý jest v patu.

4. a) g1V 5. V×d4 remis.
1. Ve2? Sf2 2. Vg4 g2 černý vyhraje.
Ercolo del Rio má r. 1750 podobnou oběť věže: Kg4, Va7, ph5 — Kh8, Va1, pa2. Bílý táhne a remisuje. 1. Kg5 Vg1+ 2. Kh6 a1D 3. Va8+ D×a8. Bílý jest v patu.

Jak patrně, je oběti věže v obou postaveních vyvolán pat. Přihlédneme-li však blíže k účelu této dvojí oběti, vysvitne nám jasně rozdíl mezi 18. stol., kdy studiová tvorba byla teprve v prvých začátcích, a mezi dnešní dobou. Zatím co Ercolo del Rio obětuje věž jen proto, aby zbavil bílého poslední jeho figury, „volá“ Prokeš oběti věže černou dámu na pole, s něhož uzavírá čistou patovou síť.

60. 1. Vb1 Vb8 A) B) 2. Ke3 Vb3 3. Kf3! Zamezuje 3... Kh3 a tím zajišťuje remis. Černý musí nyní táhnouti věži po g linii, načež bílý napadne tahem Ke3 opět pěšce d3 a partie je remis.

1... A) d2 2. Ke2! Vd8 3. Kd1! remis.

1... B) Vg8 2. Ke3 remis.

61. 1. Va1 Va8 2. Ke3 Va3 3. Kf3 d2+ 4. Ke2 Vg3 5. V×a2 (5. K×e2 Vg1 černý vyhraje.) Vg2+ 6. Kd1 Vg1+ 7. K×d2 Vg2+ černý vyhraje.

Bílý prohrává, poněvadž je jeho král příliš vzdálen od pěšce a2.

62. 1. Vb3 Kg2 2. Kg7 Kf2 3. Kf6 Ke2 4. Ke5 Kd2 5. Kd4 Kc2 6. Vc3+ Kd2 7. Vb3 remis.

1... Kh2 2. Kh7 remis.

Myšlenka nepustit krále na třetí řadu je v těchto, jinak již hodně probraných posicích nová.

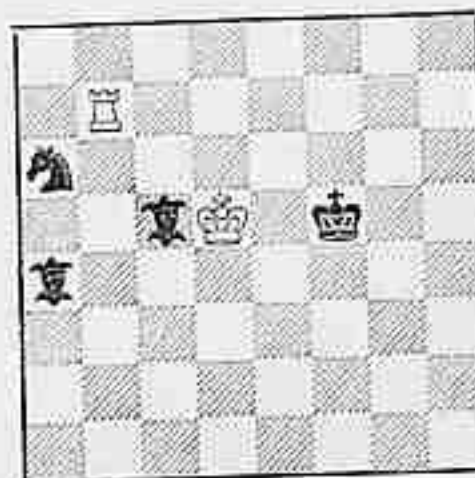
63. 1. Kc3 Sc2 A) 2. Vc1! (2. Vg1? Se5+ 3. Kd2 Se4 černý vyhraje.) Se5+ 3. Kd2 Sf4+ 4. Kc3 S×c1 bílý jest v patu.

1... A) Sd5 2. V×d5+ K×d5 3. K×b3 remis.

Nezvyklý a při tom úplně čistý a ekonomický pat!

64.

Originál.

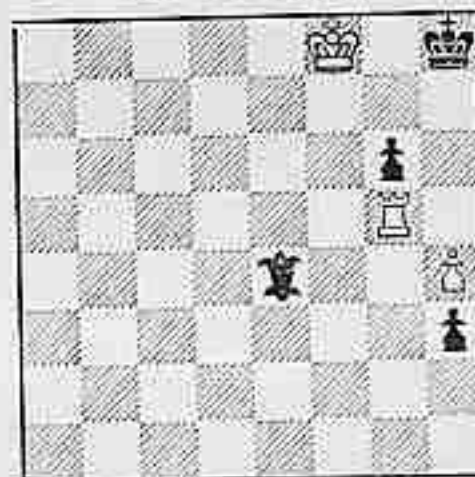


Bílý táhne a remisuje.

66.

„Moravskoslezský deník“

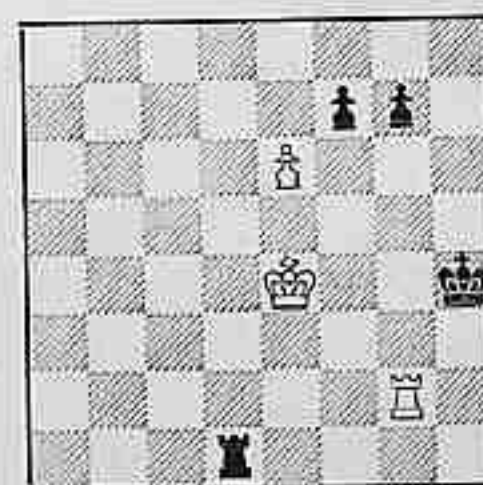
13. II. 1938.



Bílý táhne a remisuje.

68.

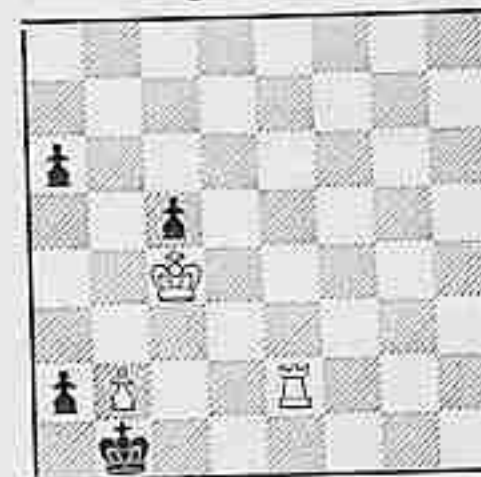
„Sach“, leden 1940.



Bílý táhne a vyhraje.

65.

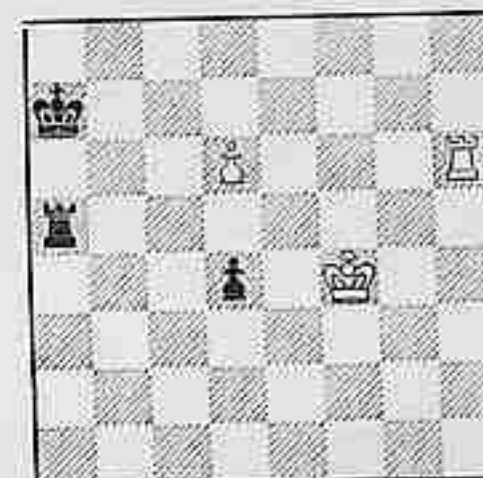
„Časopis českých šachistů“
srpen 1906.



Bílý táhne a vyhraje.

67.

Originál.



Bílý táhne a vyhraje.

69.

64. 1. Vb5 Jc7+ A) B) 2. Kxc5 Jxb5 3. Kb4 remis.
 2... Sxb5 3. Kb6 remis.
 1... A) Sb4 (Kryje hrozící Va5.) 2. Kc4+! (2. Kc6+? Jc5!
 [2... Kjakk.? 3. Kb6 remis; 2... Sc5? 3. Kd5!]) 3. Kb6 Sxb5
 4. Kxb5 Jd3 [Sa3] 5. Kc4 Ke4 černý vyhraje.) Sxb5+
 3. Kxb5 remis.

1... B) Sxb5 bílý jest v patu.
 Prvý tah této studie je sice hodně silný, neboť po braní věže je bílý král ihned v patu, ale myšlenka celé práce netkví v onom patu, ale v trojím současném napadání dvou černých figur na polích b4, b5, b6.

65. 1. b4 cxb4 2. Kb3 a1J+ 3. Kxb4 Jc2+ A) 4. Kc3 Ja1!
 (4... Ja3? 5. Kb3 bílý vyhraje) 5. Vb2+ Kc1 6. Va2 Kb1
 7. Vxa6 Jc2 8. Ve6! Ja1 (Kc1) B) 9. Ve2 bílý vyhraje.
 3... A) a5+ 4. Kc3 a4 5. Vb2+ Kc1 6. Va2 Kb1 7. Vxa4
 Jc2 8. Ve4 bílý vyhraje.
 8... B) Ja3 9. Ve1+ Ka2 10. Ve2+ Ka1 11. Kb3 vyhraje.
 1. Kb3? c4+! remis.

Autorova prvotina. Podobá se sice Behtingově studii Kd3, Vh2, pc5 — Kb1, pa2, c3 d7. Bílý vyhraje. 1. c6, ale prostře odůvodněný, úplně odlišný první tah — u Behtinga se oběti pěšce přerušuje diagonála a8—h1, u Prokše se jí umožňuje přístup bílého krále na b3 — i průběh řešení má právo žít.

66. 1. h5 h2 2. hxg6 Sxg6 (Vynuceno, jinak by přišlo 3. g7+.)
 3. Vg4! h1D 4. Vh4+ Dxh4 bílý jest v patu.

67. 1. d7 Vd5 2. Vh7 (hrozi d8D+) Kb6 A) 3. Ke4 Vd6 a)
 4. Vh6 vyhraje.

3... a) Kc6 4. Vh6+ Kc5 5. Vh5 vyhraje.
 2... A) Kb8 3. Ke4 Vd6 4. Ke5 Kc7 5. d8D+ vyhraje.

1. Ke4? Kg2 (g3) 2. Kxd4 Kf3 remis.
 1. Vh8? Vd5 2. Vd8 d3! ntd.

Působivá souhra bílé věže s králem.

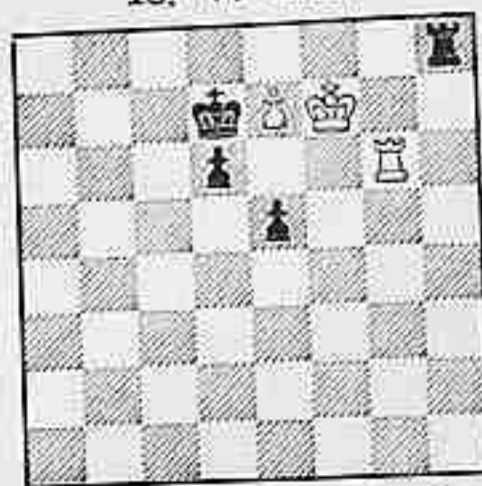
68. 1. e7 Ve1+ 2. Kf4 Kh3 3. Vg3+ Kh4 (h2) 4. Ve3 vyhraje.
 2... Kh5 3. Vg5+ Kh6 4. Ve5 vyhraje.

2... g5+ 3. Kf3 g4+ (3... Kh3 4. Ve2 vyhraje.) 4. Vxg4+
 Kh5 5. Ve4 vyhraje.

69. 1. e8D Ve1+ 2. Kf4 g5+ 3. Kxf3 g4+ 4. Kf4 Vf1+
 5. Ke3 Ve1+ 6. Ve2 vyhraje.

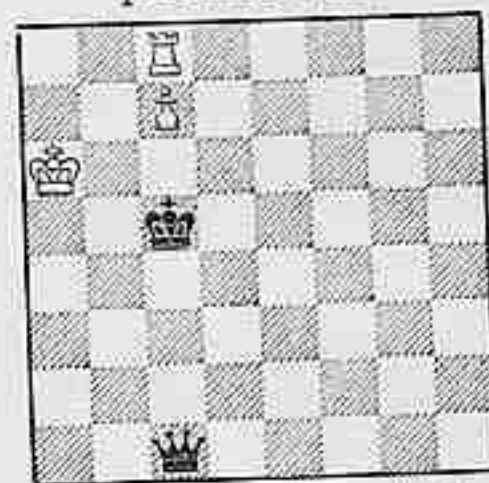
1. Kf4? g5+ 2. Kf5 Ve1 3. Vc4+ Kg3 4. Ve4 f2 vyhraje černý.
 Studie čís. 68. a 69. se vzájemně doplňují. Ačkoli první tah je v druhé libivější, přece je první umělečtější, neboť bílá věž se v ní postupně představuje na čtyřech různých polích, e2, e3, e4, e5.

70.
 „České slovo“
 18. V. 1940.



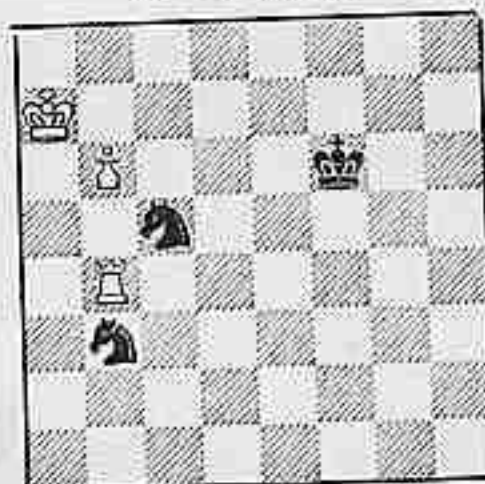
Bílý táhne a vyhraje.

71.
 „Čes. šach“
 prosinec 1938.



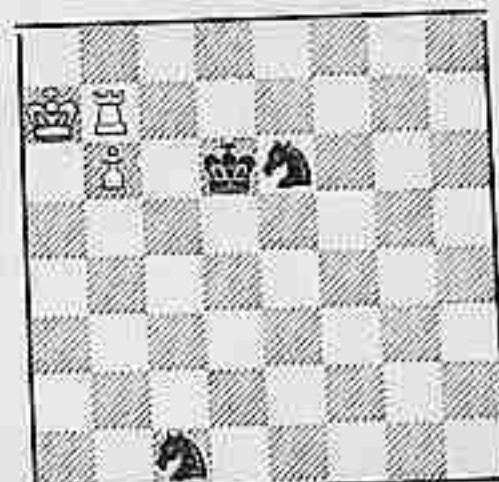
Bílý táhne a remisuje.

72.
 „Weekblad de Schaackwereld“
 5. II. 1940.



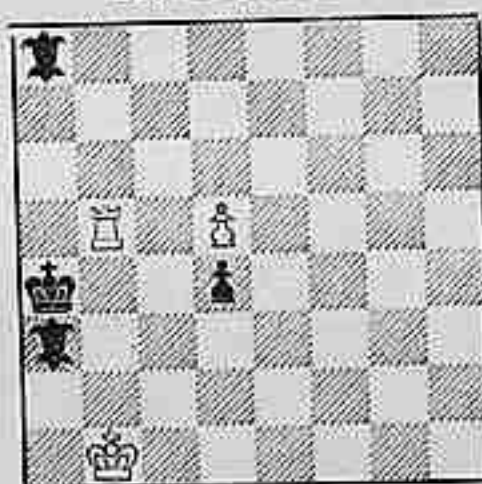
Bílý táhne a vyhraje.

73.
 „Weekblad de Schaackwereld“
 26. II. 1940.



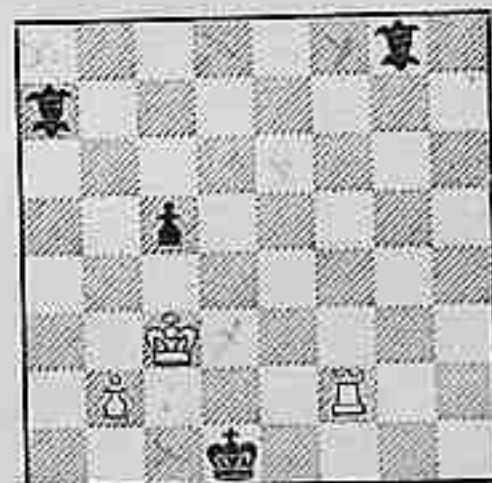
Bílý táhne a vyhraje.

74.
 „České Slovo“
 29. III. 1941.



Bílý táhne a remisuje.

75.
 Originál.



Bílý táhne a vyhraje.

70. 1. Vh6! Va8 (b8, c8) 2. Ve6 Ve8 3. Vxd6+ Kxd6 4. Kxe8 vyhraje.

1. Ve6? Vh7+ 2. Kf8 Vh8+ remis.
Bílá věž vykonává v této drobnůstce třemi tahy dobrou práci — prvním odvádí černou věž od kritického pole h7, druhým ji přilákává na pole e8 a třetím odvádí černého krále od krytí pole e8.

71. 1. Vd8!! Dh6+ 2. Kb7 (a7) Db6+ 3. Ka8! Dxc7 4. Vd5+ Kb6 5. Vb5+ Ka6 6. Vb6+ remis. věčným šachem, neboť bílý král stojí v patu.

Svědnosti: 1. Va8? Dh6+ 2. Kb7 Db6+ 3. Ke8 Kc6 (d6) vyhraje.
1. Vb8? Dc4+ 2. Kb7 Db5? 3. Ka7 Da1+ 4. Kb7 Dc5+ 5. Ke8 Kd6 vyhraje.

1. Ve8? Dh6+ 2. Kb7 Dc6+ 3. Kb8 Db5+ 4. Ka7 Db6+ 5. Ka8 Dxc7 a vyhraje.

1. Vf8? Dh6+ 2. Kb7 Dc6+ 3. Kb8 (3. Ke8? Kb6 vyhraje) Kb6 4. c8J+! Ka6 5. Vf7 Db5+ 6. Da8 Dd5+ vyhraje.

1. Vg8? Dc4+ 2. Ka7 Da2+ (2... Dxc8? c8D+ remis.) 3. Kb8 Db3+ 4. Ka7 Db6+ 5. Ka8 Dxc7 vyhraje.

1. Vh8? Da1+ 2. Kb8 Db2+ 3. Ka7 Db6+ vyhraje.
Bohatý obsah doplňuje množství ideových svědností.

72. 1. Vb5! (Spoutáním jezdců, získá bílý čas k rozhodujícímu tempu králem.) Ke6 2. Ka8! Kd6 3. Vxb3 Jxb3 4. b7 vyhraje.

1. Vxb3? Jxb3 2. b7 Ja5 3. b8D Jc6+ remis.

1. b7? Jxb7 remis.

1. Ka8? Ja5 2. Vb5 Jab7 remis.

Kolumbovo vejce, jednoduché, a přece ne tak snadné, jak se na první pohled zdá.

73. 1. Ve7 Jxc7 A) B) 2. b7 Jb5+ 3. Kb6 vyhraje.

1... A) Jc5 2. Vxc5 Kxc5 3. b7 vyhraje.

1... B) Jb3 2. b7 Ja5 3. b8D Jc6+ 4. Vxc6+ vyhraje.

Úvodník zamezuje Jc5.

74. 1. Vb8 Sxd5 2. Vd8 Se4+ 3. Ka2 Sc5 4. Vxd4+ Sxd4 bílý jest v patu.

Konečným patovým obrazcem je tato práce příbuzná s čís. 63.

75. 1. Vf8 Se6! 2. Vd8+ Kc1 (2... Ke1? 3. Ve8 vyhraje.) 3. Va8 a bílý vyhraje, neboť černý ztrácí pro matovou hrozbu věži na a1 střelce a7.

76.

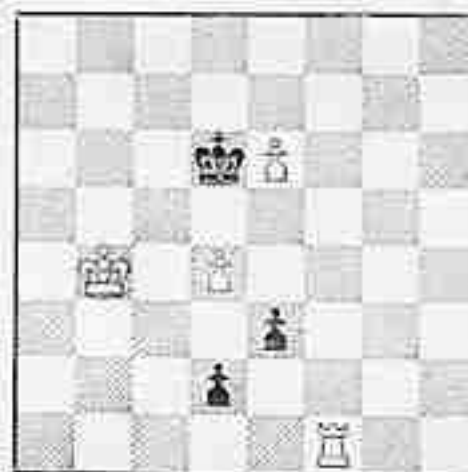
„Schackvärlden“ 1938.
II. čestné uznání.



Bílý táhne a vyhraje.

78.

„České slovo“ 15. II. 1941.



Bílý táhne a remisuje.

80.

„Lidové listy“
18. II. 1934.



Bílý táhne a vyhraje.

77.

Originál.



Bílý táhne a remisuje.

79.

„Sach“ únor—březen 1941.



Bílý táhne a vyhraje.

81.

„České slovo“
2. XII. 1933.



Bílý táhne a vyhraje.

76. 1. e7 Vh3+ 2. Kg8 Sc3 3. Vg7! a) Sxg7 4. c8D+ Vc3 5. Df5+ vyhraje.

1. Kxh8? Vb8+ 2. Kg7 Vc8 remis.

a) 3. Vh7? Vg3+ 4. Kf7! (4. Kf8? Sb4+ a Vc3 remis.) Vf3+ 5. Ke8 Vc3+ 6. Ve7 Vh3 remis.; 3. Vd4? Vg2+ s dalším Sxd4 remis.

Oboustranně napínavý boj vrcholí ve svérázném třetím tahu bílého.

77. 1. Va7+ Kb6! (1... Kb5? 2. e7 remis.) 2. e7 Vxc7 a) 3. Vb7+ Vxb7 bílý jest v patu.

2... a) Va4 3. Vxa4 Vxa4+ 4. Kb8 remis.

Pouze tři tahy potřebuje bílý k důkazu, že základní postavení černých věží je velmi slabé a pěšec c6 velmi silný.

78. 1. e7 Kxe7 2. Kc3 e2 3. Vf7+ Kxf7 4. Kxd2 remis. 1... e2 2. e8D exf1D 3. Dd8+ Ke6 4. De8+ remis.

Prostá a přece vtipná myšlenka. Bílý obnaží černého krále, aby mohl se šachem obětovat věž!

79. 1. Kc4 Vxa6 2. a4! Vxa4+ 3. Kb3 vyhraje.

1. Vd3? Vxa6! 2. a3 Ka3 (b2) remis.

Tato, pro praktickou hru důležitá kombinace, je založena na tom, že černý král stojí v rohu. Kdyby stál na b1, byla by partie remis., neboť po 3... Kb3, by se černý ubránil tahem Kc1.

80. 1. Vc7+ Kxb3 2. Vc2 Ka3+ 3. Ka1 Vxb7 4. Va2+ Kjakk. 5. Vb2+ vyhraje.

1... Kb4 2. Vc4+ Ka3 (2... Ka5 3. Va4+ vyhraje.) 3. Kc2 Vxb3 4. Vc3 vyhraje.

1... Kd4 2. Kb2 Kd5 3. Ka3 Kd6 4. Vh7 (g7, f7) Kc6 5. Ka4 Vxb7 6. Vxb7 vyhraje.

81. 1. Vc8 Se5 2. Sc7 Sxc7 3. Vxc7 Vb4 4. Vc2 Ka3+ 5. Ka1 Vxb7 6. Va2+ Kjakk. 7. Vb2+ vyhraje.

1... Va4 2. Vxc3+ Kxc3 3. b8D vyhraje.

Tatáž kombinace jako v předešlé studii, jen její forma je trochu jiná.

82.

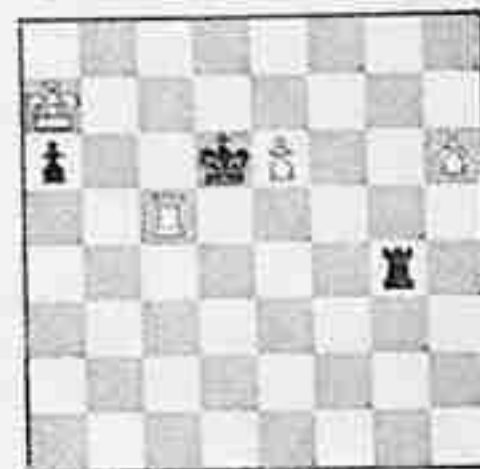
„Národní práce“ 19. V. 1940.



Bílý táhne a vyhraje.

83.

„Národní listy“ 1941.



Bílý táhne a vyhraje.

84.

„České slovo“
5. IV. 1941.



Bílý táhne a vyhraje.

85.

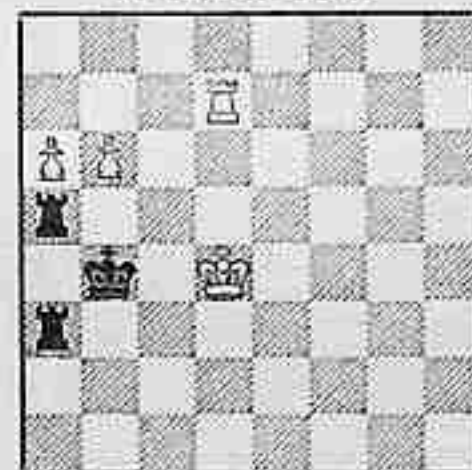
„České slovo“
26. VI. 1937.



Bílý táhne a vyhraje.

86.

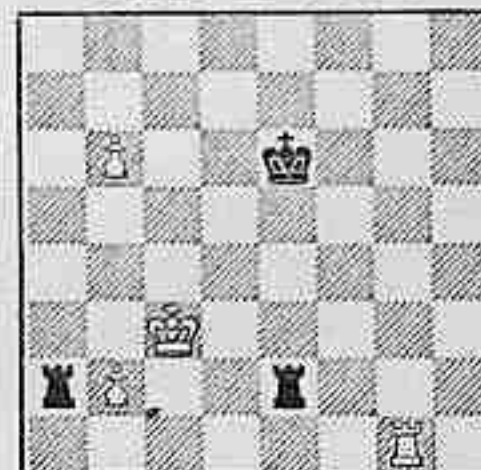
„Čes. šach“
prosinec 1932.



Bílý táhne a vyhraje.

87.

„Šach“
srpen—září 1940.



Bílý táhne a remisuje.

82. 1. g7 Vg6 2. Va1 (hrozí Va8) Kb6 (b8, d6) 3. e7 K×e7
4. Va8 V×g7 5. Va7+ vyhraje.
Miniaturní zpracování obratu známého z praktické hry.

83. 1. e7 K×e7 2. h7 Vh4 3. Vc8 V×h7 4. Ve7+ vyhraje.
1... Ve4 2. Ve7 K×e7 3. h7 vyhraje.
1... Vg8 2. Vg5 (2. Kb7? Ve8!) Ve8 3. Vg7 a5 A) 4. Kb6 a4
5. h7 a3 6. Vg8 vyhraje.
3... A) Kc6 4. h7 (4. Vg6+? Kd5!) a5 5. Vg6+ Kb5! 6. Vg5+
Kc6! (Jinak přijde Kb6.) 7. Vh5 Vh8 8. e8D+ V×e8 9. h8D
V×h8 10. V×h8 Kb5 11. Vh5+ Kb4 12. Kb6 vyhraje.
Myšlenka předešlé studie čís. 82. je v této práci obohacena
o dvě varianty, z nichž se každá, stejně jako základní varianta,
začíná obětí bílé věže.

84. 1. d6 e×d6 2. Ve3 K×e3 3. e7 Vd1+ 4. Kc2 Vd2+
5. Kc1 vyhraje.
1... Vh2 2. d7 Vh8 3. Vg5 vyhraje.
Oběti pěšce se zavírá černé věži d linie, oběti věže e linie.

85. 1. b4 (hrozí a7) V×b4 2. Vf5+ K jakk. 3. Va5 b×a5
4. a7 vyhraje.

1. Kg3 (b2)? V×b3 2. Vf5+ Kg4 3. Va5? b×a5 4. a7 Vg3+ s dalším
Vh3 (f3)+ a Vh8 (f8) vyhraje černý.
1. Kg3? Kg5! bílý nevyhraje.

S podobnou obětí věže se setkáváme r. 1924 v Troického
sbírce „500 Endspielstudien“: Kc5, Vb6, pg6 — Ka4, Ve3, pe4, f6.
Bílý vyhraje. Řešení: 1. Kc4 Ka5 2. Vb5+ Ka6 3. Vg5 f×g5
4. g7 vyhraje. 1... A) Ka3 2. g7 Vg3 3. Vb3+ vyhraje.

86. 1. b7 Vb5 2. b8D! V×b8 3. Vb7+ Ka5! 4. V×b8 Va4+
5. Kc5 vyhraje.
Černý král na krajní linii, pod bílého pěšce! To je heslem
této studie.

Následující tři studie (čís. 87.—89.) se vzájemně doplňují:
hlavní obrany bílého v prvních dvou pracích nestačí černému
v práci třetí pro výhodné postavení bílého krále.

87. 1. b7 Va×b2 2. Ve1! remis.
1... Ve×b2 2. Va1! (2. Vg2? V×g2 3. b8D Vg3+ nebo Va3+
4. Kd4 (4. D×g3 Va3+) Va4+ 5. Kc5 Vc3+ černý dobude
dámy) Vc2+ 3. Kd3! (3. Kb3? Vab2+) Vd2+ 4. Ke3! (4. Kc3?
Vac2+ 5. Kb3 Vb2+ 6. Kc3 Vdc2+ 7. Kd3 Vc7 černý vyhraje.)
Ve2+ 5. Kd3! (5. Kf3? Vf2+ 6. Kg3 Vg2+ 7. Kh3 Vh2+ 8. Kg3
Vag2+ 9. Kf3 Vg8 10. Va8 Vh2-h8 černý vyhraje.) Vad2+
6. Kc3 Vd8 (6... Vb2 7. Ve1! remis) 7. Va8 remis. Velmi zají-
mavá kombinace. Bílý král musí „zavolat“ černou věž na e1!
1... Ve3+ 2. Kc2! (2. Kd2? Vb3!) Ve2+ 3. Kc3, remis opa-
kováním tahů.

1. Ve1? V×e1. 2. b7 Ve3+ 3. Kc2 Ve2+ černý vyhraje.

88.
„Sach“ srpen—září 1940.



Bílý táhne a remisuje.

89.
„Sach“ srpen—září 1940.



Bílý táhne a vyhraje.

Bílá dáma.

90.
„Moravskoslezské České slovo“
24. II. 1937.



Bílý táhne a vyhraje.

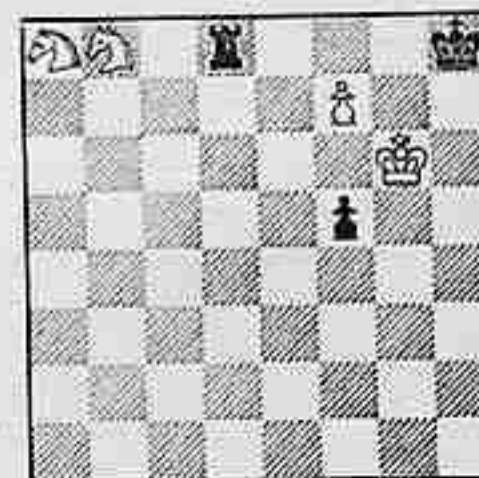
Dva bílí jezdci.

91.
„České slovo“ 19. X. 1940.



Bílý táhne a remisuje.

92.
Originál.



Bílý táhne a vyhraje.

88. 1. e7 Vbxc2 A) B) 2. Vg1 remis.
 1... A) Vgxc2 2. Vh2! (2. Vb1? Va2 3. Va1 Vxa1 4. Kxc2 Va8 černý vyhraje.) Vxh2 3. c8D a černý nevyšachuje věžemi dámu jako v předešlé studii, neboť bílému králi se podaří proniknouti na f7 nebo d7.

1... B) Vg3+ 2. Kd2 Vg2+ 3. Kd3 remis.
 1. Vg1? Vxg1 2. e7 Vg3+ 3. Kd2 Vg2+ s dalším Vxc2 černý vyhraje.

89. 1. Vb6+ Ke7 2. Vb7+ Ke6 3. Vbxf7 Va7 4. Vxa7 f1D 5. Va6+! (Bílý nesmí šachovat druhou věží na g6, neboť po 5... Ke5 6. Va5+ Kd(e)4 7. Vg4+ Kd(e)3 by mu chyběl šach na třetí lince) Kd5 (5... Dxa6 6. Vg6+) 6. Vg5+ Kd4 7. Va4+ Ke3 8. Vg3+ Kd2 9. Va2+ a vyšachuje černou dámu.

3... Vb8+ 4. Kc3! Vb7 A) 5. Vxb7 f1D 6. Vb6+! (6. Vg6+? Kd5 7. Vb5+ Dxb5! remis) Ke5 7. Vg5+ Ke4 8. Ve6+ a černý ztrácí dámu.

A) 4... Vc8+ 5. Kd4 Vc7 6. Vxc7 f1D 7. Ve6(g6)+ vyhraje.
 3... Vg8 4. Vh7 Vh8 (Po čtvrté obětuje černý věž, aby se zachránil, a vždy marně!) 5. Vxh8 Kxf7 6. Vh1 vyhraje.

90. 1. Dh4+ Kd3! (Jinak rozhodne Dh1) 2. Dxf2 c1D 3. De3+ Kc4 (3... Kc2 4. Dc3+ s dalším Dxc1+ vyhraje) 4. d3+ vyhraje.

Ač oba černí pěšci jsou střelcovi, vyhrává bílý snadno.

91. 1. Jc2 g2 2. Jg5 Kxg5 a) 3. Je1 g1D 4. Jf3+ remis.
 2... a) Kg3 3. Je4+ remis.

Prvé dva tahy nelze přehodit, neboť po 1. Jg5 Kxg5 2. Jc2 by černý netáhl ihned g2, ale Kf4.

92. 1. Jc7 (hrozí Je8) Vxb8 A) B) 2. Je8 Vb6+ 3. Kg5! vyhraje. (3. Kh5? Vf6 4. Jxf6 Kg7 remis.; 3. Kxf5? Vb5+ remis.; 3. Jf6? Vb8 atd.)

1... A) Vd6+ 2. Je6! (Jediné, ustoupí-li bílý král následuje Kg7.) Vxe6+ 3. Kxf5 vyhraje.

1... B) Vf8 2. Jd7 Vxf7 3. Kxf7 a vyhraje dvěma jezdci proti pěšci.

Jen tím, že má černý kromě věže pěšce, lze vyhrát. Bez něho by byla partie remis., neboť černý by obětoval věž za pěšce f7 a samotní bílí jezdci by černého nezmatili.

93.

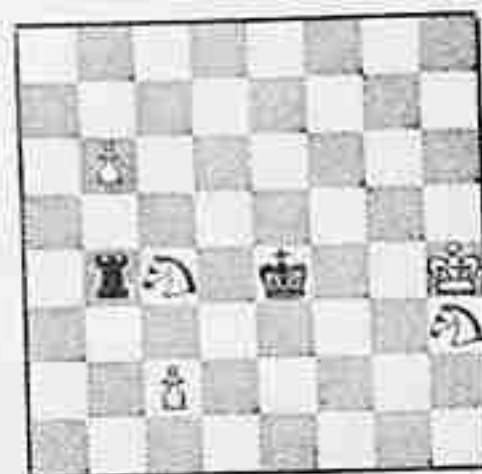
„Národní listy“
 16. XII. 1934.



Bílý táhne a vyhraje.

94.

„Revista romana de sah“ 1938
 III. cena.

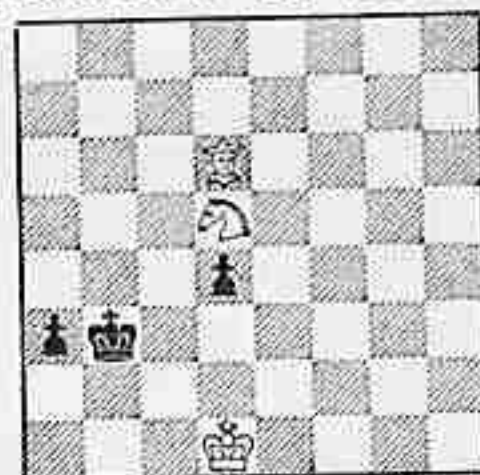


Bílý táhne a vyhraje.

Bílý jezdec a střelec.

95.

„České slovo“ 20. VII. 1940.



Bílý táhne a vyhraje.

96.

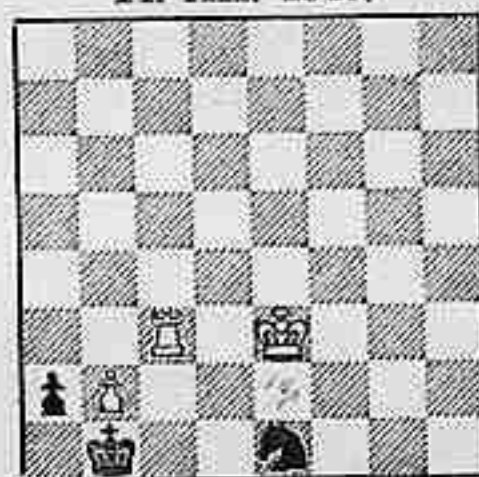
Originál.



Bílý táhne a vyhraje.

97.

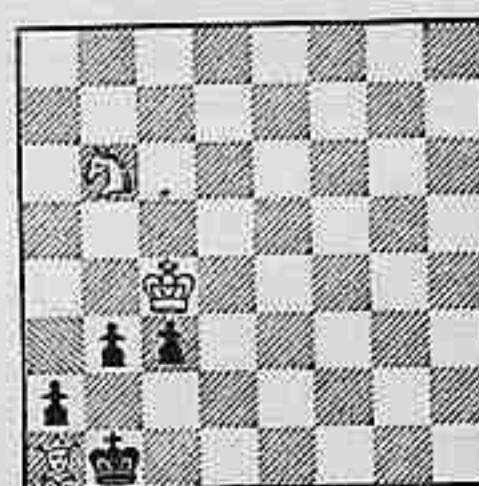
„České slovo“
 14. XII. 1940.



Bílý táhne a remisuje.

98.

Originál.



Bílý táhne a remisuje.

93. 1. Jc6 Vd2 A) B) 2. Jd5 V×d5 3. Je7+ vyhraje.
 1... A) Vh8 2. Jg8 V×g8 3. Je7+ vyhraje.
 1... B) Va2+ 2. Kb4 Va8 3. Je7+ K×f6 4. Jc8 vyhraje.
 Souhra bílých jezdců při obraně pěšce d7 je velmi živá.

94. 1. c3 V×c4! 2. b7 Kf5+ a) 3. Jf4! (3. Kh5? V×c3!)
 V×f4+ 4. Kh3 Vf3+ 5. Kg2 vyhraje.

2... a) Kf3+ 3. Kh5! Vc5+ 4. Jg5+ vyhraje.

Oběť druhého jezdce v hlavní variantě je římská idea. Černá věž se odvádí touto obětí z výhodného sloupce c na nevýhodný sloupec f a tím se zneškodní její nebezpečný šach na třetí linii.

95. 1. Jb4 a2 A) 2. Jc2 Kb2 3. Ja1 K×a1 4. Kc1 a mat
 příštím tahem.

1... A) d3 2. J×d3 a2 3. Se5 vyhraje.

1. Se5? a2 2. S×d4 Kc4 a bílý ztrácí figuru.

96. 1. Sa5 a2 A) 2. Sc3+ Kb1 3. Sa1 K×a1 4. Kc1! vyhraje.

1... A) c3 2. S×c3+ Kb1 3. Se5 (f6, g7, h8) a2 (c4)
 4. Jc3+ Kb2 5. Jb5+ vyhraje.

1. S×c5? c3 2. Sd4 a2 3. S×c3+ Kb1 remis.

97. 1. Kd2 K×b2 A) 2. Vc1! (2. Vc8? Jf3+ 3. Kjakk. a1D
 černý vyhraje.) Jf3+ 3. Kd1 Jd4! 4. Va1! (Kd2? Jb3+)
 K×a1 5. Kc1 remis.

1... A) Jd3 2. Va3 remis.

1. Va3? Jc2+ černý vyhraje.

Tři příbuzné studie — v čís. 95. se obětuje na a1 jezdec,
 v čís. 96. střelec a v čís. 97. věž.

98. 1. K×c3 K×a1 2. Jc4! b2 3. Ja3! b1J+ a) 4. Kc2!
 J×a3+ 5. Kc1 remis.

2... Kb1 3. Jd2+ remis.

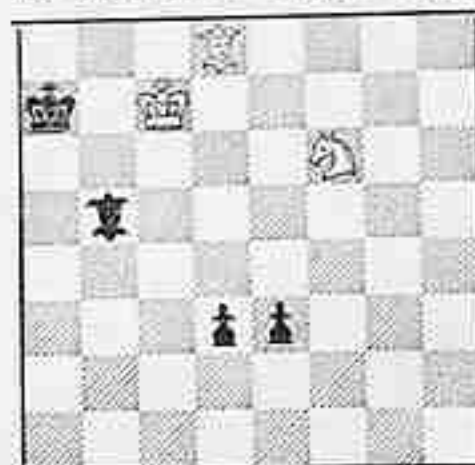
3... a) b1D 4. Jc2+ D×c2 5. K×c2 černý jest v patu.

1. K×b3? c2 černý vyhraje.

1. S×c3? b2 černý vyhraje.

99.

„Tijdschrift van den Nederland.
 Schaakbond“ srpen 1939.



Bílý táhne a remisuje.

100.

„Český svět“
 1. XII. 1927.



Bílý táhne a remisuje.

101.

Originál.



Bílý táhne a vyhraje.

102.

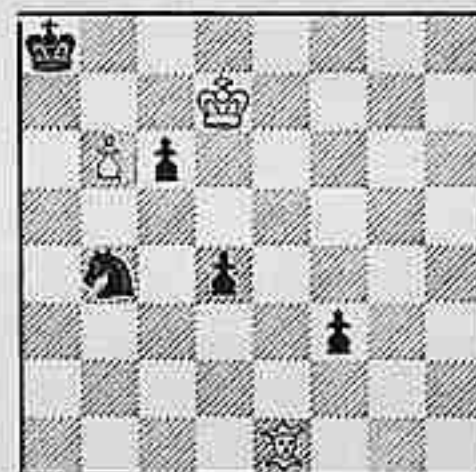
Originál.



Bílý táhne a vyhraje.

103.

Originál.



Bílý táhne a vyhraje.

104.

„České slovo“
 28. X. 1939.



Bílý táhne a vyhraje.

99. 1. Jd7! d2 A) B) 2. Sg5 d1D 3. S×e3+ Ka6 4. Jc5+ Ka5 5. Sd2+ D×d2 6. Jb3+ remis.

1... A) e2 2. Sh4 d2 3. Sf2+ Ka6 4. Jc5+ Ka5 5. Jb3+ remis.

1... B) S×d7 2. Sg5 e2 3. Sd2 remis.

Skrytý úvodník vyvolává dvě logicky spiaté varianty.

100. 1. Sa2 d1D 2. Je3+ S×e3 3. S×b3+ D×b3 bílý jest v patu.

1... Kc4 2. J×d4 d1D 3. S×b3+ remis.

1... K jakk. 2. Je3 remis.

101. 1. Sb6! K×b6 2. Kc4! (Jediné pole pro bílého krále, jinak by se černý král dostal na b4 a partie by se skončila nerozhodně.) f2 3. Jd5+ K jakk. 4. Je3 vyhraje.

Prvé dva tahy bílého jsou dobře promyšleny. Jezdec po nich vnikne na pole d5 se šachem a tím se mu podaří zadržeti oba volné černé pěšce.

102. 1. Jc7+ J×c7 A) 2. b6! d1D (2... Ja6 3. b7+ Ka7 4. Sc5+ bílý vyhraje.) 3. b7+ Ka7 4. b8D+ Ka6 5. Db7+ Ka5 6. D×c7+ Ka6 (a4) 7. Dc4+ vyhraje.

1... A) Ka7 2. J×d5 d1D 3. Sc5+ a mat příštím tahem.

103. 1. Kc8 Ja6 2. Sb4! f2 3. b7+ Ka7 4. Sc5+ bílý vyhraje.

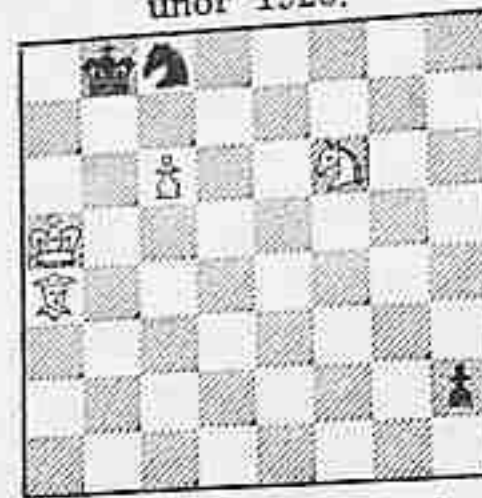
2. Sg3? Jc5 a dalším Jb7 vyhraje černý.

1. S×b4? Kb7 vyhraje černý.

104. 1. Je4 J×e4 2. Sc2 Kf5 3. Kb3! (Získává důležité tempo!) Ke5 4. S×e4 K×e4 5. Kb4 Kd5 6. K×b5 Kd6 7. Kb6 Kd7 8. Kb7 Kd6 9. a4 vyhraje.

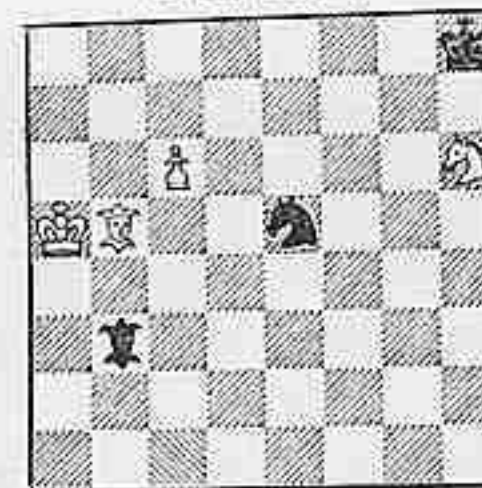
Až na sedmou linii se musí bílý král dostat, aby zamezil černému králi vniknutí k pěšci a!

105.
„Šachový svět“
únor 1926.



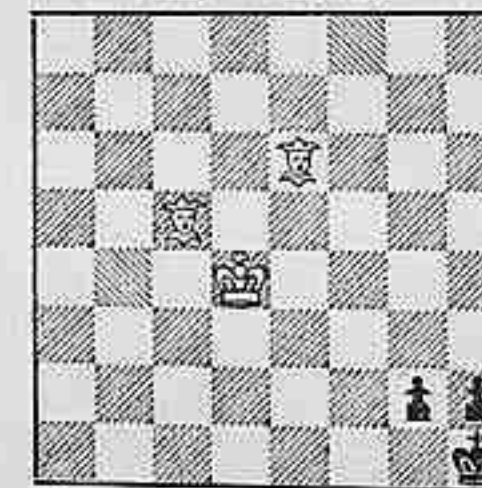
Bílý táhne a remisuje.

107.
„České slovo“
6. X. 1934.



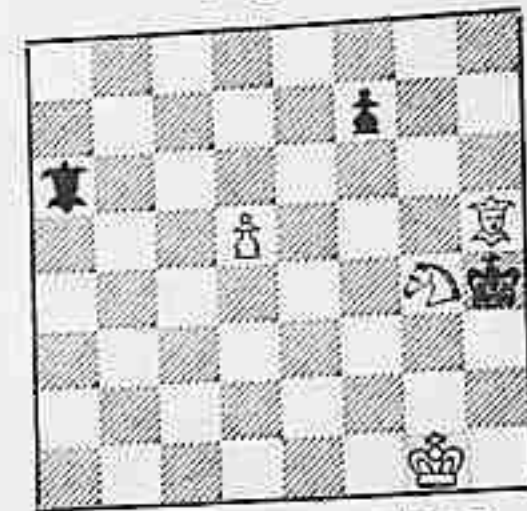
Bílý táhne a vyhraje.

109.
„České slovo“
31. V. 1941.



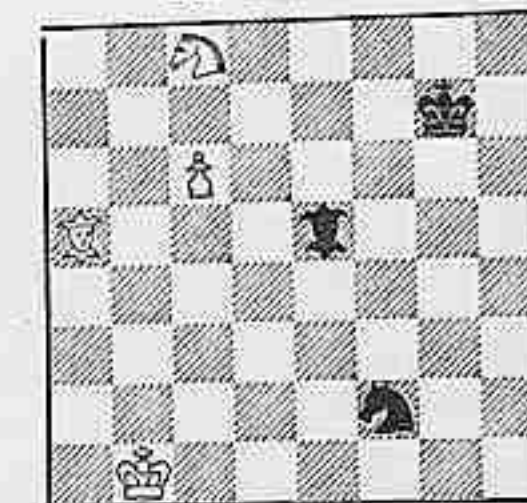
Bílý táhne a remisuje.

106.
Originál.



Bílý táhne a vyhraje.

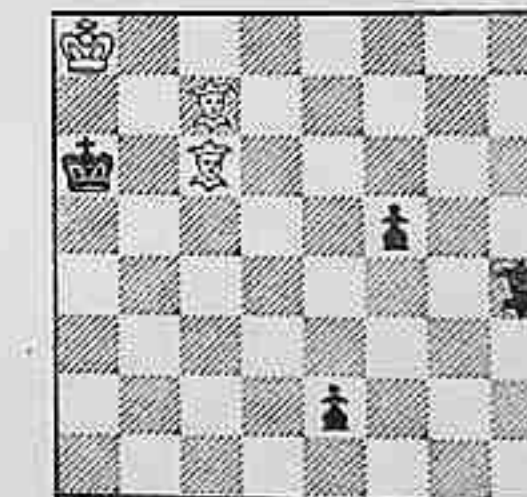
108.
„Nedělní list“
23. II. 1941.



Bílý táhne a vyhraje.

Dva bílí střelci.

110.
Originál.



Bílý táhne a remisuje.

Bílý jezdec a věž.

111.

„Sach“
prosinec 1940.



Bílý táhne a remisuje.

113.

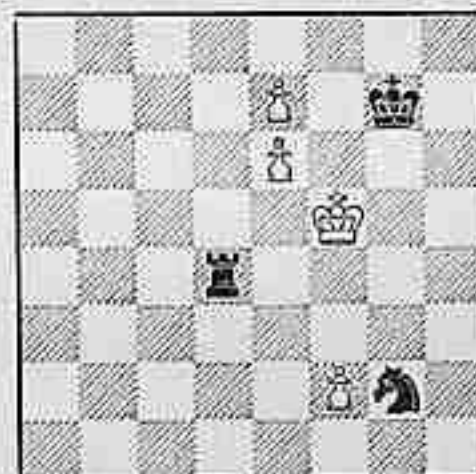
„Tijdschrift van den
Nederlandschen Schaakbond“
srpen 1939.



Bílý táhne a remisuje.

115.

„Sach“ červen 1941.



Bílý táhne a vyhraje.

112.

„Tijdschrift van den
Nederlandschen Schaakbond“
srpen 1939.



Bílý táhne a remisuje.

114.

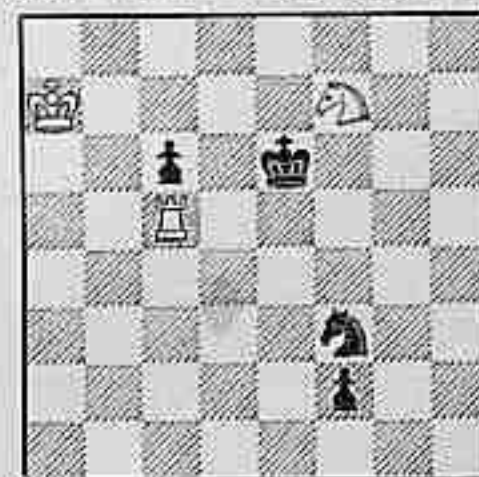
„Sach“
červen 1941.



Bílý táhne a remisuje.

116.

„Magyar Sakkvilág“ říjen 1936.



Bílý táhne a remisuje.

105. 1. c7+ K×c7 A) 2. Je8+ Kb7 3. Sc2 h1D 4. Se4+ D×e4 5. Jd6+ J×d6 bílý jest v patu.

1... A) Kb7 2. Sc2 (2. Sb3? Jb6 3. Sc2 Jc4+ 4. Kb4 Jd2 černý vyhraje.) Jd6 3. Sb3 remis.

106. 1. d6 (hrozí d7) Sc8 A) 2. Jf6 Kg5 3. Sg4 vyhraje.

1... A) Sb5 2. Jf6 Kg5 3. Se2 vyhraje.

Zajímavá situace; volný pěšec d5 je tak silný, že lehce chrání obě napadené bílé figury.

107. 1. c7 Se6 2. Jf7+! J×f7 3. Sc4 S jakk. a) 4. S×f7 vyhraje.

3... a) Jd6 4. S×e6 vyhraje.

Způsob, jak bílý vynutí výměnu jedné figury, je obdivuhodný.

108. 1. Sc3 S×c3! 2. c7 Se5 a) b) 3. Jd6 vyhraje.

2... a) Sa5 3. Jb6 vyhraje.

2... b) Je4 3. Je7 Jd6 4. Jf5+ vyhraje.

Doplňk studie čis. 28. — jezdec c8 přerušuje černého střelce na obou diagonálách.

109. 1. Kc4! g1D 2. Sd5+ Dg2 3. Sd6 Kg1 4. S×g2 K×g2 5. S×h2 remis.

1. Sd6 (Sd5)? Kg1 černý vyhraje. 1. Kc3? g1D 2. Sd5+ Dg2 a černý vyhraje, neboť střelec d5 není kryt a tím se bílý nemůže dostat k remisovému napadení pěšce h2 tahem Sd6.

Ostře pointovaný prvý tah bílého!

110. 1. Sb7+ Kb5 2. Sg3! (2. Sa6+? K×a6 3. Sg3 Sd8 černý vyhraje.) S×g3 3. Sa6+ K×a6 bílý jest v patu.

111. 1. Jd3+ Kf5 A) 2. Vh5+ Kf6 (2... Ke4 3. Kc4!) 3. Vh6+ Kg7 (g5) 4. Vg6+ Kxg6 5. Jc5+ remis.

1... A) Ke4 2. Jf2+ s dalším Vxg2 a Jh3 nebo 2. Vxg2 s dalším Jf2+ a Jh3.

Obrana bílého vrcholí v oběti věže na g6.

112. 1. Vb7+! Kxb7 A) 2. Jxc5+ Kc6 3. Jxb3 Kb5 4. Kf5 Kb4 5. Ja1 Kc3 6. Ke4 Kb2 7. Kd3 Kxa1 8. Kc2 černý jest v patu.

1... A) Ka8 2. Vxb3 a1D 3. Jc7+ Ka7 4. Va3+ Dxa3 5. Jb5+ remis.

113. 1. Vb5+ Kxa6! 2. Vb3! a1D a) 3. Jc5+ Ka5 4. Jb7+ Ka4 5. Jc5+ remis. věčným šachem.

2... a) cxb3 3. Jc5+ Kb5 4. Jxb3 Kb4 (c4) 5. Ja1 Kc3 6. Ke4 Kb2 7. Kd3 Kxa1 8. Kc2 a5 9. Kc1 remis.

1... Kc6 (c7)? 2. Va5 vyhraje.

Patová kombinace studii čis. 112. a 113. je sice stejná, druhá varianta je však zcela rozdílná: v čis. 112 dobývá bílý dámy, v čis. 113 věčně šachuje. Boj věže a jezdce proti volným černým pěšcům je v obou pracích stejně dramaticky živý.

114. 1. Ja5+ Kd4 2. Ve5! d1D a) b) 3. Jc6+ Kc4 4. Ja5+ Kb4 5. Jc6+ remis. věčným šachem, neboť na a4 černý král nesmí jít pro mat.

1... a) Kxe5 2. Jc4+ s dalším Jxd2 remis.

1... b) c5 2. Jb3+ remis.

1. Ve5? Kb4! černý vyhraje. (Viz následující studii!)

1. Vxd3? Kxd3 2. Jc5+ Kc4 černý vyhraje.

S podobnou obětí věže jako v 2. tahu této práce se setkáváme ve studiové tvorbě často. Obyčejně se jí dobývá černá dáma. V této studii je jí použito jednak pro dobytí pěšce d2, z něhož si chce černý udělati dámu, jednak k uzavření sítě věčného šachu. Svůdnost 1. Ve5 půvabně zpestřuje obsah této skladby.

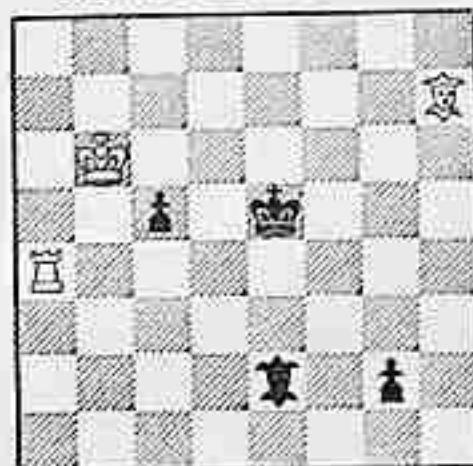
115. 1. Kg5! (Vyhýbá se věčnému šachu černým jezdce s polí h4 a f3 1. Ke5? nelze pro Jh4!) Jh4 2. f4! Jf3+ (2... Vxf4 3. e8D bílý vyhraje.) 3. Kg4 (3. Kh5?? Vxf4) Je5+ 4. Kh5!! Jen tento tah vyhrává: 4. Kf5 nelze pro Jc4 s hrozbou Jd6+ a na třetí linii bílý král nesmí pro Vd3+ a černý dosáhne remisy, na př.: 4. Kg3? Vd3+ 5. Kg2 Vd2+ 6. Kf1 Jf3 s věčným šachem jezdce na polích h2 a f3.

116. 1. Jg5+ Kd7! a) (1... Jxg5 2. Vxc6+ Kjakk. 3. Vc1 remis.) 2. Vc1 Je1 3. Vd1+ Ke7 (3... Kc8? 4. Je6 vyhraje.) 4. Jf3! Jxf3 5. Vf1 remis.

1... a) Ke7 2. Vc1 Je1 3. Jf3 remis.

117.

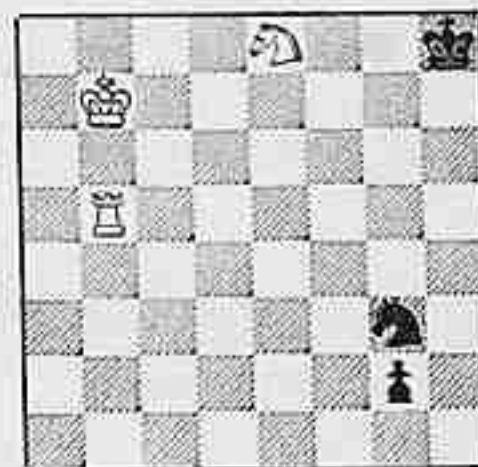
„Magyar Sakkvilág“
čestné uznání 1936.



Bílý táhne a remisuje.

118.

Originál.



Bílý táhne a remisuje.

119.

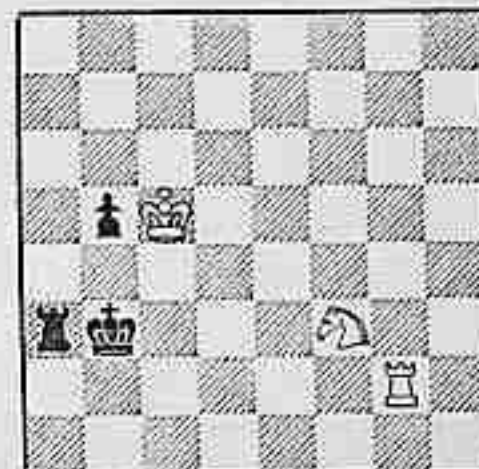
„Pražské noviny“
1. VII. 1928.



Bílý táhne a remisuje.

120.

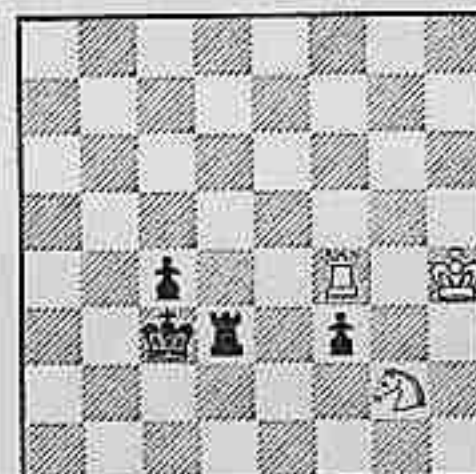
„Náš rozhlas“
1. II. 1941.



Bílý táhne a vyhraje.

121.

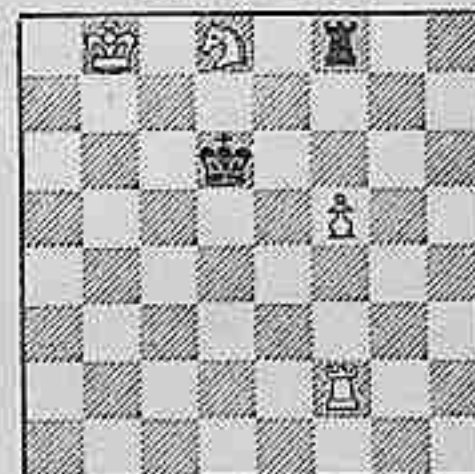
Originál.



Bílý táhne a remisuje.

122.

„Národní listy“
17. X. 1937.



Bílý táhne a vyhraje.

117. 1. Va1 Sf1 2. Ve1+ Kf6 (f4) a) b) c) 3. Sd3! S×d3
4. Vg1 remis.

2... a) Kd4 3. Ve4+ K jakk. 4. Vg4 remis.

2... b) Kd6 3. Vd1+ Ke7 4. Ve1+ remis.

2... c) Kd5 3. Se4+ remis.

Obranný systém studii čís. 116. a 117. je týž — v čís. 116. se napadá černá figura stojící v cestě bílé věži, jezdcem, v čís. 117. střelcem.

118. 1. Vb1 Jf1 2. Vb4 g1D a) 3. Vh4+ Kg8 4. Vg4+ D×g4
5. Jf6+ remis.

2... a) Je3 3. Vb1 remis.

1. Vg5? g1D 2. Jf6 Db1+ 3. Kc6! Dc1+ 4. Vc5 Dh6 černý vyhraje.

119. 1. Jh5 g×h5 A) 2. Ve4 b1D (Sc3) 3. Ve1+ D×e1 (S×e1)
bílý jest v patu.

1... A) b1D 2. Jg3+ Kg1 3. Je4+ Kh1 (Kf1? 4. Jd2+)
4. Jg3+ remis. věčným šachem.

120. 1. Jd2+ Ka4 (1... Kc3? 2. Jb1+; 1... Kb2 (c2)?
2. Jc4+ bílý vyhraje.) 2. Vg4+ Ka5 (Po 2... b4? 3. V×b4+
s dalším Jc4+ ztrácí černý věž.) 3. Jc4+! b×c4 4. Vg8! Ka4
5. K×c4 bílý vyhraje.

Oběti jezce na c4 zamezil bílý černé věži šach na c3. Tim je osud černého krále zpečetěn.

121. 1. Je1 Vd4 2. V×d4 f2! 3. V×c4+! K×c4 (b3) 4. Jf3
Kd3 5. Jh2 remis.

Pokus černého o vítězství, podniknutý v druhém tahu, je dobře kryt třetím až pátým tahem bílého.

122. 1. Kb7! (Aby černá věž nebrala na d8 se šachem.) V×d8
2. Vd2+ Ke7 3. f6+ Ke8 4. f7+ Ke7 5. V×d8 vyhraje.

1. Kc8? Ke5 a černý dobude pěšce f5.

1. Ka7? V×d8 2. Vd2+ Kc7! remis.

Krásná miniatura s originálním řešením.

123.

„Národní práce“
18. VIII. 1940.



Bílý táhne a vyhraje.

Bílý střelec a věž.

124.

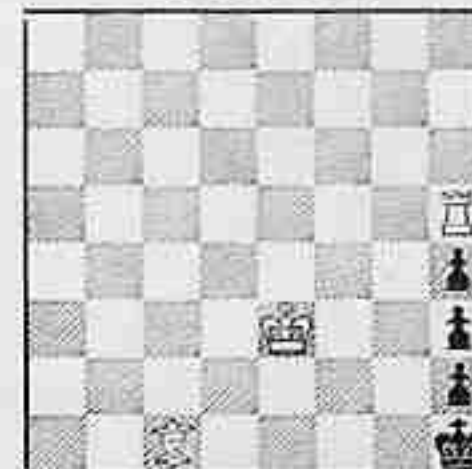
„České slovo“
2. IX. 1933.



Bílý táhne a vyhraje.

125.

„Tělocvičný ruch“
5. IX. 1933.



Bílý táhne a vyhraje.

126.

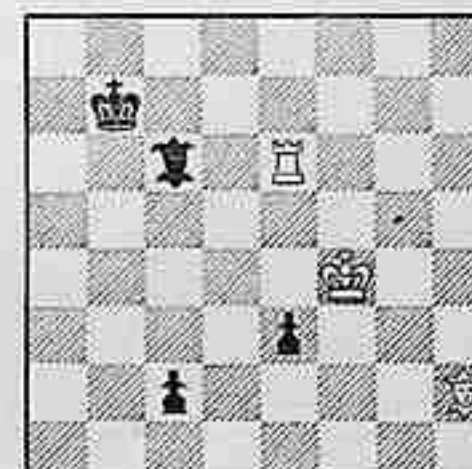
„České slovo“ 16. XII. 1939.



Bílý táhne a remisuje.

127.

„Národní práce“ 4. II. 1940.



Bílý táhne a remisuje.

123. 1. Ve8! Df7+ 2. Je6 D×e8 3. Jg7+ vyhraje.
Podobnou myšlenku zpracoval autor „neminiaturně“ dvěma variantami v „Čes. šachu“ r. 1932 takto: Ke2, Va8, Je3, pa2 a7, d2 — Ka5, Dh5, pa4, e6, g4. Bílý vyhraje.
Řešení: 1. Vf8 Dc5+ A) 2. Jc4+ D×c4 3. Kd1 vyhraje.
1... A) Dh7+ 2. Vf5+ e×f5 3. a8D+ vyhraje.

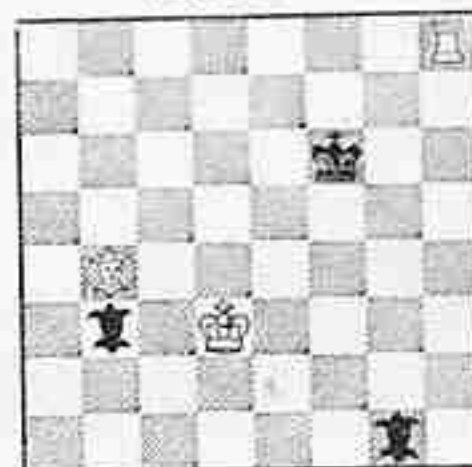
124. 1. Sd2 (hrozi Sc3) Ka2 2. Vc2 Kb3 a) 3. Vc3+ Ka4 (a2) 4. Sc1! vyhraje.
2... a) Kb1 3. Vc3 f4 4. Kc4 f3 5. Se3 Ka1 6. Va3+ Kb1 7. Kb3 (c3) vyhraje.
Boj o pěšce b2 je živý a napínavý.

125. 1. Ke2 Kg2 2. Sf4 h1J! (V jinou figuru pěšce proměnit nelze.) 3. V×h4 vyhraje.
1... Kg1 2. Se3+ Kg2 3. Sf4 vyhraje.

126. 1. Sg3+ Ka8! 2. Sf4 c1D 3. Va7+ K×a7 4. S×e3+ D×e3 bílý jest v patu.
2. Va7+? K×a7 3. Sf4 e2 černý vyhraje.

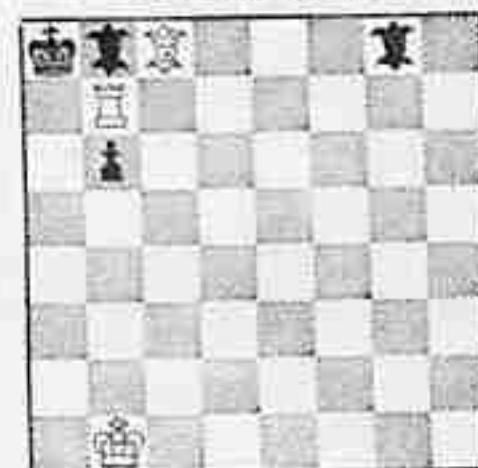
127. 1. Ve7+ Ka6 (a8) A) 2. Va7+ K×a7 3. Sg1 c1D 4. S×e3+ remis.
1... A) Kc8 2. Vc7+ K×c7 3. K×e3+ Kjakk. 4. Kd2 remis.
V čís. 126. se obětuje věž jednou, v čís. 127. dvakrát.

128.
„Šach“
leden 1941.



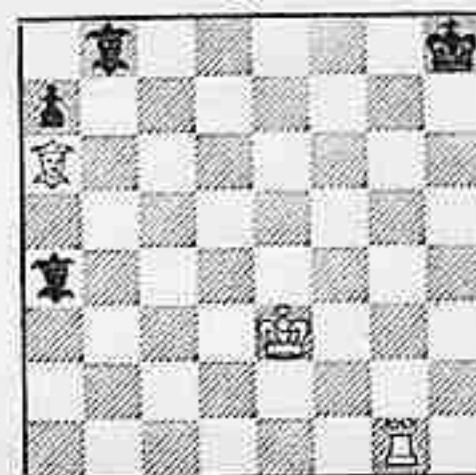
Bílý táhne a vyhraje.

129.
„Národní listy“
28. IV. 1940.



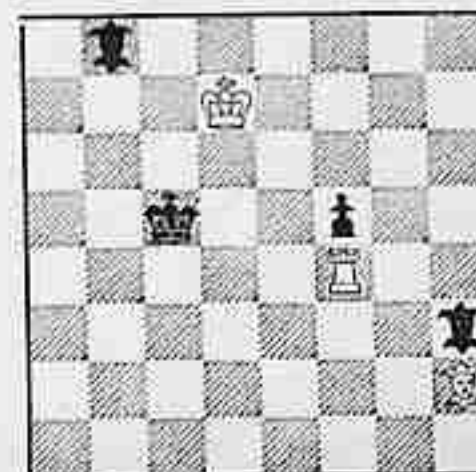
Bílý táhne a vyhraje.

130.
Originál.



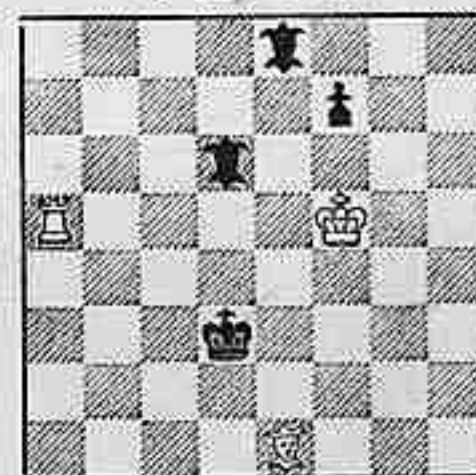
Bílý táhne a vyhraje.

131.
Originál.



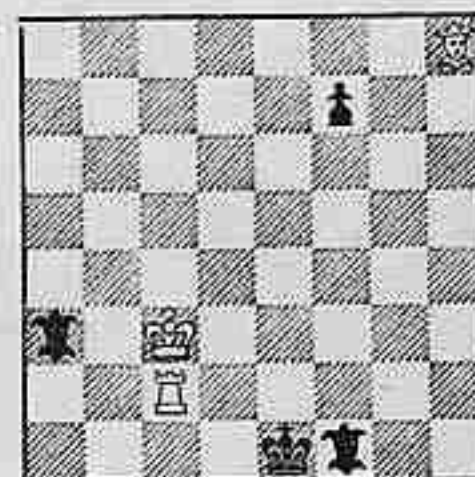
Bílý táhne a vyhraje.

132.
„České slovo“
8. III. 1941.



Bílý táhne a vyhraje.

133.
Originál.



Bílý táhne a vyhraje.

128. 1. Vh1 Sa7! 2. Va1 Sb8! 3. Sc3+ (3. Vb1? Se6!) Se5
(3... K jakk. 4. Vb1 vyhraje.) 4. Vf1+ (4. Va6+? Se6!) Ke6
5. Ve1 vyhraje.

Jako ve většině studií s tímto materiálem, je postavení obou
černých střelců slabé, ač to na prvý pohled není patrné.

129. 1. Vd7 (Zamezuje Sd5) Sb8 jakk. (a7, e5, f4, h2) A)
2. Vd8 Sh7+ a) 3. Sf5+ vyhraje.
2... a) Sg8 jakk. 3. Se6+ vyhraje.
1... A) Se6 2. Sb7+ Ka7 3. Ve7 dobude střelce e6.
Dvojice her, v nichž bílý dobývá černého střelce, dává studii
pevnou linii i půvab původnosti.

130. 1. Va1 Sc6 2. Ve1 Sd7 3. Vd1 Sd7 jakk. 4. Vd8+ vyhraje.
1... Sd7 2. Vd1 vyhraje.
1... Se8 2. Ve1! (2. Vd1? Sc7 3. Ve1 Sb6+ remis.) Sd7
3. Vd1 vyhraje.

1... Sb3 2. Vb1 vyhraje.
1... Sc2 2. Ve1 Sf5 3. Vf1 vyhraje.

1. Vg4? Sc2! 2. Ve4 Sf5 3. Ve5 Se6 4. Ve6 Sd7 remis.

131. 1. Sg1+ Kb5 A) 2. Vf3 Sg4(g2) 3. Vb3+ vyhraje.
1... A) Kd5 2. Vd4+ Ke5 3. Vh4 Sg4 4. Sh2+ vyhraje.

132. 1. Vd5+ Ke2 2. Sa5! (Béře černému střelci pole c7.)
Sg3! a) 3. Kg4 Sh2 (3... Sb8 4. Vd8 vyhraje.) 4. Vd2+ vyhraje.
2... a) Sd7+ 3. Kf6! vyhraje.

133. 1. Kb3 Se7 A) B) C) 2. Sc3+ Kd1 3. Vd2+ Kc1 4. Vd7
(4. Vd5? Se2!; 4. Vh2? nebo Va2? Kd1!) Sg5 5. Sb2+ Kb1
6. Vd1+ a mat příštím tahem.

1... A) Sf8 2. Sc3+ Kd1 3. Vd2+ Kc1 4. Vd8 vyhraje.

1... B) Sd6 2. Sc3+ Kd1 3. Vd2+ vyhraje.

1... C) Kd1 2. Vf2 Ke1 3. Va2 Sc5 (3... Sc1 4. Sc3+ Kd1
5. Va1 vyhraje, nebo 4. Va1 Kd2 5. Sc3+ a Sb2 vyhraje.)
4. Sc3+ Kd1 5. Vd2+ Kc1 6. Vd5 a Sb2+ vyhraje.

134.

„České slovo“
17. XII. 1938.



Bílý táhne a vyhraje.

135.

„Jas“
14. VI. 1928.



Bílý táhne a vyhraje.

Dvě bílé věže.

136.

„Národní práce“
28. VII. 1940.



Bílý táhne a vyhraje.

137.

„Národní listy“ 1940,
II. cena.



Bílý táhne a vyhraje.

138.

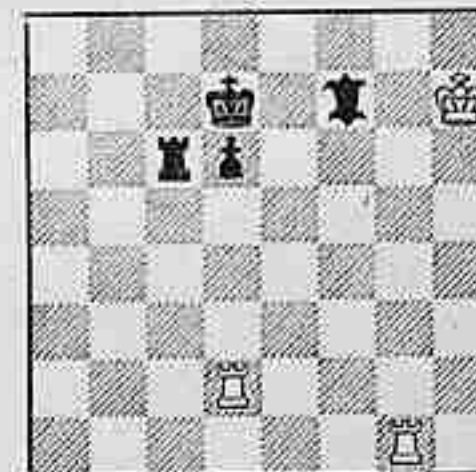
Originál.



Bílý táhne a vyhraje.

139.

Originál.



Bílý táhne a vyhraje.

134. 1. Vg8+ Kh6 A) B) 2. Vg6+! Kxg6 a) b) 3. Sd3+ vyhraje.
 2... a) Kh7 3. Sd3 c1D+ 4. Vg1+ vyhraje.
 2... b) Kh5 3. Sf7 c1D+ 4. Vg1+ vyhraje.
 1... A) Kh7 2. Sd3+ vyhraje.
 1... B) Kf6 2. Vf8+ K jakk. 3. Vf1 vyhraje.
 1. Vb7+? Kh6 2. Vh7+ Kg5! 3. Vg7+ Kh4 remis
 Oba obrazce odtažných šachů po 2. Vg6+! (3. Sd3 a Sf7) splývají vzácným způsobem v účinný celek.

135. 1. Sc6 Vxc6 A) 2. Vb6 Vxb6 3. c8D vyhraje.
 1... A) Vc1+ 2. Vb1! (2. Ka2? Sxc6 3. Vb6 Ke7 remis., neboť po 4. c8D následuje Sd5+) Vxc6 3. Vb6 vyhraje.
 1. Vb6+? Ke5 2. Sc6 a) Sb7! remis. 2a) Vc6 Va5+ 3. K jakk. Sb7 remis.
 Vzájemné přerušování linií působnosti černých figur je ve studii časté. V této práci je obohaceno jemnou svůdností po 1. tahu černého Vc1+.

136. 1. Vg7+ Ke6 A) 2. Kd2! a bílý vyhraje, neboť černý ztrácí figuru, ať táhne jakkoll. Nevýhoda tahu!
 1... A) Ke8 2. Vg8+ Ke7 3. Ve4+ vyhraje.
 1. Kd2? Jf6 2. Vg7+ Kf8! remis.
 1. Vge4+? Kf7 2. Kd2 Jf6 remis.

137. 1. Vg7-d7 Je8 AB) 2. Vf7+ Kg8 3. Vf7-e7 Kf8 4. Vxe8+ Kxe8 5. Va8+ vyhraje.
 1... A) Vg8+ 2. Kh3! (2. Kf1? nebo Kf2? Vg6 3. Va6 Vf6+ 4. K jakk. Je8 remis.) Vh8+ 3. Kg4! (3. Kg3? Vh6! remis) Vg8+ 4. Kh5! Vh8+ 5. Kg6! Vg8+ 6. Kh7 vyhraje.
 1... B) Vh6 2. Va6 Jf7 (2... Vg6+ 3. Kh3 atd. jako ve variantě A) 3. Vxf7+ vyhraje.
 1. Vg6? Jf7! 2. Vf6 Vh7 remis
 1. Va7-d7? Vh6 remis.

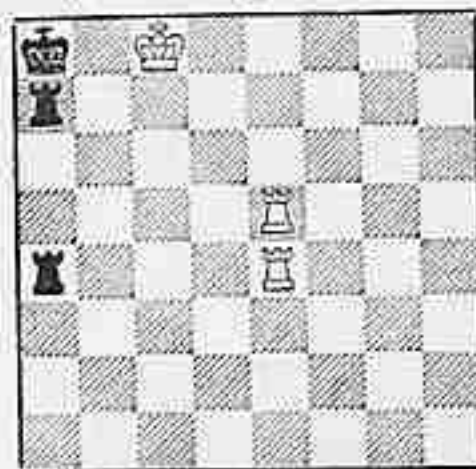
Bílý král musí v hlavní variantě na šachy věží ustupovati a útočiti jen po bílých polích: s g2 na h3—g4—h5—g6—h7. To je velmi zajímavý manévr.

138. 1. Vh5 Vb4+ A) 2. Kxe5 Vb5+ 3. Kf6 vyhraje.
 1... A) Jg4 2. Vxb5 (2. Vf1+? Vf5!) Jf2+ 3. Kf3 Jxd1 4. Vb3 a Ke2 vyhraje.

135. 1. Vg7 Ke8! (1... Ke6? 2. Ve2+ Kf6 3. Vf2+ a vyhraje.)
 2. Ve2+ Kf8 3. Vf2 Vc7 4. Vg8+ Ke7 5. Vxf7+ Kxf7 6. Vg7+ vyhraje.

140.

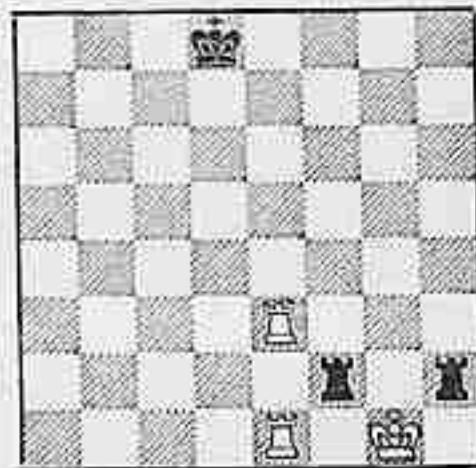
„Šach“ říjen 1940.



Bílý táhne a vyhraje.

141.

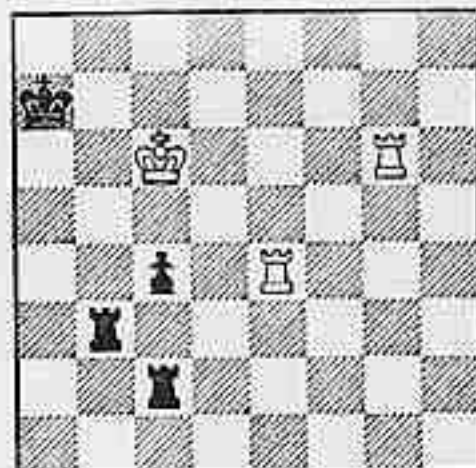
„Šach“ říjen 1940.



Bílý táhne a vyhraje.

142.

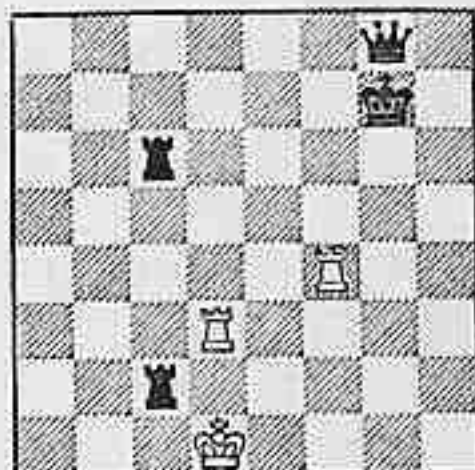
Originál.



Bílý táhne a vyhraje.

143.

Originál.

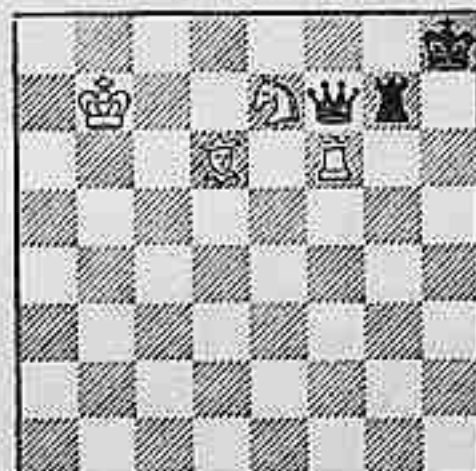


Bílý táhne a remisuje.

Věž a dvě lehké bílé figury.

144.

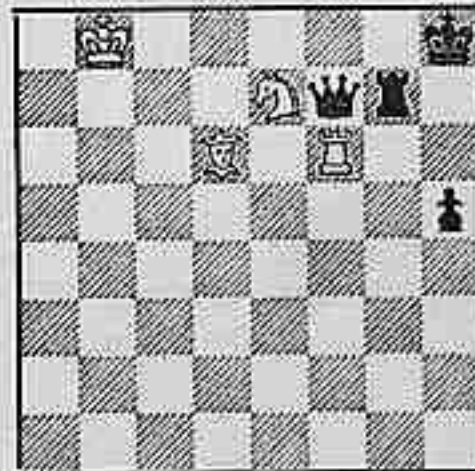
Originál.



Bílý táhne a vyhraje.

145.

Originál.



Bílý táhne a vyhraje.

140. 1. Vb5 Va7-a5 (1... Va7-a6? 2. Vb8+ a mat příštím tahem.) 2. Ve4-b4! Ka7 3. Vb7+ Ka8 4. Vb8+ Ka7 5. Vb4-b7+ a mat příštím tahem.

1... Vc7+ 2. K×c7 V×e4 3. Va5 mat.
Postavení věží po druhém tahu bílého je groteskní.

141. 1. Vd1+! Vd2 A) 2. Vd3+ V×d3 3. V×d3+ K jakk. 4. K×h2 vyhraje.

1... A) Kc7 2. Vc3+ Kb6 3. Vb1+ Vb2 (3. Ka5? 4. Va3 mat) 4. Vb3+ V×b3 5. V×b3+ K jakk. 6. K×h2 vyhraje.

1. Vd3+? Kc7 2. Vc1+ Kb6! 3. Vb3+ Ka5 4. Va1+ Va2 5. Va3+ V×a3 6. V×a3+ Kb4 remis.

Oposici věží v útoku, kterou bílý vyhrává v této studii, zpracovali dr. A. Mandler a E. König ve „Wiener Schachzeitung“ 1924 takto: Kc4, Vc1, e2, pf6—Kh6, Vb3, e3, pa3. Bílý vyhraje. Řešení: 1. f7 Kg7 2. f8D+ K×f8 3. Vf1+ Ke8(e7) 4. Vfe1! a černá věž je ztracena. Podle ústupu černého krále opakuje se tato oposice ještě na sloupcích f, g, h: 3... Vf3 4. Vef2 atd. 3... Kg8(g7) 4. Vg2+ Vg3 5. Vfg1 atd. 4... Kh6 5. Vh1+ Vh3 6. Vgh2 a bílý vyhraje.

142. 1. Ve7+ Ka8 A) (1... Ka6 2. Kc5+ a mat ve dvou tazích) 2. Ve8+ Vb8 (2... Ka7 3. Vg7+ vyhraje.) 3. Kc7 vyhraje.

Černý ztrácí věž, poněvadž jeho král stojí v rohu. Tím je tato studie příbuzná s číslem 79.

143. 1. Vg4+! Kh8! ABC) 2. Vh4+! (2. Vh3+? Dh7! černý vyhraje) Dh7 3. Vd8+ Kg7 4. Vd7+ remis.

1... A) Vg6 2. V×g6+ K×g6 3. Vg3+ remis.

1... B) Kf7 2. Vf3+ Vf6 3. V×f6+ remis.

1... C) Kf8 2. Vd8+ remis.

1. Vg3+? Kh8 2. Vh4+ Dh7! černý vyhraje.

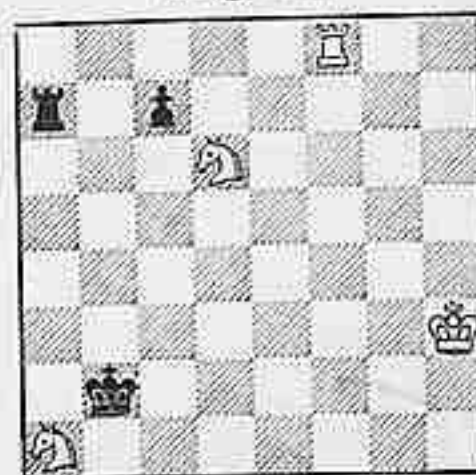
V této práci je hlavním jádrem první tah bílého; svůdné Vg3+ je hodně vábívé.

144. 1. Vh6+ Vh7 2. Se5+ Dg7 3. Vg6! V jakk. 4. S×g7+ Kh7 5. Sf8 vyhraje.

145. 1. Vh6+ Vh7 2. Se5+ Dg7 3. Vf6! D×f6 4. S×f6+ Vg7 5. Jf5 vyhraje.

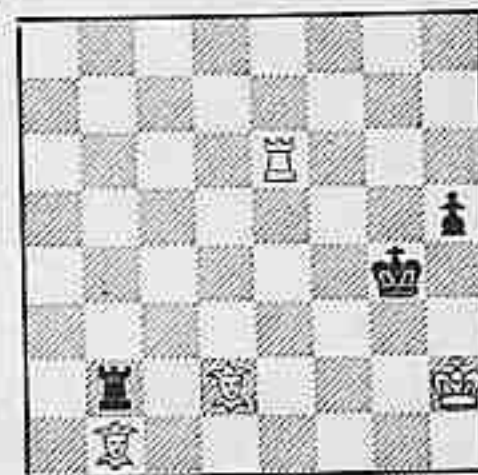
Dvoji různé postavení bílého krále — ve studii čís. 144 na b7, v této skladbě na b8 — vyvolává dvoji různé řešení!

146.
Originál.



Bílý táhne a vyhraje.

147.
„České slovo“ 27. III. 1937.

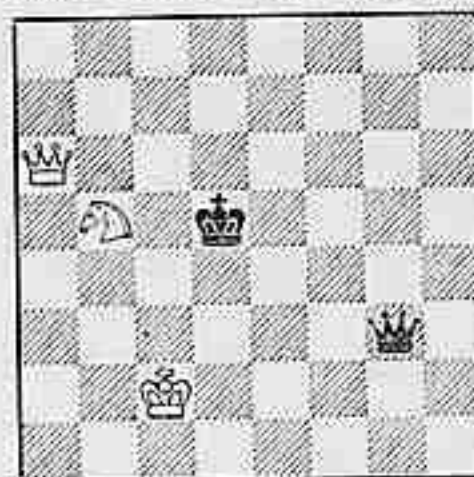


Bílý táhne a vyhraje.

Bílá dáma a lehká figura.

148.

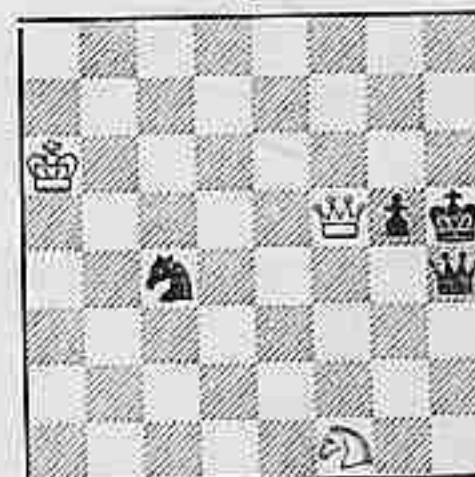
„České slovo“ 29. VI. 1940.



Bílý táhne a vyhraje.

149.

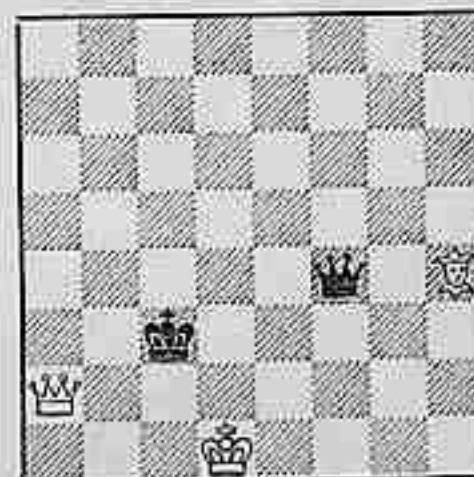
Originál.



Bílý táhne a vyhraje.

150.

„České slovo“
11. X. 1930.



Bílý táhne a vyhraje.

146. 1. Vb8+ Kxal 2. Jb5 Va6! 3. Jc3 Vh6+ 4. Kg2! (aby černá věž nemohla na h1) Vb6 5. Va8+ Kb2 6. Ja4+ vyhraje. Ustoupí-li černá věž v druhém tahu jinam než na a6, vyhraje bílý tahem 3. Jc3 ještě snadněji.

147. 1. Vg6+ Kf3 (1... Kh4? 2. Vg2 vyhraje) 2. Vg3+ Ke2 (2... Kf2? 3. Vg2+ a bílý zachrání oba střelce.) 3. Vg2+ Kd1 4. Sc3 Vxb1 5. Sh2 vyhraje.

Napínavý průběh řešení; bílý musí věž dopravit na b2 a uvolnit tak střelce d2, jenž za další dva tahy blokuje černou věž. Tato blokáda však není nová. K. a L. Kubbelovi se jí podařilo v „Rigaer Tagblattu“ r. 1909 echově zdvojnásobit: Kd1, Va7, Sc8 — Ke8, Vh8, ph6. Bílý táhne a vyhraje. 1. Sf5 Vf8 2. Sg6+ Kd8 3. Sf7 vyhraje.

1... Kf8 2. Sh7 h5 3. Ke1 vyhraje.

U této Kubbelovy studie není však jasno, proč by černý nemohl v prvním tahu krátce rochovat, čímž by se zachránil remisou. Proto autor tuto práci později přepracoval zrcadlově takto: Ke1, Vh7, Sf8 — Kd8, Va8, pa6. Bílý vyhraje. V tomto postavení černý nemůže rochovat a řešení jest tedy 1. Sc5.

148. 1. Jc3+ Ke5! 2. Db5+ Ke6! 3. De8+ Kf5! 4. Dc8+! Kg6 5. Dg8+ bílý vyhraje.

Bílý jezdec ovládá střed šachovnice, to je černé dámě osudné,

149. 1. Jh2 (Hrozí mat na h7) Kh6! (1... Dxh2 2. Dh7+ vyhraje.) 2. Jg4+ Kg7 (2... Kh5? 3. Jf6+ a mat příštím tahem.) 3. Df6+ Kg8 a) 4. Jh6+ Kh7 5. Jf5 vyhraje. 3... a) Kh7 4. Df7+ Kh8 5. Jf6 vyhraje.

150. 1. Da3+ Kd4 2. Db4+ Ke5 a) 3. Sg3 Dxg3 4. Db8+ vyhraje. 2... a) Ke3 3. Sg5 Dxg5 4. Dd2+ vyhraje.

Pěkné spojení dvou analogických variant.

Doplňek studie čis. 43. Krátce před vydáním této sbírky vznikla tato, dosud neuverejňená, autorova práce: Kg6, Sb2, Ja3, ph7 — Ka2, Vd8. Bílý táhne a vyhraje.

Řešení: 1. Se5 (zamezuje Vb8) Kxal 2. Sc7 Vh8! 3. Kg7 Ve8 4. Kf7 Vh8 5. Sd6+ K jakk. 6. Sf8 Vh7+ 7. Sg7 vyhraje.

Jistě zajímavé obohacení studie čis. 43. Černý prohrává tu opět jen proto, že jeho král se octne na diagonále, již může ovládnouti bílý střelec.

OBSAH:

	strana
Fr. Dedrle: Předmluva	5—17
L. Prokeš: 150 studií miniatur	19—74
Rozdělení studií:	
čís. 1.—10. Bílí pěšci	23—26
„ 11.—30. Bílý jezdec	25—34
„ 31.—51. Bílý střelec	33—40
„ 52.—89. Bílá věž	41—54
„ 90. Bílá dáma	53—54
„ 91.—94. Dva bílí jezdcí	53—56
„ 95.—108. Bílý jezdec a střelec	55—60
„ 109.—110. Dva bílí střelci	59—60
„ 111.—123. Bílý jezdec a věž	61—66
„ 124.—135. Bílý střelec a věž	65—70
„ 136.—143. Dvě bílé věže	69—72
„ 144.—147. Věž a dvě lehké bílé figury	71—74
„ 148.—150. Bílá dáma a lehká figura	72—74



*Doporučte každému, kdo se zajímá o hru
šachovou, knihu*

PROFESORA K. ZMATLÍKA

ŠACHISTA ZAČÁTEČNÍK

208 stran. — S mnoha ilustracemi v textu. — 18 K, váz. 27 K.

Známý odborník v šachové učebnicové literatuře, jehož starší dílo se stalo ve svých pěti vydáních učebnicí celé jedné šachové generace, předkládá těm, kdož mají v úmyslu proniknouti taje královské hry, informativní příručku, která je názorná a která svým pojetím jistě zaujme. V devíti kapitolách seznamuje tu autor svého čtenáře způsobem velmi poutavým se vším, co celá staletí v šachové hře vytvořila a obeznamuje dále žáka s dnešním stavem šachové teorie. Po výkladu základních pravidel, vede prof. K. Zmatlík začátečníka takřka za ruku a provádí ho spleťtým labyrintem šachové partie tak bezpečně, že není možno, aby zabloudil. Ukazuje mu propasti i úskali, varuje ho na každém kroku a na druhé straně zas ho dovede vyvést ze zmatků a bázně, poukazem na střízlivou skutečnost. Proti dřívějšímu stanovisku autorů učebnic, kteří pohlíželi na šachovou kombinaci jen pod zorným úhlem její krásy, má pojetí autorovo tu přednost, že zbavuje šachovou kombinaci kouzelného nimbů a vnuká začátečníkovi důvěru v možnost osvojení si onoho „božského daru“ šachové kombinace.

Z titulu jednotlivých kapitol je možno si učiniti představu o rozsahu i obsahu této výborné šachové příručky: Chod figur a pravidla hry, Kytice miniaturních partií, Vedení partie, Teorie zahájení partie, Ostatní formy otevřené hry, Hra zavřená a polozavřená, Hra zavřená, Končící hra, Z dějin hry v šachy.

Příručka, bez níž se neobejde žádný šachista začátečník, ale ke které zase rád sáhne i dobrý hráč.

Nakladatel A. Neubert, knihkupec,

Praha, Hyberská 12.

Dodá každý knihkupec.